

# DOM PRE SENIOROV



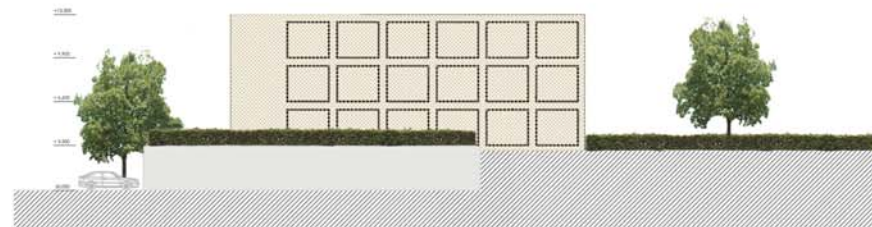
severný pohľad



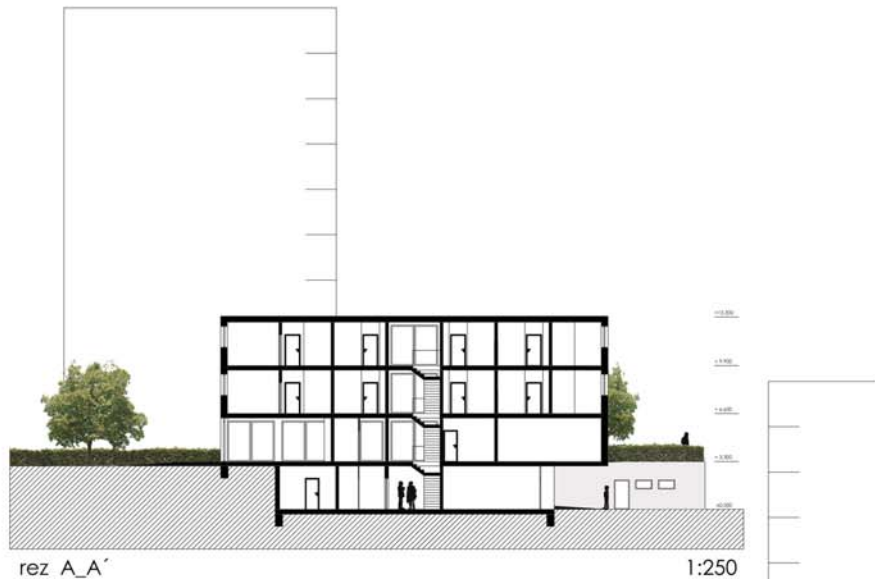
východný pohľad



južný pohľad

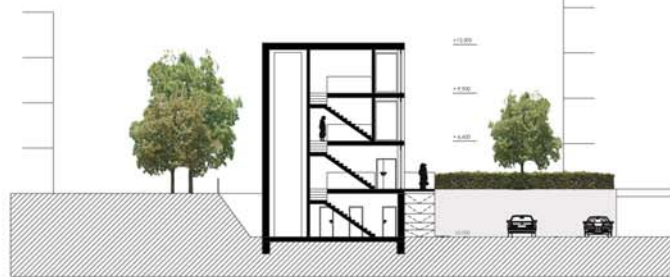


západný pohľad



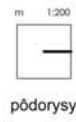
rez A\_A'

1:250

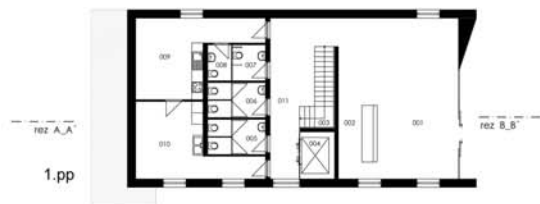


rez B\_B'

1:250



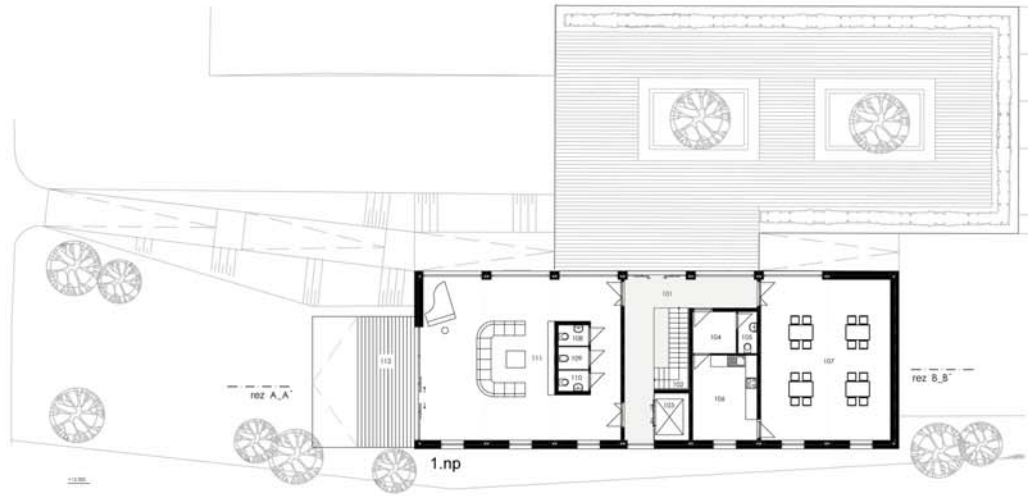
pôdorys



1.pp

legenda

001	vstupná hala	46.04 m <sup>2</sup>
002	recepčia	7.99 m <sup>2</sup>
003	schodisko	7.91 m <sup>2</sup>
004	výťah	4.60 m <sup>2</sup>
005	WC muži	5.64 m <sup>2</sup>
006	WC ženy	5.64 m <sup>2</sup>
007	WC handicap	5.80 m <sup>2</sup>
008	WC personál	2.37 m <sup>2</sup>
009	miestnosť pre personál	19.45 m <sup>2</sup>
010	práčovňa, sušiareň	18.55 m <sup>2</sup>
011	chodba	16.32 m <sup>2</sup>



1.np

legenda

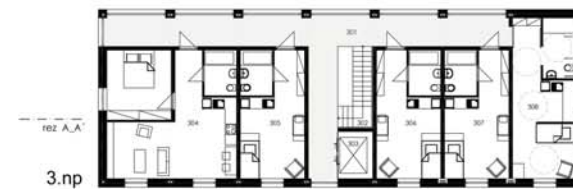
101	chodba	21.38 m <sup>2</sup>
102	schodisko	7.91 m <sup>2</sup>
103	výťah	4.60 m <sup>2</sup>
104	šatňa	5.06 m <sup>2</sup>
105	WC personál	2.20 m <sup>2</sup>
106	kuchyňa	15.30 m <sup>2</sup>
107	jedáleň	55.28 m <sup>2</sup>
108	WC muži	1.76 m <sup>2</sup>
109	úklid	1.92 m <sup>2</sup>
110	WC ženy	1.76 m <sup>2</sup>
111	spoločenská miestnosť	80.05 m <sup>2</sup>
112	terasa	21.00 m <sup>2</sup>



2.np

legenda

201	chodba	42.76 m <sup>2</sup>
202	schodisko	7.91 m <sup>2</sup>
203	výťah	4.60 m <sup>2</sup>
204	byt_dvojložko	46.58 m <sup>2</sup>
205	byt_jednolôžko	20.40 m <sup>2</sup>
206	byt_jednolôžko	20.40 m <sup>2</sup>
207	byt_jednolôžko	20.40 m <sup>2</sup>
208	byt_handicap	27.62 m <sup>2</sup>

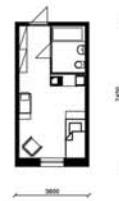


3.np

legenda

301	chodba	42.76 m <sup>2</sup>
302	schodisko	7.91 m <sup>2</sup>
303	výťah	4.60 m <sup>2</sup>
304	byt_dvojložko	46.58 m <sup>2</sup>
305	byt_jednolôžko	20.40 m <sup>2</sup>
306	byt_jednolôžko	20.40 m <sup>2</sup>
307	byt_jednolôžko	20.40 m <sup>2</sup>
308	byt_handicap	27.62 m <sup>2</sup>

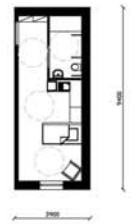
## Typy bytov M3 Comfortline



pre jedného



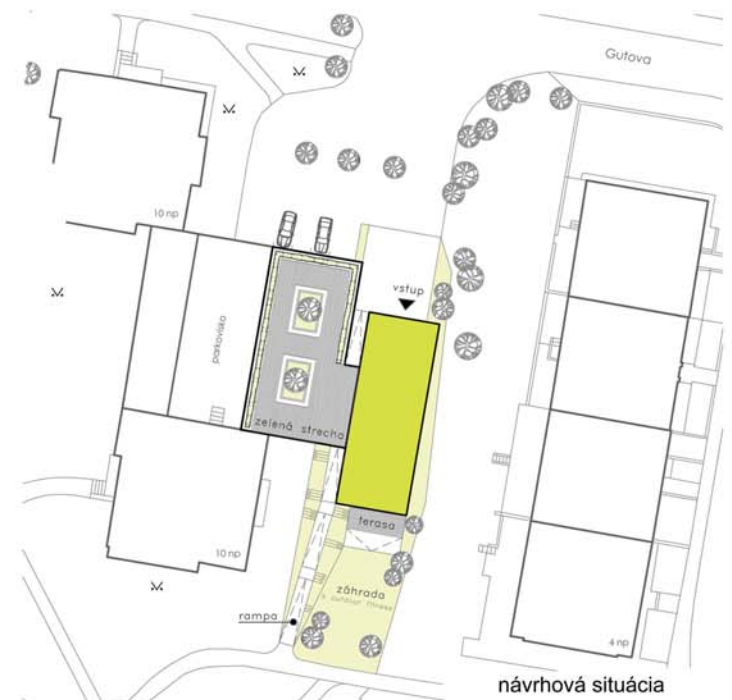
pre pár



bez bariér



stávajúce objekty  
 navrhnutá budova  
 vstup do budovy  
 stromy



návrhová situácia

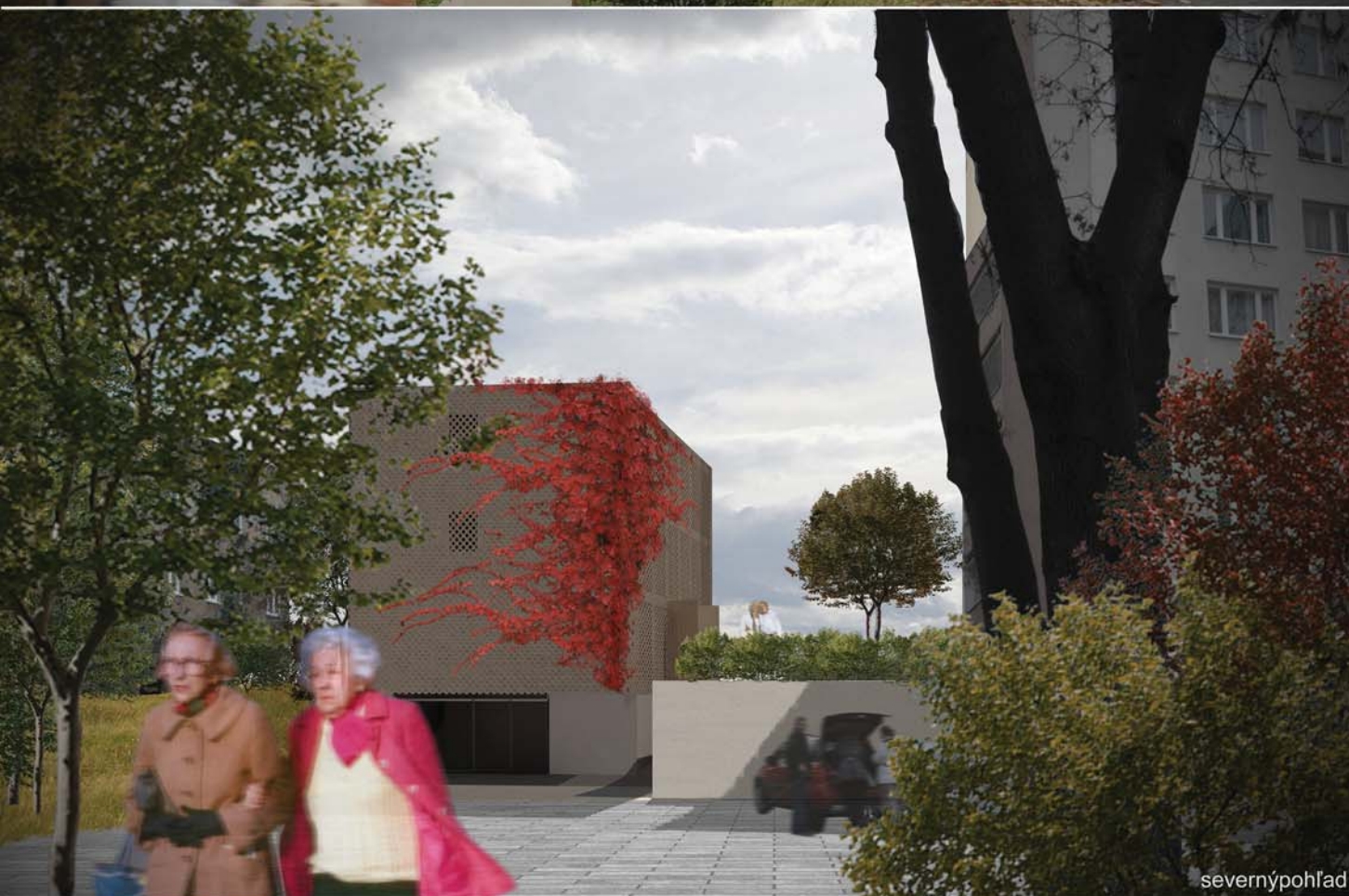
m  
1:500



západný pohľad



južný pohľad



severný pohľad

## Koncept

Základnými ideami návrhu bolo vytvoriť, čo najprijemnejšie prostredie pre budúcich obyvateľov domu, využiť potenciál parcely a čo najideálnejšie umiestniť budovu do okolia a vytvoriť tak spoločenski celok. Zároveň som mala snahu o prepojenie súkromného priestoru domu so svojím okolím a vytvoriť tak polosúkromné priestranstvo, určené nielen pre nájomníkov nstavby, ale aj obyvateľov okolitých bytových domov. Čo sa vzťahom na najbližšie okolie stavby a momentálny stav parcely javí ako potrebné.

### 1. ideálne prostredie, príjemná atmosféra, požadované služby

Domovy dôchodcov, domovy s pečovatelskou službou a podobné zariadenia tohto typu vyvolávajú ešte stále u viacerých z nás zmiešané pocity. Tie sú spojené najmä s tým faktom, že väčšina seniorov je v zariadeniach umiestnená, pretože nemali inú možnosť... alebo dokonca proti svojej vôli. Niektorí sa dokážu adaptovať, niektorí však nie. Tieto inštitúcie síce dokážu poskytnúť základné služby starostlivosti, ale rozhodne nie domov v pravom slova zmysle. Nekreatívna ponuka využitia voľného času, bývanie s cudzími ľuďmi na jednej izbe, nemožnosť si izbu zariadiť vlastným nábytkom, nutnosť dodržiavania režimu domova a rôzne iné obmedzenia vedú v konečnom dôsledku ku pasivite, rezignácii a ku zníženej samostatnosti klientov.

Samozrejme niekedy si zdravotný stav seniorov vyžaduje pravidelnú starostlivosť, ale nie všetci ju potrebujú. Niektorí seniori sú vitálni a samostatní až do veľmi vysokého veku. A práve pre takýto typ seniorov je v súčasnosti minimum zariadení, kde by mohli dôstojne a s radosťou prežiť poslednú tretinu života. V krajinách západnej Európy, je súčasný trend bývania starších ľudí založený na princípe súkromných seniorských rezidencií a domov. V menšom okruhu ľudí vznikajú pevnejšie spoločenské väzby, priateľstvá, obyvatelia častejšie medzi sebou komunikujú,...

Mojou snahou bolo vytvoriť podobné prostredie. Obyvatelia budú formou chráneného bývania bývať v samostatných bytoch (jednolôžkové byty, dvojložkové pre pár, byty pre handicapovaných). V budove sa nachádza jedáleň, kde majú obyvatelia zaistenú kompletnú stravu, ďalej veľká spoločenská miestnosť. V nej majú možnosť diskutovať, oddychovať, čítať... v miestnosti je knižnica, piano, veľká sedacia súprava a TV a tiež wc ako pre mužov a ženy, tak aj pre handicapovaných. Z tejto miestnosti je priami východ na terasu a záhradu. Obyvateľom sú ďalej okrem stravy poskytnuté služby ako pranie, žehlenie.

### 2. zakonponovanie budovy do okolia, potenciál parcely, súkromý priestor vz. polosúkromný

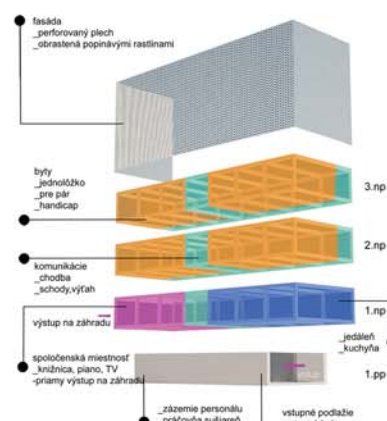
Parcela sa svažuje v smere juh - sever. Medzi severnou a južnou stranou pozemku je výškový rozdiel rovný výške približne jedného podlažia. Keďže vsúčasnosti obyvatelia okolia bežne chodia cez parcelu, ktorá im skracaie cestu, rozhodla som sa túto „skratku“ ponechať. Vzhľadom k bezbariérovému riešeniu som navrhla rampu v skлоне 1:16. Rampa je rozdelená na 5 častí, tak aby v tomto sklone prekročila výškový rozdiel medzi severnou a južnou stranou pozemku.

Na západnej časti pozemku sa nachádza jednopodlažný objekt slúžiaci komerčným účelom. Vstup do predajne je orientovaný smerom na riešenú parcelu. Tento objekt je v súčasnosti nevzhľadný v pomere dosť zanedbanom stave, preto vo svojom návrhu uvažujem aj s jeho rekonštrukciou. Najmä vidím potenciál vo vytvorení zelenej strechy nad ním. Tá by bola prístupná ako obyvateľom SENIOR domu, tak obyvateľom okolia. Pre okolie je otvorená z juhu pozemku a obyvatelia domu môžu na ňu vstúpiť z 1. nadzemného podlažia. Na streche sú okrem zelene aj lavičky, kde môžu obyvatelia spočinúť, relaxovať.

Z južnej strany pozemku je ďalší polosúkromný priestor. Mini park, kde sú nainštalované dnes veľmi obľúbené outdoor fitness zariadenia.

## bilancia

zastavaná plocha	365,76 m <sup>2</sup>
plocha budovy	240,64 m <sup>2</sup>
obostavaný priestor	3200,00 m <sup>3</sup>
počet modulov	21 (9 x 3,6 x 3)
počet obyvateľov	12
počet bytov	10
typy bytov	
jednolôžko	20,40 m <sup>2</sup>
dvojložko	46,58 m <sup>2</sup>
handicap	27,62 m <sup>2</sup>
celková obytná plocha	270,80 m <sup>2</sup>
spoločenské priestory	181,37 m <sup>2</sup>
komunikácie	167,40 m <sup>2</sup>
počet parkovacích miest	3
počet parkovacích miest handicap	1



## Architektonické riešenie

Budova je navrhnutá ako 4 podlažná. Vstup do budovy je zo severnej strany z ulice Gutova. Po vstupe do objektu sa ocitneme vo vstupnej hale s recepciou. Tu je vytvorený priestor s pohodlnými sedačkami pre návštevy alebo samotných obyvateľov domu. V zadnej časti vstupného podlažia sa nachádza zázemie personálu - denná miestnosť a wc, práčovňa, sušiareň. Z chodby majú obyvatelia alebo návštevy prístup na WC (ženy, muži, handicap). Komunikačné jadro budovy - schodisko, výťah je umiestnené v strede (štvrť) modulu budovy.

1. nadzemné podlažie slúži potrebám obyvateľov domu. Obyvatelia majú zaistenú stravu, ktorá im je trikrát denne podávaná v jedálni. Pôľa náročnosti pokrmov sa jedlo pripravuje v kuchyni alebo je dovážané. Zamestnanci majú ku kuchyni svoje zázemie. Z chodby sa dá vstúpiť na zelenú strechu susedného objektu. Na podlaží sa ďalej nachádza spoločenská miestnosť. Tá je určená spoločenským aktivitám alebo odpočinku obyvateľov. Nachádza sa tu knižnica, piano, veľká sedacia súprava a TV. Z tejto miestnosti je možný priamy výstup na terasu a záhradu. Na záhrade budú okrem lavičiek nainštalované obľúbené outdoor fitness zariadenia.

2. a 3. nadzemné podlažia sú čisto obytnými. Aby sa čo najviac vyhovelo rôznym požiadavkám, byty sú navrhnuté v 3 variantách.

Byt pre jedného \_v byte je kúpeľňa, mini kuchynská linka, základné vybavenie  
\_ okno bytu je orientované na východ  
\_ počet - 3 byty na 2. np + 3 byty na 3. np = 6

Byt pre pár \_v byte je spálňa, kúpeľňa, kuchynská linka, základné vybavenie  
\_ okná su orientované na východ, okno v spálni na juh  
\_ počet - na každom podlaží jeden byt = 2

Byt pre handicapovaného \_ byt je prispôbený potrebám handicapovaného  
\_v byte je kúpeľňa, mini kuchynská linka, základné vybavenie  
\_ okno orientované na východ, okno v kúpeľni na sever

## Konštrukčné riešenie

Pre čo najjednoduchšiu výstavbu som zvolila použiť iba jeden modul kontajnerov. Vzhľadom k možnostiam prepravy som volila modul rozmerov 9 x 3,6 x 3 m. Tieto moduly sú k sebe aditívne radené v troch nadzemných podlažiach. Jedno podlažie je tvorené siedmimi kontajnermi. Stredový kontajner je komunikačný - schodisko, výťah. V stupné podlažie je čiastočne zapustené do terénu, je betónovej konštrukcie. Strecha je neodvetrávaná, spádovaná pultová s vonkajšími svodmi.

### Fasáda

Budova je zo severnej, západnej a južnej strany obalená perforovaným plechom medenej farby. Takýto typ fasády vytvorí pocit väčšej intimity vo vnútri domu. Zároveň bude plechová fasáda obarvená popínavými rastlinami, čo pocit intimity ešte prehĺbi a zeleň dotvorí príjemnú atmosféru. Takéto riešenie tiež korešponduje s nízkoenergetickým konceptom budovy. Vzhľadom ku konštrukcii objektu je vnímané, že takýto typ fasády celý objem domu zjednotí a vytvorí tak kompaktný celok.

