



4NP 1:200



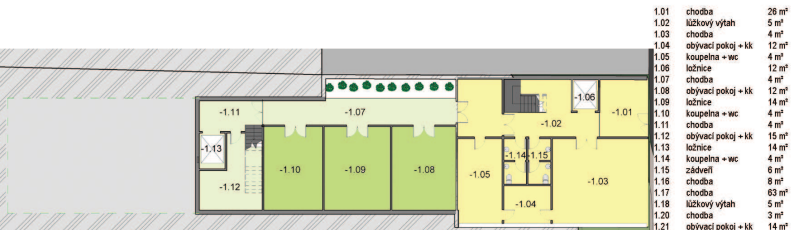
3NP 1:200



2NP 1:200



1NP 1:200



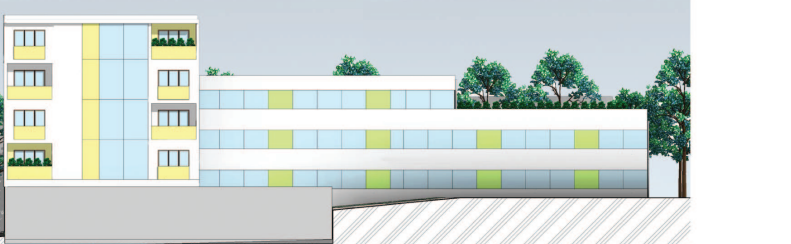
1PP 1:200



přední řez 1:200



východní pohled 1:200



západní pohled 1:200



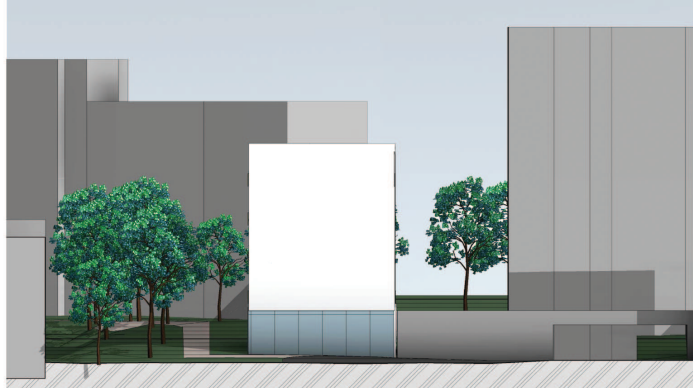
příčný řez A-A 1:200



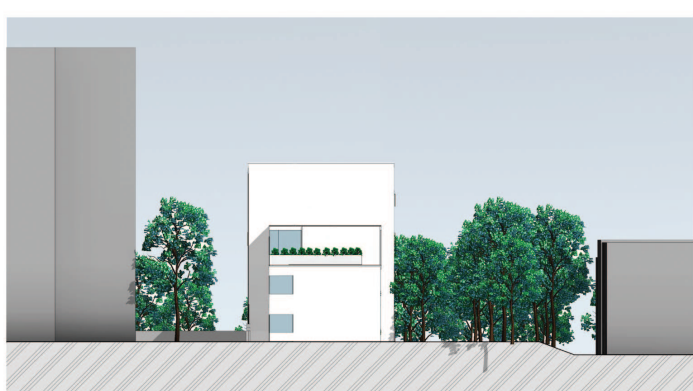
příčný řez B-B 1:200



příčný řez C-C 1:200



severní pohled 1:200



jižní pohled 1:200

# PENZION PRO DŮCHODCE

Objekt je situovaný na pozemku dlouhého a úzkého tvaru, podélně orientovaného ve směru sever-jih. Na východ od pozemku je umístěn 4 podlažní objekt, jižně 5-6 podlažní a západně se nachází dva 10 podlažní bodové panelové domy. Na pozemek je navržena stavba pensionu pro důchodce s denním centrem. Okolní objekty výrazně determinují možnosti zástavby na parcele. Kvůli požadovaným odstupům se jeví jako nemožné umístit pouze na západní stranu objektu obytné místnosti. Nejvyšší potenciál je skryt ve východní straně. Navíc ze 3d modelu okolí vyplývá, že objekt konstantní výše 4 nadzemních podlaží by místo zahuslil, v lokalitě by působil nadbytečně a stlátil by jižně umístěnému bodovému bytovému domu. Navržení objekt se proto skládá ze hmoty o výšce 2,3 a 5 nadzemních podlaží. Severní přípodlažní hmotu má být dominantní a má alternovat bodové domy. Jižně umístěné 2 a 3 podlažní části mají zjemnit působení 5 podlažní části a v lokalitě má za pomoci využití zeleně působit nenápadně.

Pension má dva vstupy - hlavní z ulice Gutova, vedlejší z parkové upraveného prostoru na východ od objektu. Nízké rameno je chodbového typu, s vertikální komunikací v jejím středu. Chodba je umístěna při západní hranici pozemku. Dvoupokojové byty s koupelnou se sprchovým koutem a malou kuchyňkou se nachází na východ od chodby. Každá z obytných místností má přístup na krytou terasu - jedna je vždy větší s velkým ozeleněným květníkem.

Bodová dominanta objektu je schodišťového typu s denním centrem a administrativními prostory v přízemí a vždy třemi jednotkami na obytných podlažích. Objekt je propojen s nízkým ramenem chodby, která je pod nízkým ramenem pod úrovni terénu, a proto je přivětvena světlíkem (při hranici se stávajícím objektem garáž) se popínavou vegetací. Chodbu lemují místnosti prádelny, sušárny, technické místnosti a skladu nábytku. Protože mohou být v objektu ubytovány manželské páry, kdy jeden může být invalidní či bez možnosti samostatného pohybu, jsou součástí obou vertikálních komunikací lůžkové výtahy. Vstupy jsou bezbariérové. Jeden vstup vede na severně umístěné parkoviště, druhý do parkové upraveného meziprostoru na východní straně. Nejen kvůli integraci generací by bylo vhodné do tohoto parku umístit dětské hřiště a parkový prostor oplotit a zpřístupnit pouze v denní době. Za těchto podmínek by pak parková zeleně mohla být udržovaná např. za pomoci obyvatel pensionu. Obyvatelům pensionu by také měla sloužit nejnižší ze střeš - vegetační střecha s intenzivní zelení (např. pěstování zeleniny či květin). Střecha na 3 podlažním objektu je také s vegetačním souvrstvím avšak s extenzivní zelení.

Objekt je složen z celkem 4 velikostních variant modulů. Tři z těchto modulů mají totožné dispozice, čtvrtý obytný modul má 3 varianty dispozičního uspořádání - závislé na umístění obvodové konstrukce. Východní fasáda nízkého ramene je uspořádána v šachovnici - střídá se modul s vegetací, zelenou omítkou a plným zábradlím s modulem s bílou omítkou se zábradlím ze zeleně probarveného průhledného skla. Na západní fasádě se střídají pruhy plně s bílou omítkou a pevně strukturální zasklení. Na fasádě 5 podlažní části se střídá bílá a žlutá omítka, barevný akcent dotváří skleněná zábradlí ze žlutě probarveného průhledného skla.

