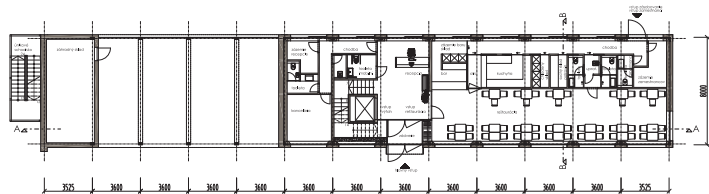


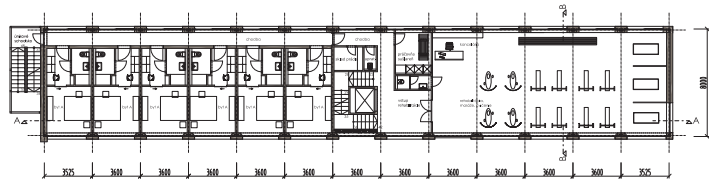
SITUÁCIA M1:500



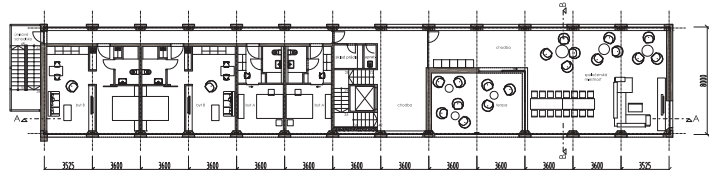
1 NP M1:200



2 NP M1:200



3 NP M1:200



KONCEPT. Samotné zadanie výrazne ovplyvnilo návrh objektu - špecifický úžky tvar pozemku určil líniový, traktový charakter budovy. Modulový systém zase určitú pravidelnosť a jednoduchosť objektu. Poloha pozemku v tesnej blízkosti nižšej budovy a fakt, že na opačnej strane sa otvára do zelene /je tu potenciál vytvoriť prijemnú odychovú zónu/ ovplyvnil zase orientáciu dispozície - k nižšej príľahlej budove sú orientované chodby a do zelene zase okná izieb.

DISPOZÍCIA. Vstup do objektu je z priestraného parku susediaceho s riešeným pozemkom. Celkovo je objekt rozdelený na 5 funkčných celkov - vstupné priestory s vertikálnymi komunikáciami, reštaurácia, rehabilitačná miestnosť, spoločenská miestnosť - klub a dve časti s dvaj až jednotábovými bytmi. Jednotlivé časti na seba logicky nadväzujú. Spoločné priestory sú orientované na severnú - rušnejšiu stranu v blízkosti príznačnej komunikácie a zóna bývania je umiestnená do tichšej, južnej časti. Vo vstupnej časti je recepcia so zázemím, odkiaľ je priamy prístup do reštaurácie. Jednotlivé byty majú buď charakter garzonky, alebo dvojizbového bytu. Každý byt je vybavený kuchynkou, sociálnym zariadením, šatníkom vo vstupe, spálňou a v prípade väčších bytov aj obývacou miestnosťou.

Výhodou riešenia je vytvorenie funkcie, ktoré by mohli oslovit aj okolitých obyvateľov. Oddelený vstup do traktov s bytovaním zaručuje súkromie. Aby hmotnosť objektu nepôsobiла ako "zväčšený kontajner", je narušená vynechaním širokých modulov na prízemí a dvoch na treťom podlaží, čo slúži ako terasa pri spoločenskej miestnosti.

KONŠTRUKCIA. Konštrukčný systém je daný rozmermi kontajnera - stavebnej jednotky. Charakter pozemku určil spôsob ukladania kontajnerov vedľa seba vzhľadom na šírku pozemku a okolitú zástavbu zase výšku - šnádzemné podlažie. Jeden prvok má štandardné rozmery 3,6m x 8m x 3,6m. Celý systém pozostáva z kontajnerov ož na vybratú hmotu na prízemí a homom podlaží. Tu ich nahrádza oceľový skelet. Celá stavba je položená na nosnú žb dosku. Izolácie a systém je riešený ako rada Comfortline. Fasáda je obložená drevenými panelmi rôznych formátov a ozvláštnená perforovanými zábradliami francúzskych okien. Väčšie plochy bočných fasád zjemňujú popínavé rastliny.

Bližšou tabuľka:

- plocha bytov spolu - 228m² /kapacita ubytovaných osôb - 20/
- vstupná hala a zázemie recepcie + komunikačné priestory - 257m²
- reštaurácia so zázemím - 129m²
- rehabilitačná miestnosť/fitness - 131,9m²
- spoločenská miestnosť - 99,5m²
- terasa - 30,5m²
- úžitková plocha spolu bez terasy - 845,4m²
- obostavaný priestor - 4427m³

1 NP



2 NP



3 NP



REZ



■ vstupné a pomocné priestory

■ reštaurácia

■ bytové jednotky

3 NP



REZ

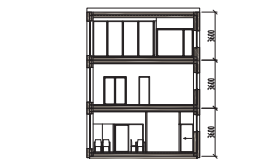


■ rehabilitačná miestnosť/fitness

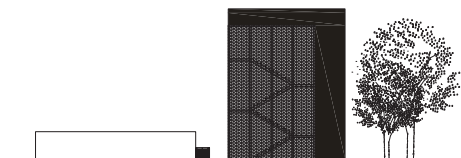
■ spoločenská miestnosť/klub

návrh domova pre seniorov PRAHA STRAŠNICE systémom priestorovej modulácie

REZ B-B M1:200



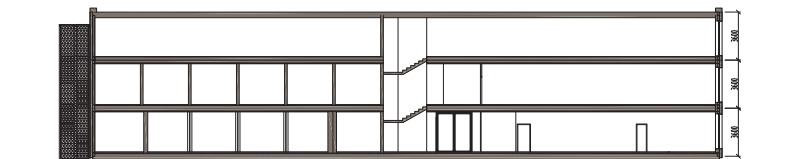
JUH M1:200



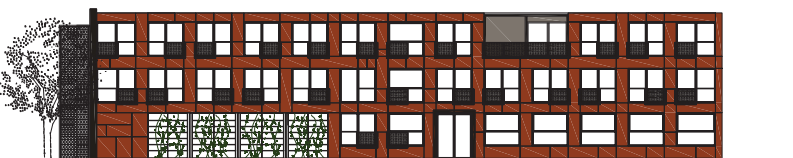
SEVER M1:200



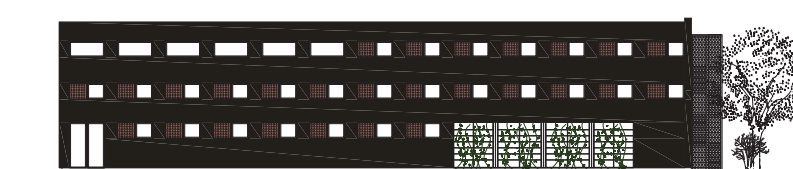
REZ A-A M1:200



ZÁPAD M1:200



VÝCHOD M1:200





návrh domova pre seniorov **PRAHA STRAŠNICE**
systémom priestorovej modulácie

