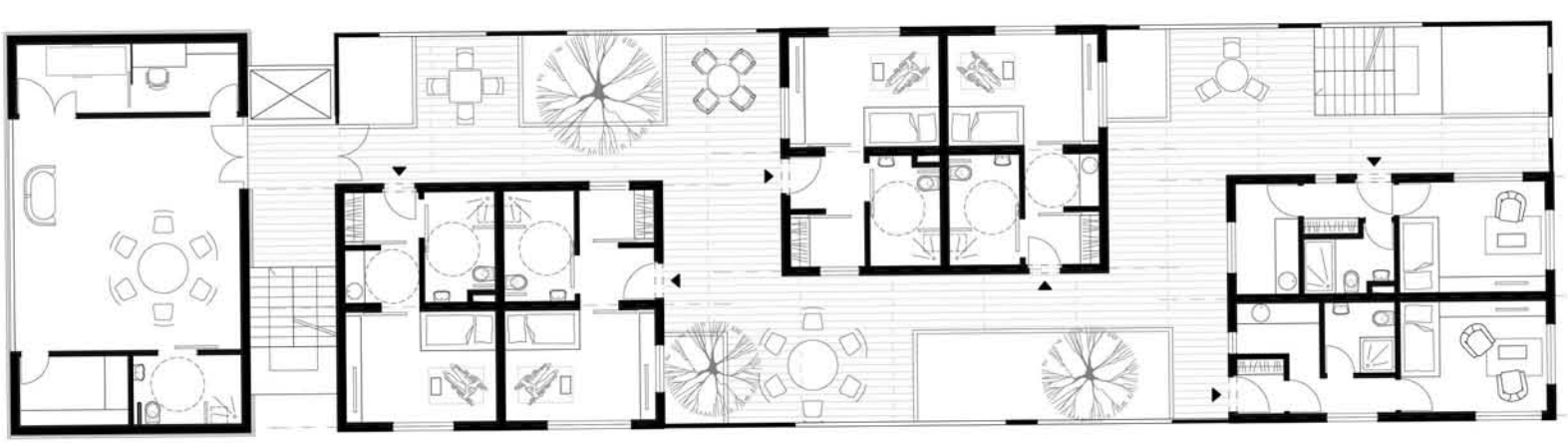
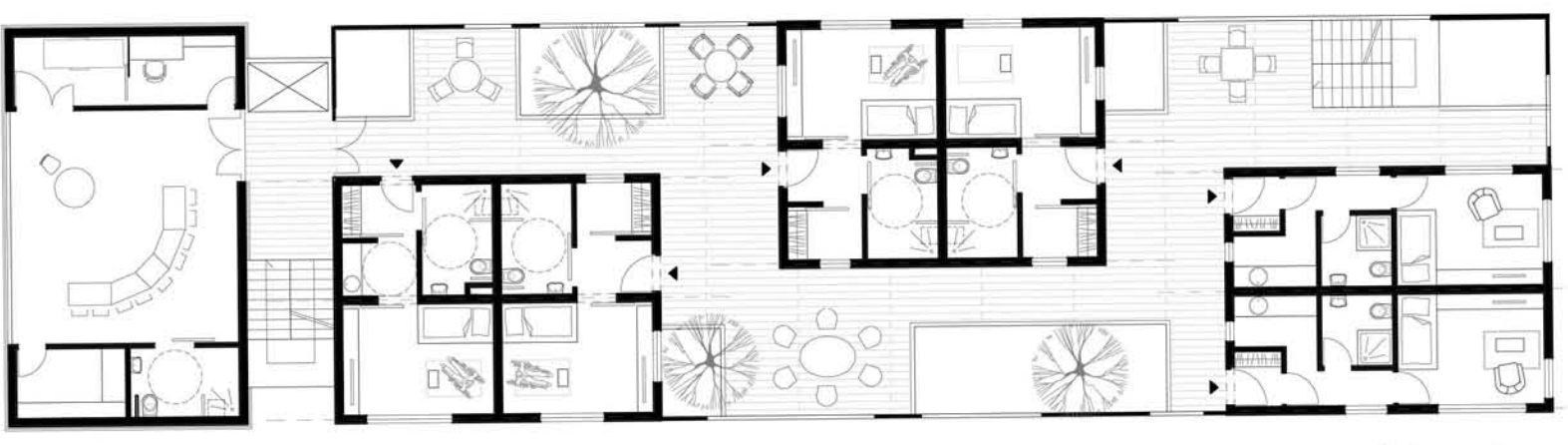


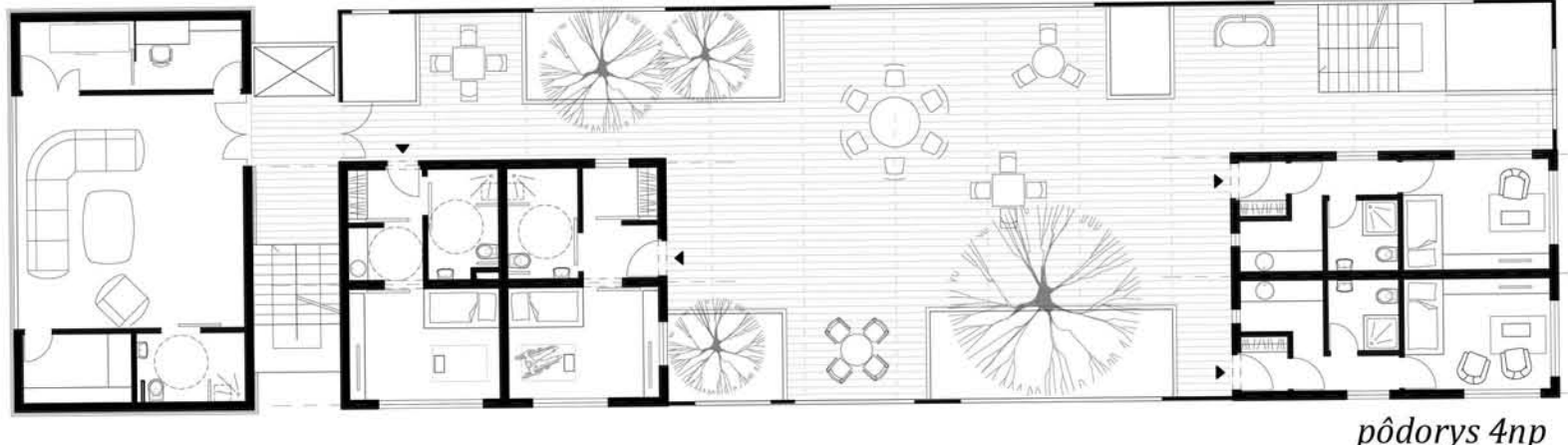
pôdorys 1np



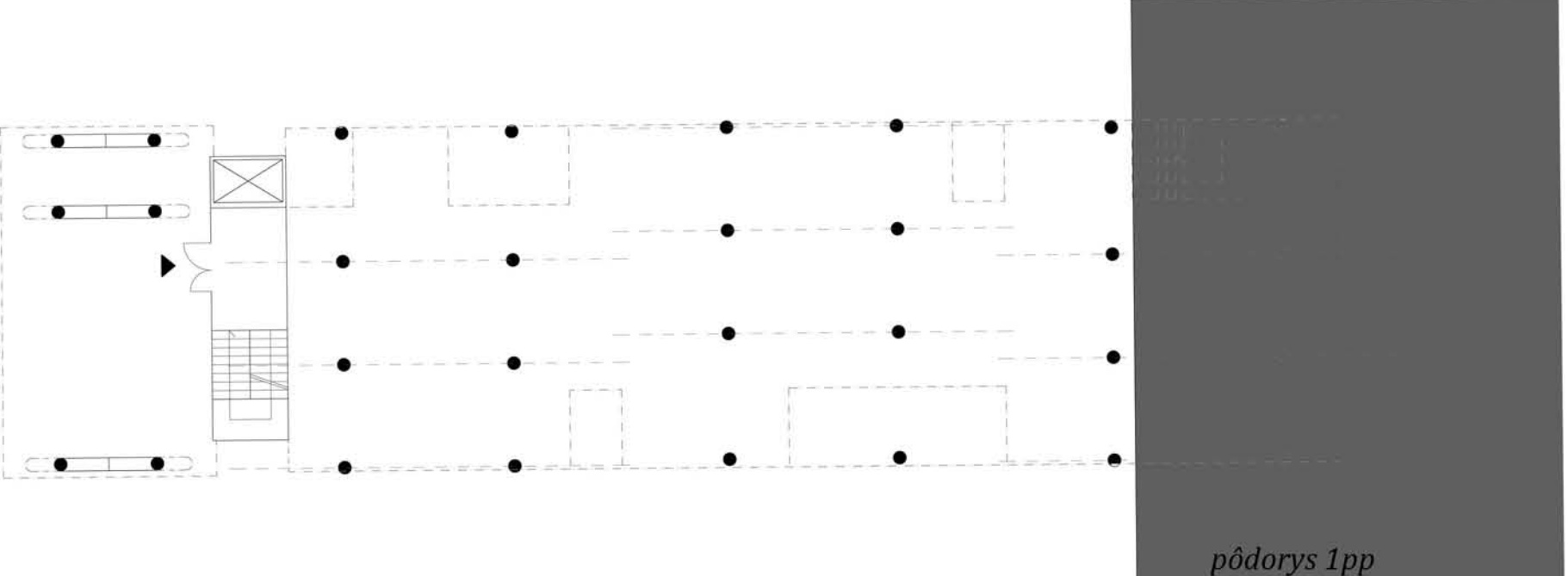
pôdorys 2np



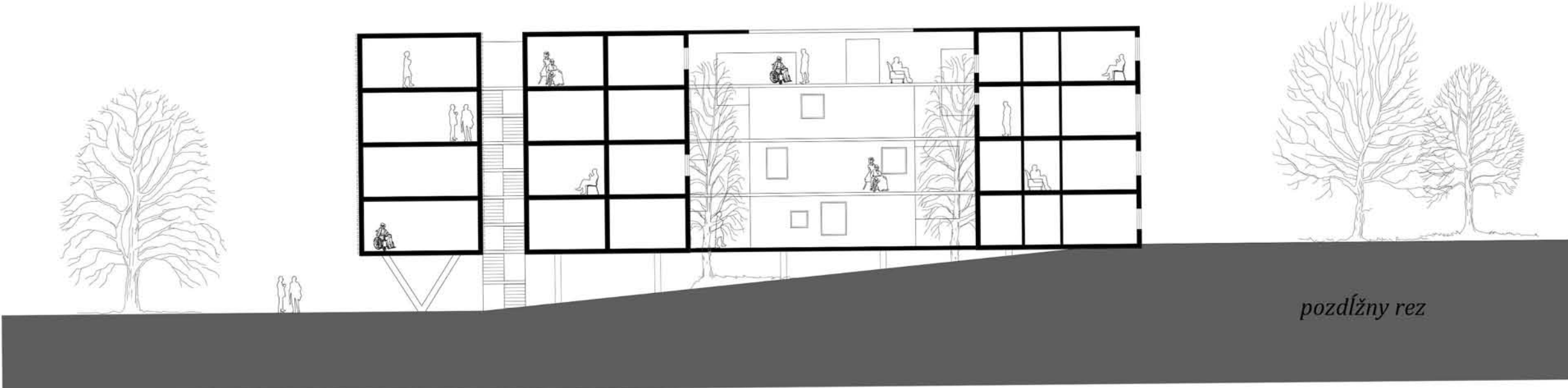
pôdorys 3np



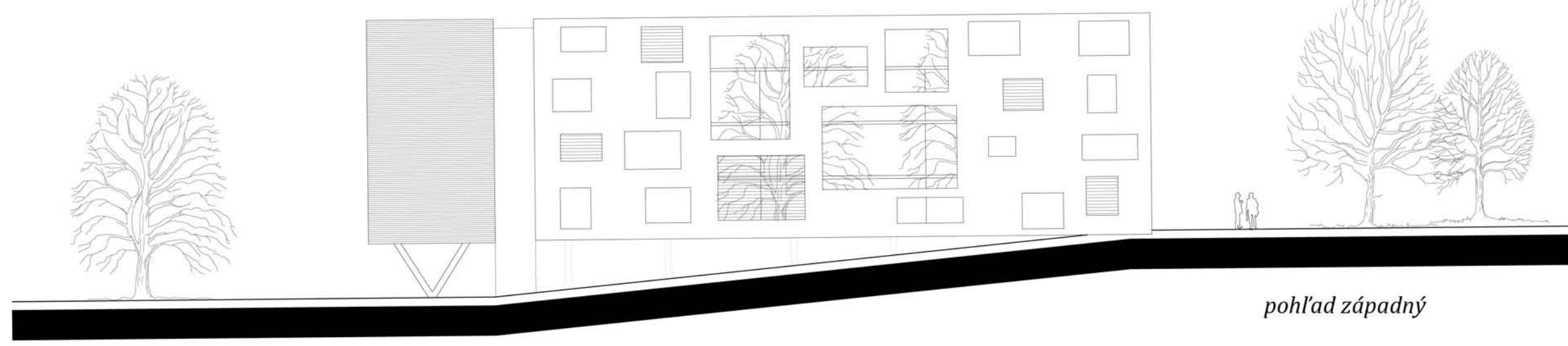
pôdorys 4np



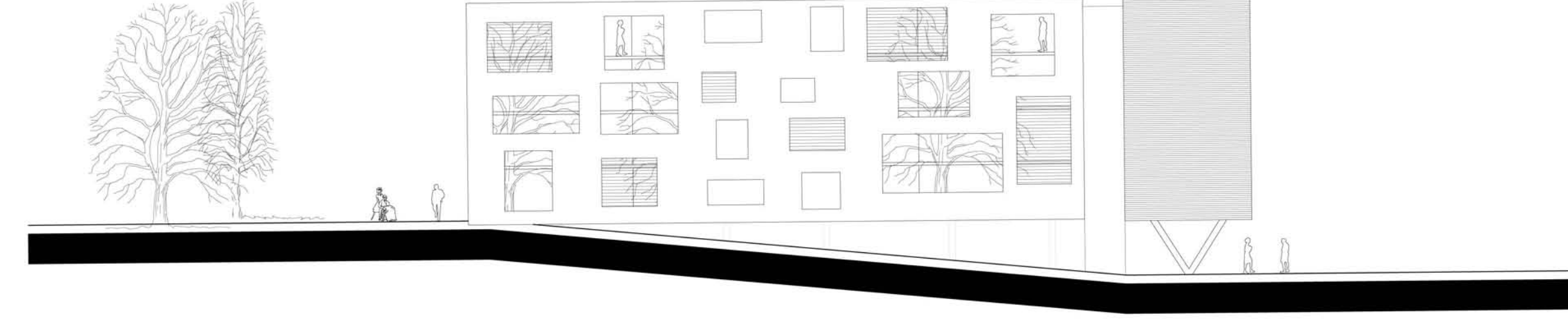
pôdorys 1pp



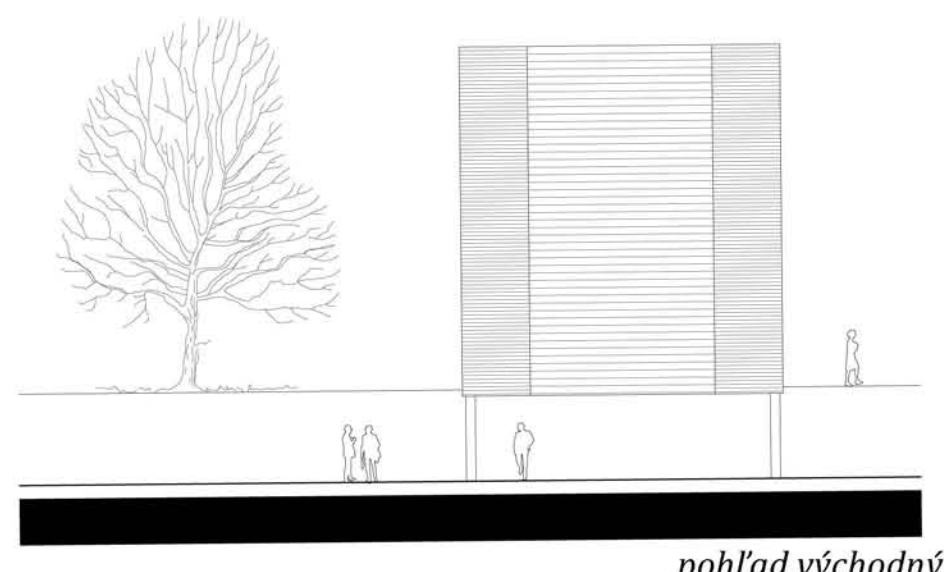
pozďĺžny rez



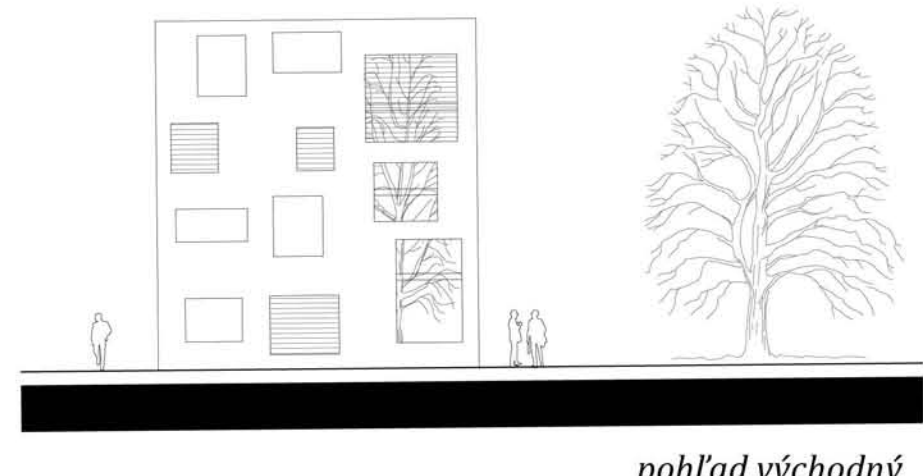
pohľad západný



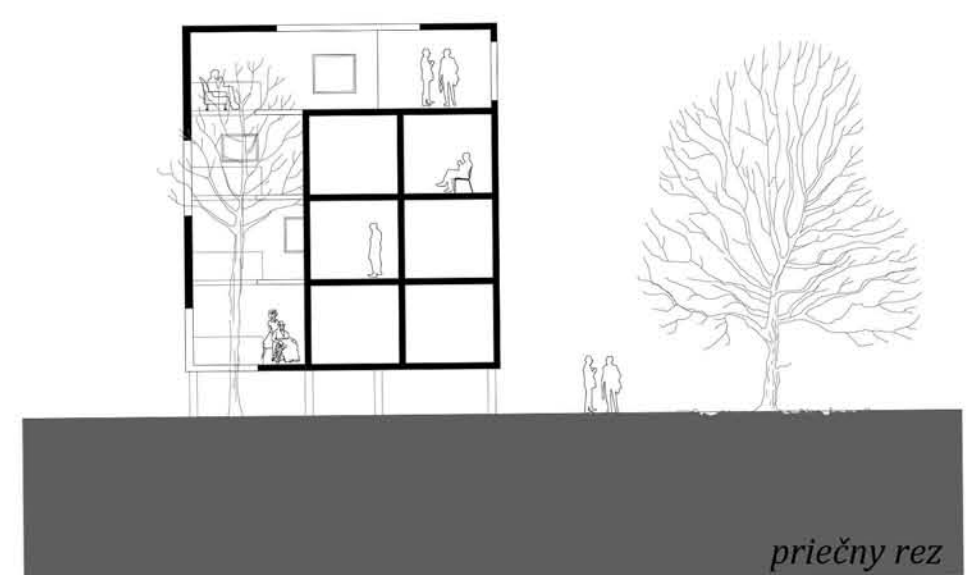
pohľad východný



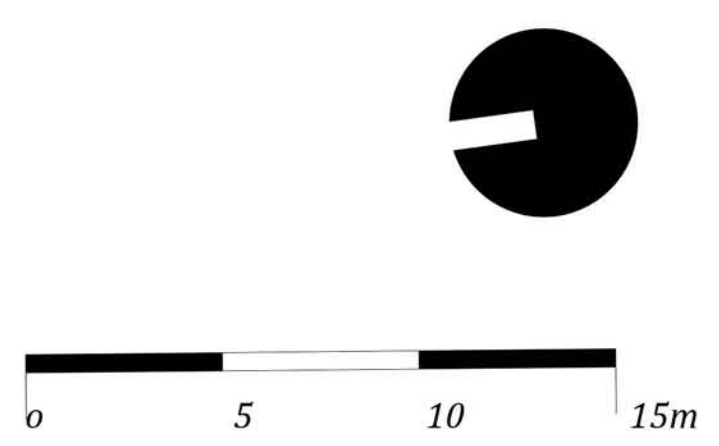
pohľad východný



pohľad východný

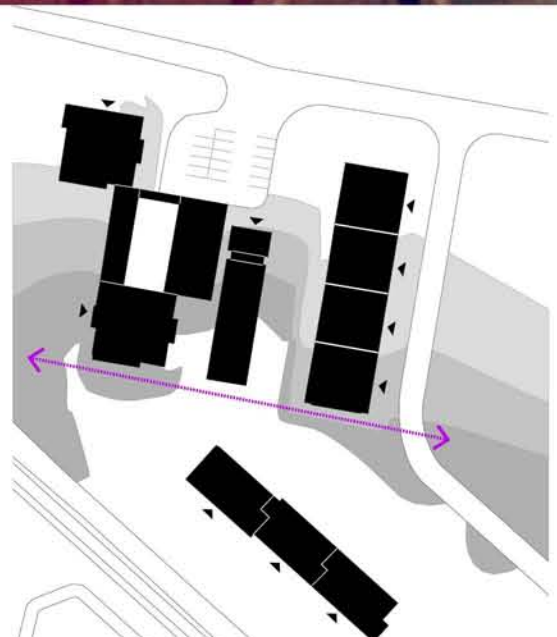


priechý rez

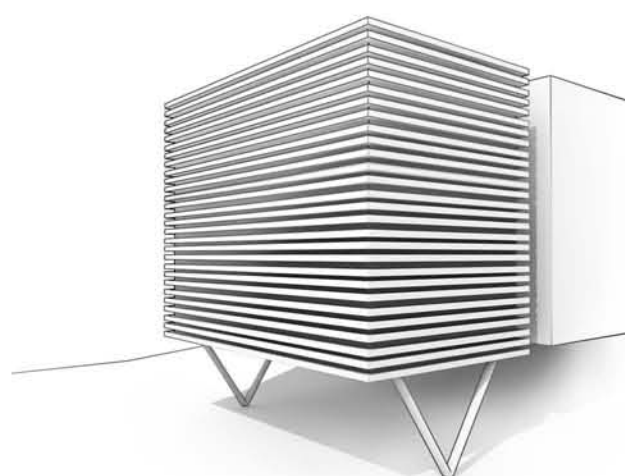


1S9T4F1

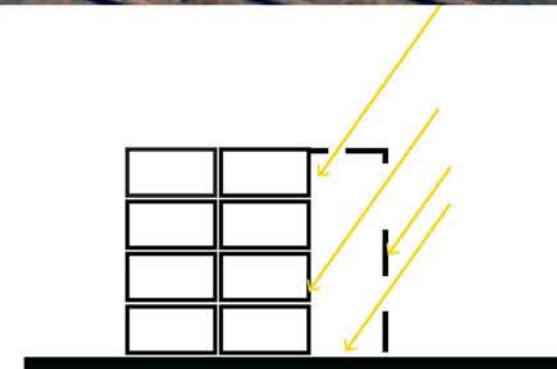




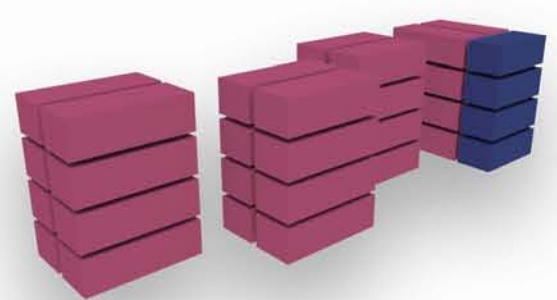
Navrhovaný objekt sa snaží čo najviac zapadnúť do existujúceho prostredia. Nesnaží sa rušiť, práve naopak, vhodne dolíhať okolie. Stavebá čiara južnej časti je zarovnaná s líniou okolitých budov. Objekt taktiež zapadá do okolia svojou štvorpodlažnou zástavbou, hmotovým a materiálovým riešením.



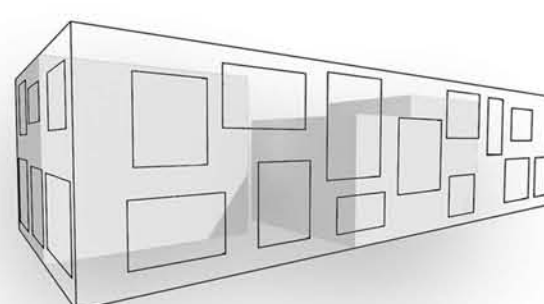
Na severnej strane od hlavného vertikálneho jadra sú orientované spoločenské priestory, ktoré sú vybavené hygienickou bunkou. Nachádzajú sa tu aj priestry zdravotných pracovníkov, spolu s miestnosťou pre prvú pomoc.



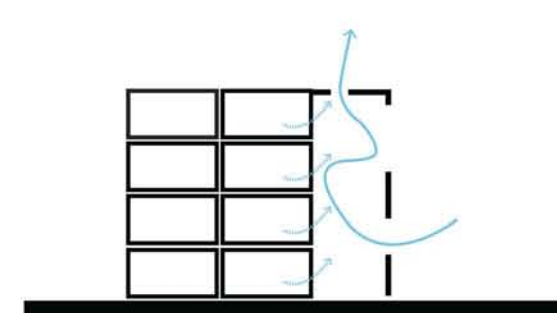
V lete medzipriestory pavlačí plnia funkciu clony, kedy chránia obyvateľov domu pred priamym slnečným žiarením a poskytujú miesto na relax v chládku. Clona nie je súvislá, ale miestami prerušená.



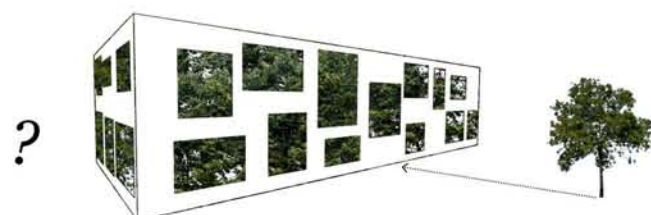
Objekt pozostáva z troch typov kontajnerov. V južnej obytnej časti sú byty tvorené z kontajnerov orientovaných v smere východ – západ o rozmere 3 x 8 x 2,7 m /šírka x dĺžka x výška/. V severnej spoločenskej časti je objekt skladaný z dvoch typov: spomínaný 3 x 8 x 2,7 m a kolmo na neho 2 x 6 x 2,7 /šírka x dĺžka x výška/.



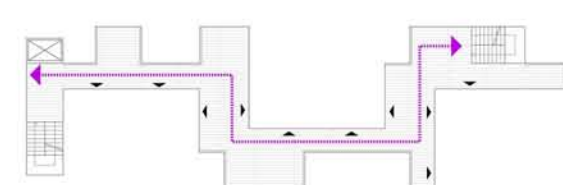
Hmota v hmote. Na docielenie súkromných priestorov sa riešenie snaží rozčleniť, ale zároveň zjednotiť hmotu. Navrhovaný objekt sa skladá z dvoch štvorpodlažných a jedného trojpodlažného modulového systému, ktoré sú po obvode prepojené konštrukciou, aby sa priestor uzatváral do seba.



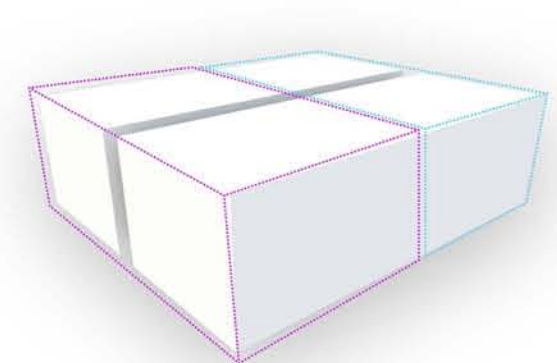
Pavlač je v zime uzatvárateľná. Slúži ako izolačná medzivrtva medzi exteriérom a interiérom a zároveň poskytuje obyvateľom domu priestor pre posedenie a výhľad na okolie počas celého roka – v lete i v zime.



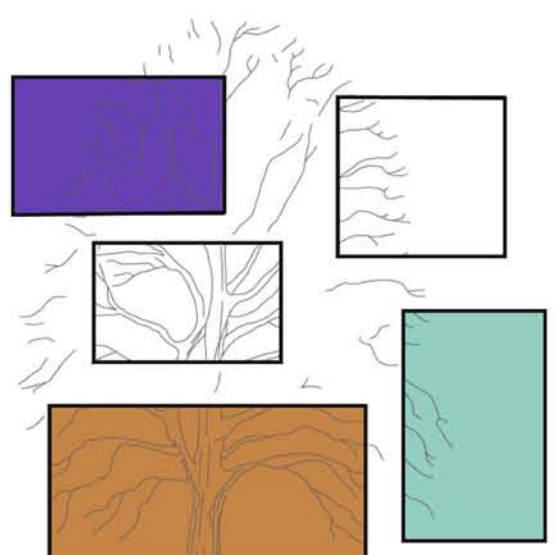
Hlavnou myšlienkou riešenia je integrácia zelene do budovy. Nakoľko tvar parcely je pozdĺžneho tvaru a výška okolitej zástavby 4 NP, projekt sa snaží zároveň poskytnúť ubytovanie čo najviac seniorom a zabezpečiť komfort. Vzhľadom na to, že v okolí sa nachádza málo priestoru, ktoré môže potenciálny investor obyvateľom domu poskytnúť, zeleň sa presúva v návrhu dovnútra budovy.



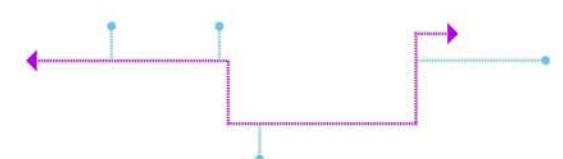
Pavlač je prepojením medzi dvoma vertikálnymi jadrami nachádzajúcimi sa v objekte. Na pavlačí sú vstupy do jednotlivých bytov orientované nepravidelne, vytvárajúc rôzne zákutia a vždy iné priestory na každom podlaží.



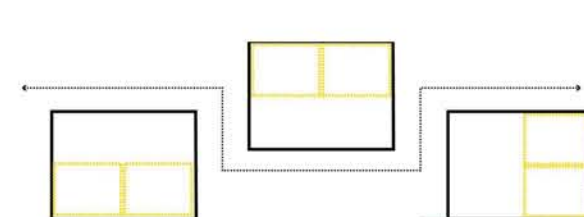
V návrhu sa nachádza riešenie, v ktorom pri spojení dvoch kontajnerov vznikajú dva bezbariérové bytové jednotky. Tieto jednotky nekopírujú tvar kontajneru, ale idú každá priečne nim. Takéto riešenie poskytuje málometrážny komfort aj pre osoby na invalidnom vozíku.



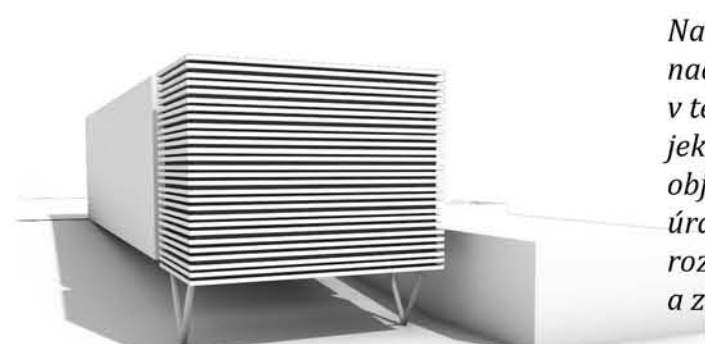
Navrhovaná budova je designovaná veľkými okennými otvormi atypického tvaru a prázdnyimi otvormi - priehladmi. Za cieľom vhodne doplniť okolitú zástavbu, raster je nepravidelný a hrajúci sa so štruktúrou. Zeleň umiestnená vo vnútri stavby bude vnímaná aj z exteriéru a tým pádom dopĺňa okolité zazelené plochy.



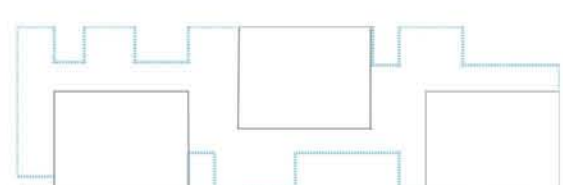
Pavlač sa snaží o poskytnutie čo najväčšieho množstva exteriérového priestoru slúžiaceho na relax a posedenie obyvateľov. Tak isto zjednocuje menšie modułárne objekty v jeden celok a vytvára intimitu a priestor pre súkromie. Neoddeľuje, ale práve prepája.



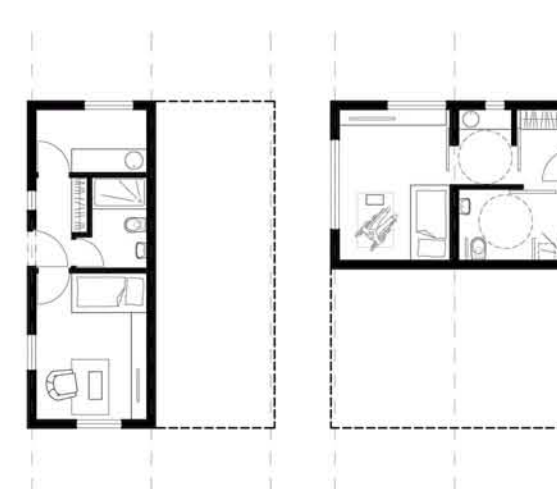
Bytové jednotky sú navrhnuté a umiestnené tak, aby vždy obytná časť bytu bola smerovaná na fasádu a nie do pavlače. Byty sú orientované vždy buď na juh, východ, alebo západ. Veľké zasklené otvory na fasádach sú doplnené o drevené clony.



Na severozápade riešenej parcely sa nachádza objekt tlačiarne, ktorý sa je v tesnej blízkosti od riešenej objektu. Budova však okračuje súčasný objekt vertikálne, kedy prechádzajúca úroveň terénu vytvára výškový rozmer 3m, teda objekt je vo výške 3m a zároveň má od neho odstup 1,5 m.



Vzhľadom na to, že hlavnou myšlienkou projektu je vytvorenie spoločných priestorov za prítomnosti zelene, pavlač je plne otvorená. Počas zimného obdobia však bude tieto priestory chrániť uzatvárateľný zasklený systém, ktorý bude fungovať na princípe zasúvania.



Návrh poskytuje dokopy desať typov obytných jednotiek, ktoré vychádzajú z dvoch základných typov. Vznikli následným zrkadlovým preklápaním a otáčaním podľa orientácie. A zároveň poskytujú alternatívy na vstup do nich. Desať typov riešení poskytuje byty pre imobilných aj mobilných.

