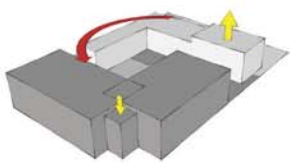
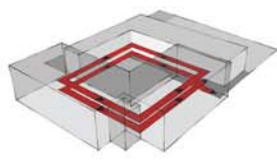


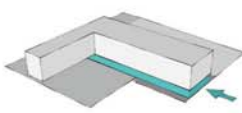
KONCEPT - HMOTA



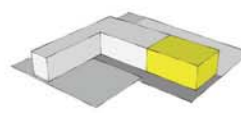
KOMUNIKACE



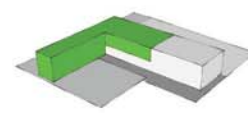
PARKING



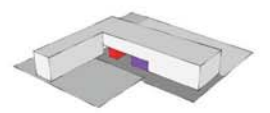
AULA



UČEBNY



KAVÁRNA, KANCELÁŘE

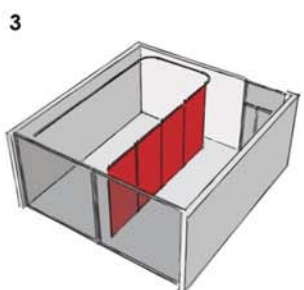
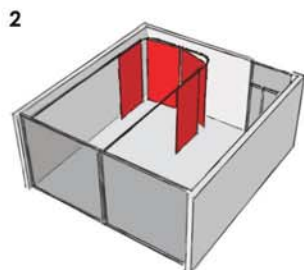
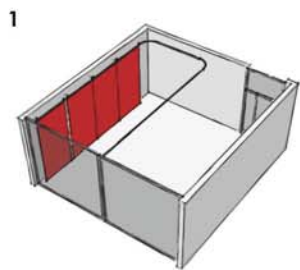


NOČNÍ PERSPEKTIVA VSTUP



PERSPEKTIVA DVŮR

SCHEMA DĚLENÍ TŘÍD



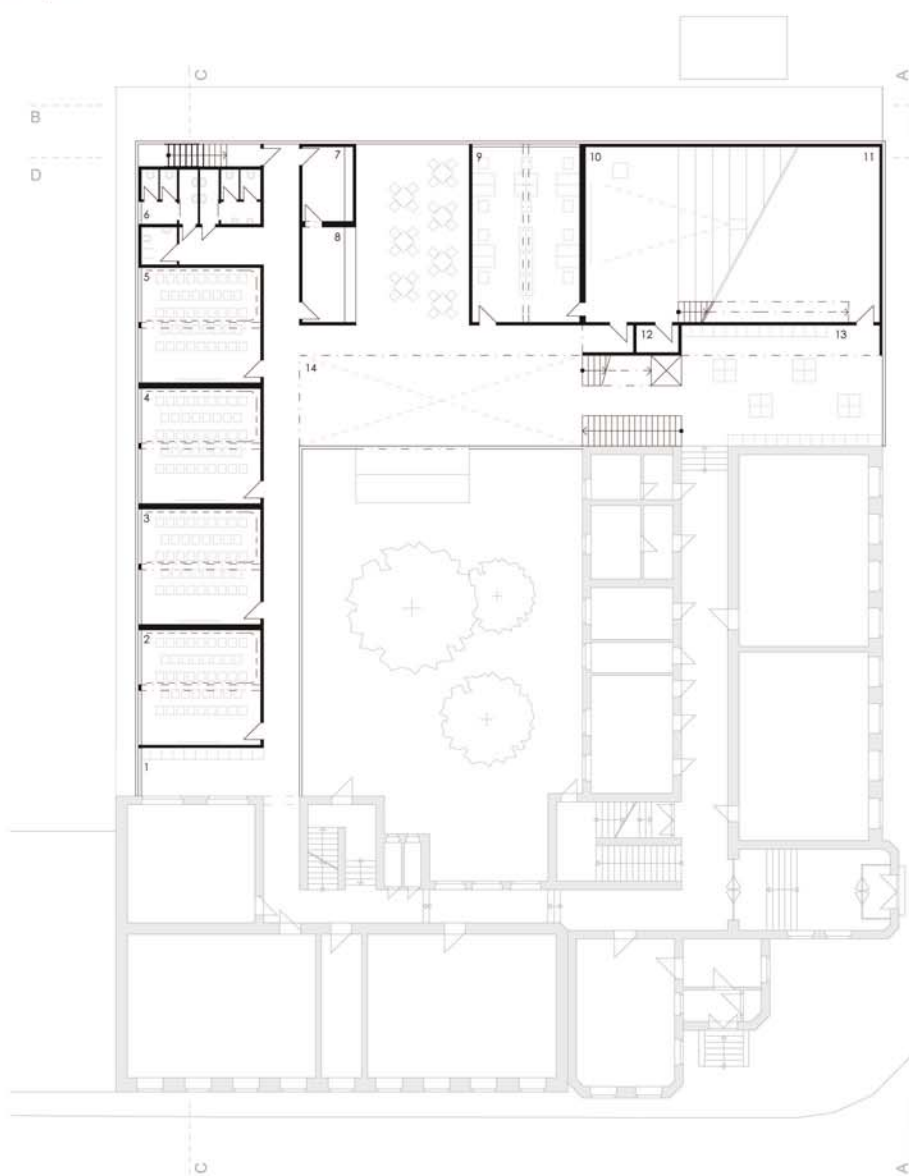
Prostor učeben tvoří dva spojené kontejnery. V případě potřeby je možné učebnu rozdělit posuvnými panely. Ty jsou v první poloze stahovány u stěny za sedícími. Zde nepřekáží a zároveň tvoří souvislou barevnou plochu, která ožvuje atmosféru třídy. Dělicí desky jsou zavěšeny na kolejničce pod stropem. Posouváním desek lze prostor snadno rozdělit. Desky mohou také sloužit jako plocha pro vystavování, prezentace apod.

BILANCE

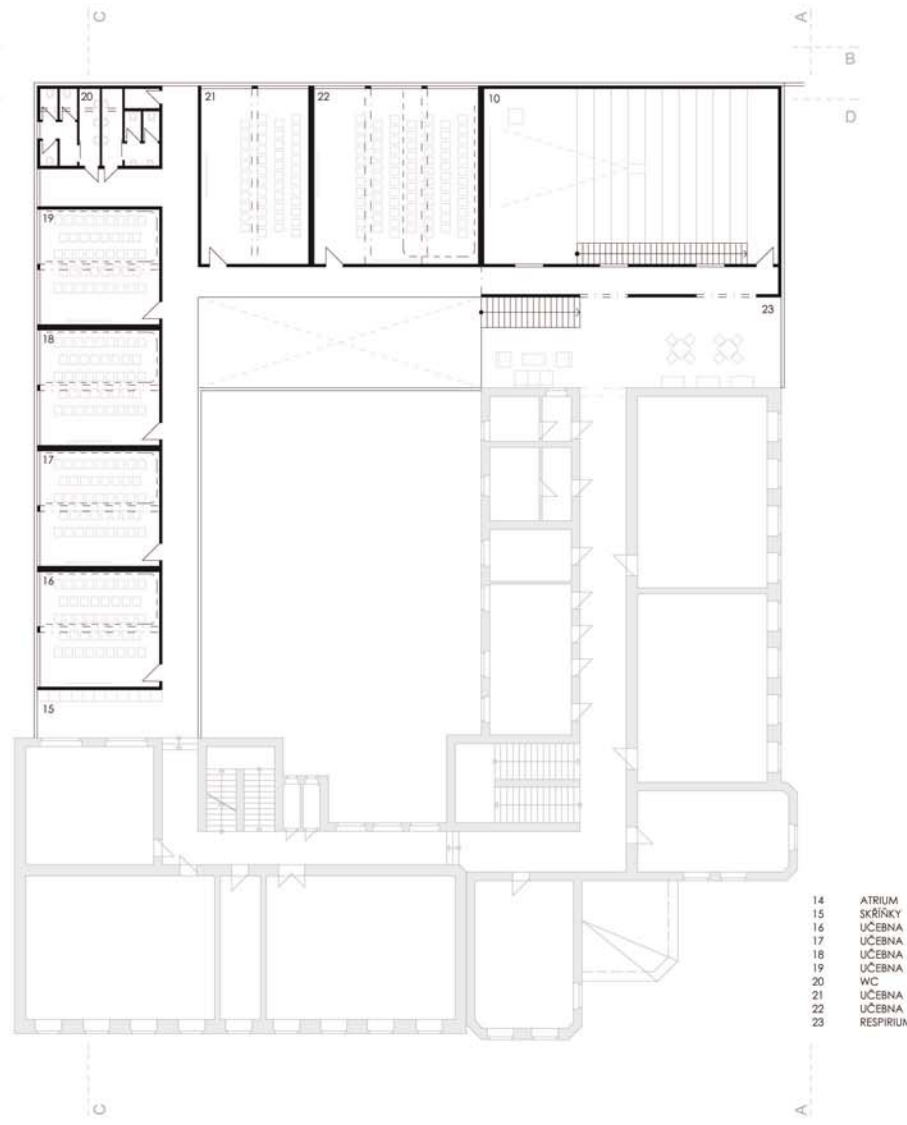
místnost	počet	m ²	kapacita	počet kont.
aula	1	150	200	spec.konst.
učebny	10	40	500	20
kancelář	1	56	10	2
kavárna	1	27	-	1
wc	2	18,5	-	2



PERSPEKTIVA ATRIUM



- 1 ŠATNY
- 2 UČEBNA
- 3 UČEBNA
- 4 UČEBNA
- 5 UČEBNA
- 6 WC
- 7 SKLAD
- 8 KAFETERIE
- 9 KANCELÁŘ
- 10 AULA
- 11 TECH. MÍSTNOST/SKLAD
- 12 SKLAD_AULA
- 13 RESPIRIUM_SKRÍŇKY



- 14 ATRIUM
- 15 SKRÍŇKY
- 16 UČEBNA
- 17 UČEBNA
- 18 UČEBNA
- 19 UČEBNA
- 20 WC
- 21 UČEBNA
- 22 UČEBNA
- 23 RESPIRIUM

ŘEZ D-D



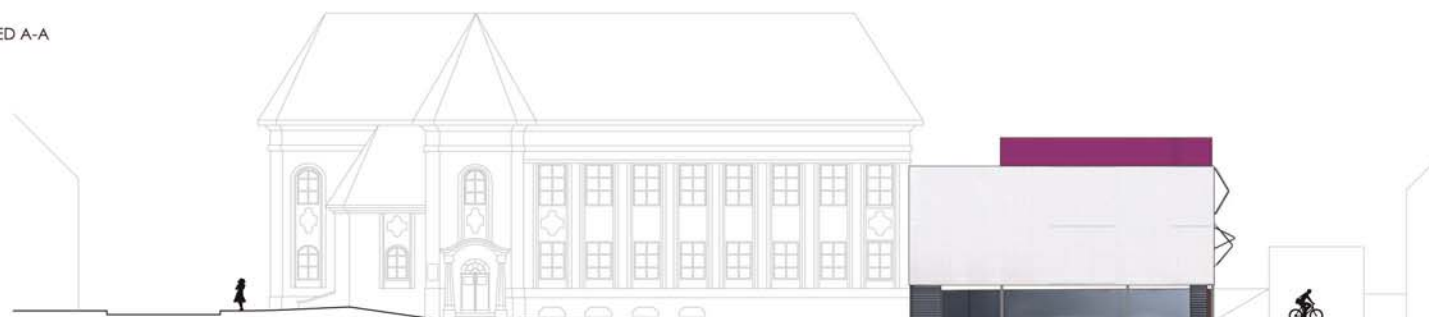
POHLED B-B



ŘEZ C-C



POHLED A-A



ÚVOD

Projekt se nachází v městské části Jundrov, menším sídelním útvaru na jihovýchodním předměstí Brna, jehož kvality spařujeme v tom, že je v klidném prostředí v blízkosti velkého svažitého lesního útvaru na severovýchodě a zároveň v relativní blízkosti centra města Brna. Jundrov je pro nás místo malého měřítka (z urbanistického hlediska) charakteristické svou rovnováhou mezi městskými a přírodními prvky. Do tohoto kontextu navrhujeme objekt, který by neměl narušovat tuto stabilitu. K zadanému úkolu jsme zvolili citlivý přístup jímž bychom chtěli dosáhnout skromného avšak ambiciózního návrhu, který doplní stávající maloměstskou strukturu.

KONCEPT

Samotný pozemek má podle nás spíše introvertní charakter. Dostavba objektu se bude realizovat směrem do dvora a z ulice bude viditelná jen jeho malá část. Na to reaguje i náš návrh uzavírající se sám do sebe v podobě minimalistické „obálky“ ve tvaru písmene „L“, která v sobě skrývá použitý modulární systém a do okolí jen velmi decentně prosítvá to, co se odehrává uvnitř.

Hmotová kompozice nové budovy přebírá tvarosloví stávajícího objektu, čímž jsme se snažili dosáhnout vizuálního propojení obou částí. Nový návrh má v půdorysné rovině stejný tvar jako stará část, jen je natočen o 180 stupňů. Podobně jsme se inspirovali i při řešení nároží, které vzniká v nové části budovy směrem do ulice, které jsme zdůraznili vytvořením vyšší hmoty poslouchámy přesahující přes „obálku“ nové části. Tím se vytváří protipól k stávající budově a doplňuje se tím architektonická kompozice. Zdá se nám, že obě části jsou díky tomuto postupu dobře vizuálně propojeny, zároveň je však i díky zvoleným materiálům jasné, kde je hranice mezi starou a novou částí. Použijím tvaru písmene „L“ pro přístavbu a jeho následným otočením o 180 stupňů vzniká mezi oběma částmi univerzity uzavřený dvůr, který lze propojit po otevření „obálky“ s atriem a kavárnou v nové části.

Navrhovaný projekt také využívá patřičným způsobem terénních nerovností. Stávající situace obsahuje již tři různé terénní úrovně, k nimž přidáváme ještě jednu výškovou úroveň navíc v přízemí nového objektu. V nejnižší úrovni se nachází parkovací plocha, která plynule navazuje na přilehlou silnici. Druhou výškovou úroveň je již zmiňovaný dvůr. Ještě o trochu výše než dvůr se pak nachází podlaha v přízemí nového objektu. Toto uspořádání umožňuje maximální vizuální potlačení parkoviště, které bude schované pod nově navrhovanou částí zároveň však přirozeně osvětlené a provětrávané. Nad parkovištěm a nad dvorem jakoby levituje samotná hmota nové části, která je zabalená do funkční sjednocující „obálky“, což dává návrhu vzdušný a odlehčený charakter.

FUNKČNOST

Z provozního hlediska byla naší prioritou maximální funkční a komunikační návaznost na stávající objekt. Zóna učeben ve staré části při uliční fasádě pokračuje se stejnou orientací a podobným rastroem i v nové části. Na chodby ve staré části navazují chodby přecházející v lávky v nové části. Doplněním nových komunikací se navíc vytváří možnost cirkulovat po celém nově vzniklém komplexu kolem dokola. Toto uspořádání je doplněno několika volnými prostory, kde se nacházejí respiria a prostor pro skříňky či předprostor hygienických zařízení. Tyto prostory jsou navíc uspořádány tak, aby byly v návaznosti na rovné úseky komunikací a vytvářeli tak zajímavé průhledy do okolní krajiny. Nová část má samostatný vchod přímo z ulice doplněný o plošinu pro vozíčkáře. Servisní vstup se pak nachází v zadní části parkoviště přístupný vertikální komunikací. Ten slouží také pro zásobování kafeřerie v přízemí.

STRUKTURA

Z konstrukčního hlediska jsou hlavní funkce nového objektu vytvořeny požadovaným architektonickým nástrojem - prefabrikovanými moduly. Všechny učebny, kanceláře pro učitele, hygienická zařízení a kavárna se nacházejí v těchto modulech. Aula je kvůli svým větším rozměrům navržena jako samostatný architektonický prvek. Takto vzniklá základní hmota je doplněna pomocnými ocelovými konstrukcemi - komunikacemi, nosným systémem „obálky“, schodišti a sloupy nesoucími celou novou část.

Obálka obklopující celý nový objekt byla navržena z více důvodů. Jedním z nich je vytvoření minimalistického jednotného vzhledu nové části, která se tak dostává do kontrastu s existující zástavbou. Ve dne bude jen minimálně vidět skrz, naproti tomu v noci budou díky osvětlení v interiéru prosítvat jednotlivé prefabrikované moduly i siluety postav. Kromě estetického hlediska slouží obálka také k vytvoření optimální světelné a vizuální pohody v interiéru školy. Je totiž tvořena průsvitnou textilií, která je natažena na pohyblivé rámy. Tento systém vytváří flexibilní fasádu, jejíž částí je možno postupně skládat do požadovaných poloh a přizpůsobit tak budovu aktuálním povětrnostním a slunečním podmínkám.