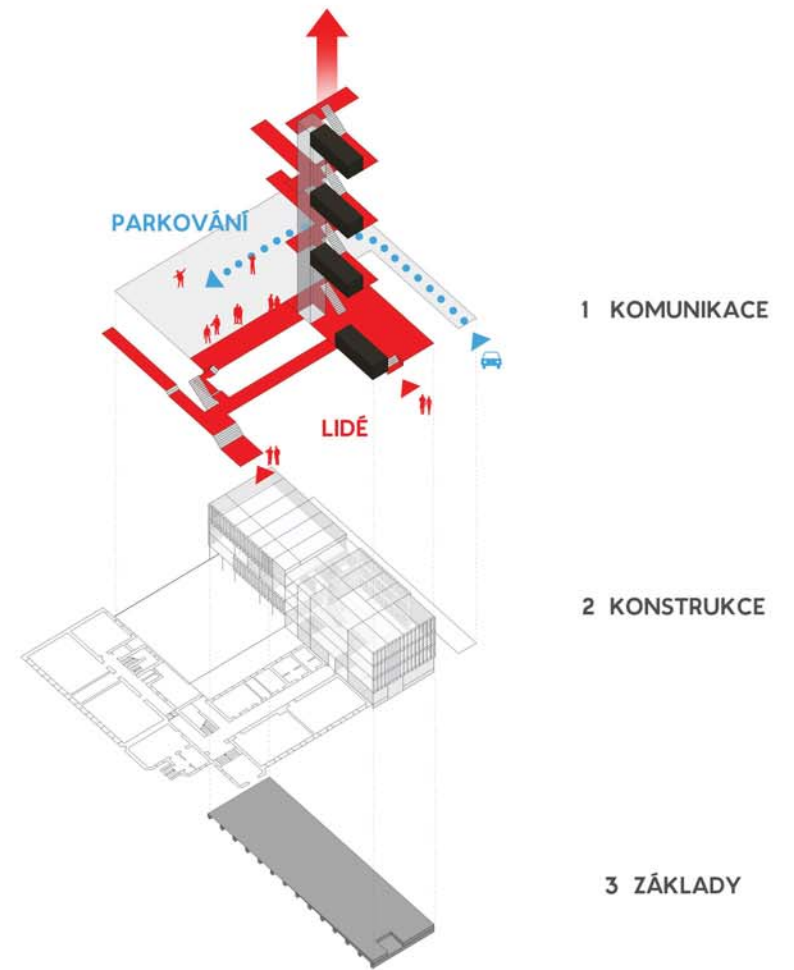


PŮDORYS | 1 NP | 1:200



- HALA
- WC ŽENY
- WC MUŽI
- WC VOZÍČKÁŘI
- ÚKLID
- ŠATNA
- KUCHYŇKA

SCHÉMA | AXONOMETRIE

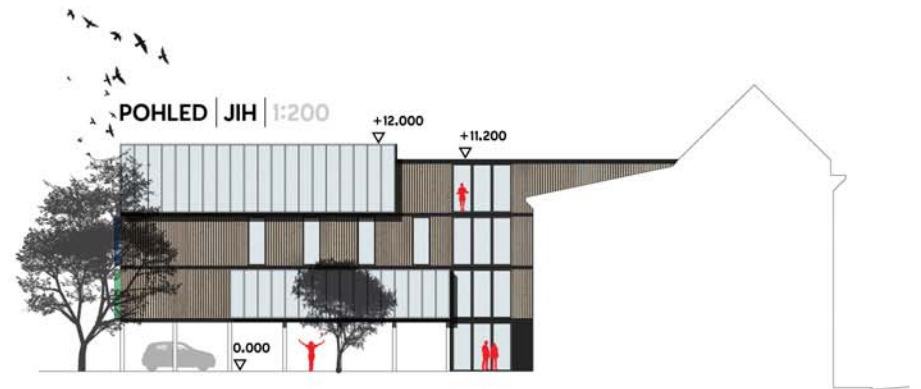


PŮDORYS | 2 NP | 1:200



- UČEBNA
- KANCELÁŘ
- CHODBA
- WC ŽENY
- WC MUŽI
- ÚKLID

POHLED | JIH | 1:200

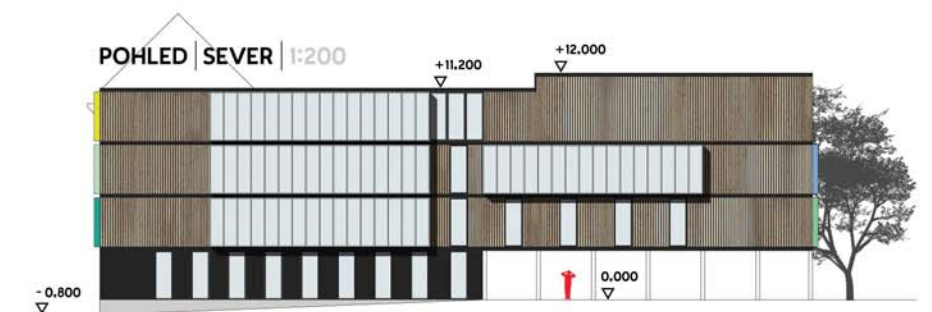


PŮDORYS | 3 NP | 1:200

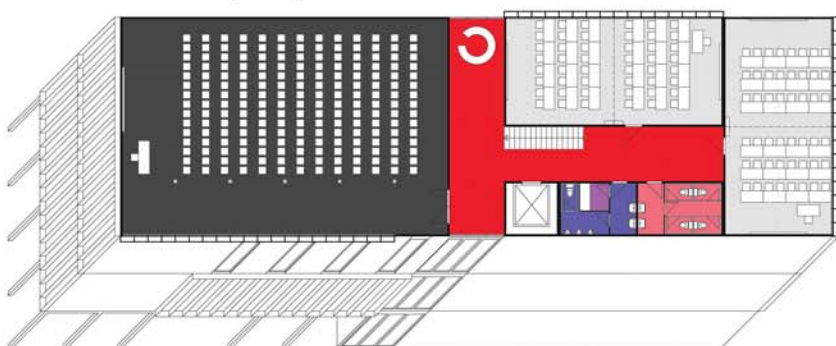


- UČEBNA
- KANCELÁŘ
- CHODBA
- WC ŽENY
- WC MUŽI
- ÚKLID

POHLED | SEVER | 1:200

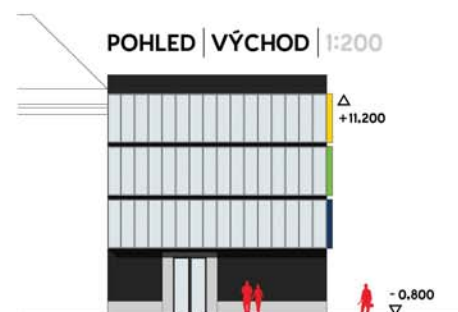


PŮDORYS | 3 NP | 1:200

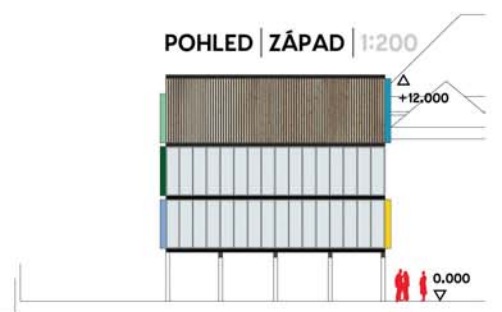


- UČEBNA
- AULA
- CHODBA
- WC ŽENY
- WC MUŽI
- ÚKLID

POHLED | VÝCHOD | 1:200



POHLED | ZÁPAD | 1:200







#### PRŮVODNÍ TECHNICKÁ ZPRÁVA

Čtyřipodlažní přístavba zhotovená systémem modulární výstavby kapacitně rozšiřuje stávající akademii. Nová budova vytváří další křídlo, které komplex hmotově uzavírá a vymezuje vnitřní atrium. Zároveň je v 1.NP dosaženo maximální propustnosti, což umožňuje zajistit dostatečnou plochu pro příležitostné parkování.

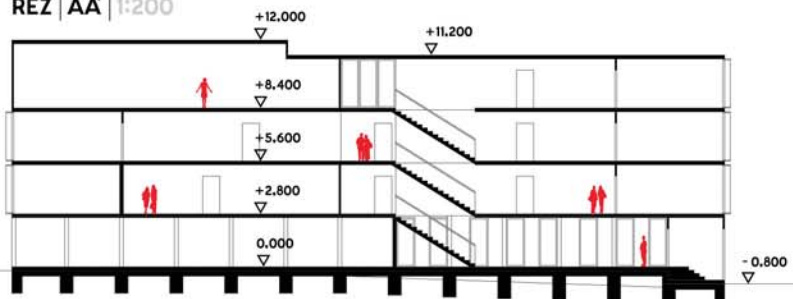
Nová přístavba je v prvním nadzemním podlaží provozně propojena se stávající budovou. Má samostatný vstup do ulice a do dvora. První podlaží je z poloviny sestaveno z modulů bez výplňových stěn. Slouží jako průjezd do dvora a kryté stání pro 8 aut. Druhá část funguje jako hala – místo pro setkávání, odpočinek a společenské akce studentů a pedagogů. Prostor je vybaven křesly, kavářskými stoly, bufetem, společnou kuchyňkou, šatnou s uzamykatelnými skříňkami a sociálním zařízením včetně WC pro osoby s handicapem.

Z haly je přístupný i polouzavřený dvůr kombinující funkci zeleného venkovního prostoru s funkcí parkoviště pro 16 aut. Místo obligátního asfaltu je parkovací povrch tvořen vegetačními dílci prorostlými travou, volná místa jsou doplněna stromy. Komunikační trasa mezi starou a novou budovou má charakter obytné terasy a je vybavena mobiliářem.

#### SITUACE | 1:1000



#### ŘEZ | AA' | 1:200



Druhé až čtvrté podlaží nového objektu je určeno výuce. Nachází se zde celkem 10 tříd pro 48 žáků s možností rozdělení mobilní přepážkou na dvě části. Všechny třídy jsou zleva osvětleny. Na vnější prosklené straně jsou umístěny barevné slunolamy, které kromě estetické funkce a funkce zastínění dávají interiéru tříd osobitý charakter. Ve 2. a 3.NP se nachází 10 samostatných kanceláří pro vyučující. Ve 4.NP je umístěna aula pro 200 lidí, kde je z prostorových důvodů využito modulů s maximální výškou 3,6 metrů. Každé podlaží je vybaveno sociálním zařízením. Všechna podlaží jsou propojena jednoramenným schodištěm a z důvodu bezbariérového přístupu i výtahem umístěným v modulu.

Na výstavbu je použita modulová síť o velikosti 2,9 x 2,9 m. Typická výška podlaží je 2,8 m, pro aulu ve 4.NP a nový vstup do ulice Stromovka je výška modulu 3,6 m. Pro usazení do mírně svažitého terénu je konstrukce umístěna na vyrovnávací ŽB desku kombinovanou s ŽB pasy. Fasáda budovy má povrch z černého plechu, před který jsou předloženy vertikální lamely z modřínového dřeva bez povrchové úpravy. Před prosklené stěny tříd jsou upevněny slunolamy z cementofískových desek se škálou různých barevností. Střešní krytinu tvoří TIZN plech. Obkladem interiéru je laminovaná bílá dřevotřísková, podlahová krytina PVC. Dvůr je z větší části zatravněn (pro zpevnění použita plastová vegetační síť), obvod lemuje terasa z borovicového dřeva opatřená ochranným nátěrem.

#### BILANCE OBJEKTU

<b>1.NP</b>	
kuchyňka	7,3 m <sup>2</sup>
šatna	15,1 m <sup>2</sup>
hala	165,3 m <sup>2</sup>
toalety	23 m <sup>2</sup>
<b>2.NP</b>	
třída	4 x 63,9 m <sup>2</sup>
kancelář	5 x 7,3 m <sup>2</sup>
toalety	23 m <sup>2</sup>
chodba	92,2 m <sup>2</sup>
<b>3.NP</b>	
třída	4 x 63,9 m <sup>2</sup>
kancelář	5 x 7,3 m <sup>2</sup>
toalety	23 m <sup>2</sup>
chodba	92,2 m <sup>2</sup>
<b>4.NP</b>	
třída	2 x 63,9 m <sup>2</sup>
aula	196 m <sup>2</sup>
toalety	23 m <sup>2</sup>
chodba	66,7 m <sup>2</sup>