



KOMA MODULAR CONSTRUCTION s.r.o.
Říčanská 1180
CZ - 763 12 Vizovice

Tel.: +420 577 452 831 Fax: +420 577 452 837
+420 577 452 832 +420 577 452 839
+420 577 453 131 +420 577 452 754
+420 577 452 838 +420 577 018 848



www.container.cz
e-mail: info@container.cz

MODULÁRNÍ MATEŘSKÉ ŠKOLY

**Autor:
Jiří Šerek**

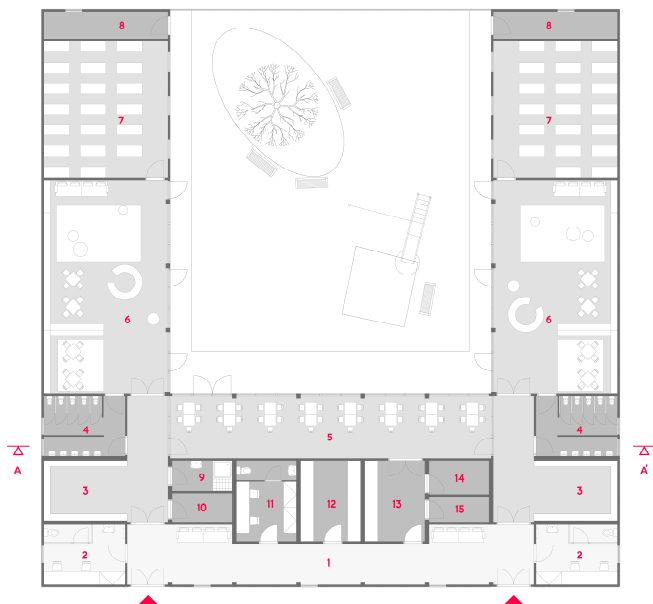
**VUT Brno
fakulta architektury**

2.cena

MATEŘSKÁ ŠKOLA

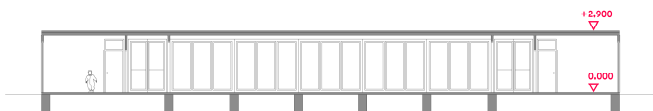
KOMA MODULAR CONSTRUCTION

PŮDORYS 1:100

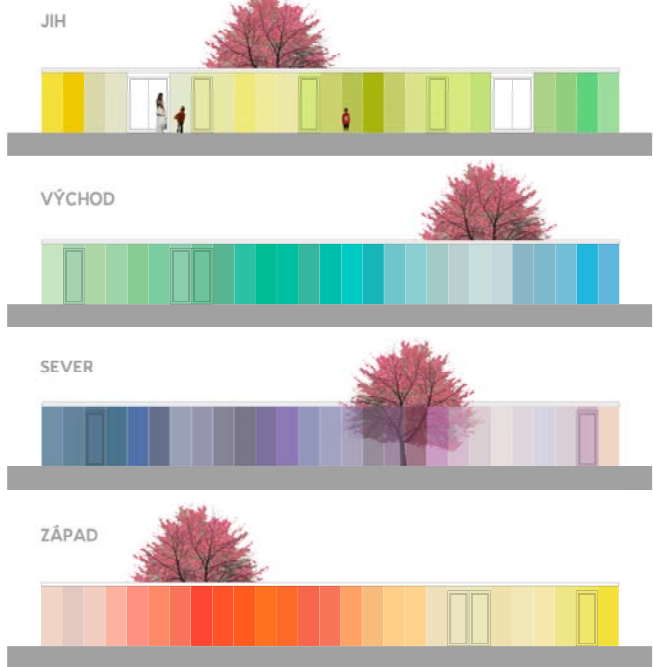


- | | | |
|---------------------|----------------------|--------------------|
| 1 Foyer | 6 HERNÁ | 11 ŠATNA PERSONÁLU |
| 2 KANCELÁŘ UČITELEK | 7 MÍSTNOST NA SPÁNÍ | 12 SKLAD. TĚŽ |
| 3 ŠATNA | 8 SKLAD. HRAČEK | 13 PŘÍPRAVNA JÍDEL |
| 4 SOCIÁLNÍ ZARÍZENÍ | 9 SPRCHA | 14 SKLAD. POTRAVIN |
| 5 JÍDELNA | 10 ÚKLIDOVÁ MÍSTNOST | 15 SKLAD. OVOCE |

ŘEZ AA' 1:100



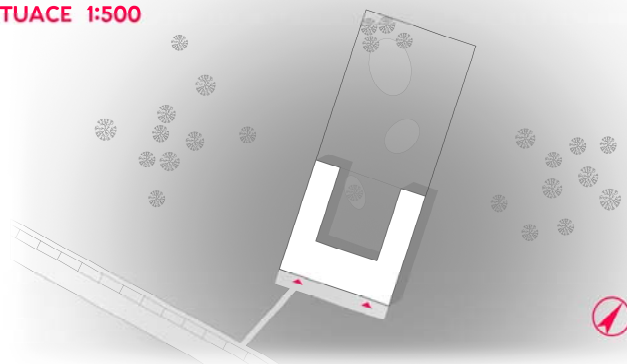
POHLEDY 1:100



VIZUALIZACE



SITUACE 1:500



6471AG

Průvodní technická zpráva

Jednopodlažní stavba je umístěna na rovinatém pozemku v klidné části města. Je tvořena systémem modulární výstavby. Školka je koncipována jako dvoutřídní s celkovou kapacitou 40 dětí. Každou třídu mají na starosti dvě učitelky. Je počítáno i se zázemím pro případné další zaměstnance zajišťující přípravu jídel či úklid.

Zvnějšku je školka čtvercově vymezena kompaktní fasádou v barevných odstínech. Dojem neprostupnosti narušují pouze vstupní prosklené dveře na jižní straně. Místnosti pro pobyt dětí jsou orientovány do vnitřního atria a v maximální míře proskleny. Chráněný dvůr by měl fungovat jako přirozené centrum dění využívané ke hrám, učení a sociálním kontaktům. Budova samotná půdorysně připomíná tvar písmene U. Křídla objektu slouží pro nezávislý provoz obou tříd, spojovací krček je využit jako společná jídelna, technické zázemí a foyer. Severní fasáda je poloprůhledná a jednotlivé panely jsou posuvné, takže v případě potřeby lze využívat nejen atrium, ale i přilehlý oplocený pozemek.

Budova má dva vstupy, které propojuje foyer sloužící především jako čekárna pro rodiče. Zároveň jsou sem směřovány vstupy do místností pro zaměstnance školky, sklad a přípravnu jídla. Foyer je vybaveno pohovkami, z jihu je přisvětlováno skrze tři zbarvená skla. Vchody do „dětské“ části leží přímo naproti vstupům do budovy. Za nimi následuje šatna, umývárna a WC, které jsou umístěny v těsné blízkosti herny i jídelny. Jídelna je společná, celá jedna její stěna je otevřena do atria, tudíž lze stolky při hezkém počasí přenést na přilehlou terasu. Herny jsou pro každou třídu samostatné, taktéž vizuálně propojené se dvorem. Vybaveny jsou dětským nábytkem, pohovkou, koberci na hraní. Z herny je pak přístupná místnost na spaní s lehátky. Objekt doplňují ještě sklady hraček pro venkovní použití, případně i nástrojů pro údržbu areálu.

Všechny prosklené části je možno zastínit stahovacími roletami proti slunci. Obdélníkové výplně otvorů jsou z lepeného dřeva opatřené bílým nátěrem. Umístěny jsou nejčastěji po třech v jednom modulu. Některé z nich lze otevírat, slouží kromě větrání i jako vstupy na terasu. Zasklení je provedeno z tepelně izolačního skla plněného těžkým plynem.

Pro dvě křídla budovy je využito modulů 6x3m, pro spojovací část pak 9x3m

Fasáda je obložena tabulemi o rozměru 1x2,8m ze smaltovaného skla se škálou barevnosti podle vzorníku RAL. Severní posuvná stěna stejně jako některá přisvětlovací okna jsou nahrazena průhlednými tabulemi stejných rozměrů v příslušném barevném odstínu. Střešní krytinu tvoří TiZn plech. Obkladem interiéru je laminovaná bílá dřevotříska, podlahová krytina PVC.

Dvůr je z větší části zatravněn, obvod lemuje terasa z borovicového dřeva opatřená ochranným nátěrem. Je zde umístěno pískoviště, skluzavka, houpačky a lavičky pro posezení. Na pozemku školky se nachází několik vzrostlých stromů.