

pohled z ulice Veletržní



pohled na nově vzniklou pěší komunikaci



URBANISMUS

Záměrem urbanistického návrhu je navázat na okolí, dotvořit stávající urbanistické jednotky a vytvořit plynulý přechod mezi historickým centrem města a novodobou architekturou, která na něj navazuje. Vše v souladu s požadavky územního plánu města Brna (nový komunikační spoj a záchytné parkování).
Samotný návrh je pomyslně rozdělen do tří částí. Nejvýše položená dotváří ulici Veletržní. Zde je navržen nový výškový objekt doplňující stávající strukturu panelových domů. Ve střední části jsou třípodlažové atriové domy, které zajišťují vybavenost a v rámci jejich podzemních pater jsou navržena parkovací stání pro rezidenty a odstavná parkovací stání. Poslední částí návrhu je dostavba blokové zástavby, kterou tvoří přízemí s vybaveností, nad kterou jsou tři poschodí s funkcí bydlení.
Řešení paterek bylo v návaznosti na dělení území takéž trojí. V horní části projektu byly navrženy nové perforované zdi oddávající rušnou komunikaci od veřejného prostoru. Nově vzniklo malé náměstí vedle věžového objektu, které je hlavním vstupem do území. Ve střední části projektu zajišťují hlavní funkci veřejného prostoru terasy na atriovéch domech, kde je umístěna kavárna a dětské hřiště. Ve spodní části nově vznikají soukromé prostory vnitřních dvorů. Hlavním veřejným prostorem je pěší ulice mezi objekty nabízející široké pole vybavenosti.

VĚŽOVÝ DŮM

architektura
Dům je navržen nad stávající novorenesanční budovou, kde doplňuje řadu objektů na ose mezi historickým centrem města a areálem výstavě. Nejvýraznějším architektonickým prvkem je vnější nosná ocelová konstrukce, na kterou jsou umístěny trojpatra z modulů KOMA Comfortline. Na fasádě se pak uplatňuje především nepravidelné střídání velkých okenních otvorů a zasunutých teras s prostorem pro zeleň.

konstrukce/bilance objektu a energie

Ocelová konstrukce nese tři sekcce. Střední sekci tvoří chodba, kde je umístěno schodiště a výtah. Dvě boční sekce jsou pak vyplněny každá čtyřmi vedle sebe položenými moduly KOMA Comfortline. Vertikálně jsou kontejnery uloženy vždy tři na sebe a nejnižší je umístěn na vyztužené patro ocelové konstrukce - tímto způsobem jsou postupně navrstveny 3x3 moduly na sebe, nejspodnější patro objektu je pak zavěšeno na konstrukci. Jako materiál je použita ocelová konstrukce s černou matnou povrchovou úpravou, moduly KOMA s bílou omítkou, skleněné panely, okna a dveře s hliníkovými rámy. Celkem 62 modulů KOMA Comfortline 3,6 x 9,35 x 3,6m (š x d x v) tvoří 29 startovních bytů a 2 byty s ateliérem. Předpokládaný počet obyvatel v domě je 73.

V rámci objektu je nainstalované tepelné čerpadlo zajišťující přehřívání vody a rekuperaci jednotka. Celková měrná vypočtená roční spotřeba energie je 41,375 kWh/m². rok, celková vypočtená roční dodaná energie je 115,5 GJ (kategorie I energetické náročnosti).

konverze novorenesančního objektu

Objekt bude zbaven nenosných částí, některé nosné části jako slepé štíty budou nahrazeny ocelovou nosnou konstrukcí a vyplněny skleněnými panely. V rámci objektu je navržena průchozí pasáž s výstavním prostorem, kavárna a velký výstavní prostor v druhém patře a k němu příslušící administrativní část.

ATRIOVÉ DOMY

Atriové domy jsou postaveny výhradně z modulů KOMA Comfort a je zde umístěna základní vybavenost.

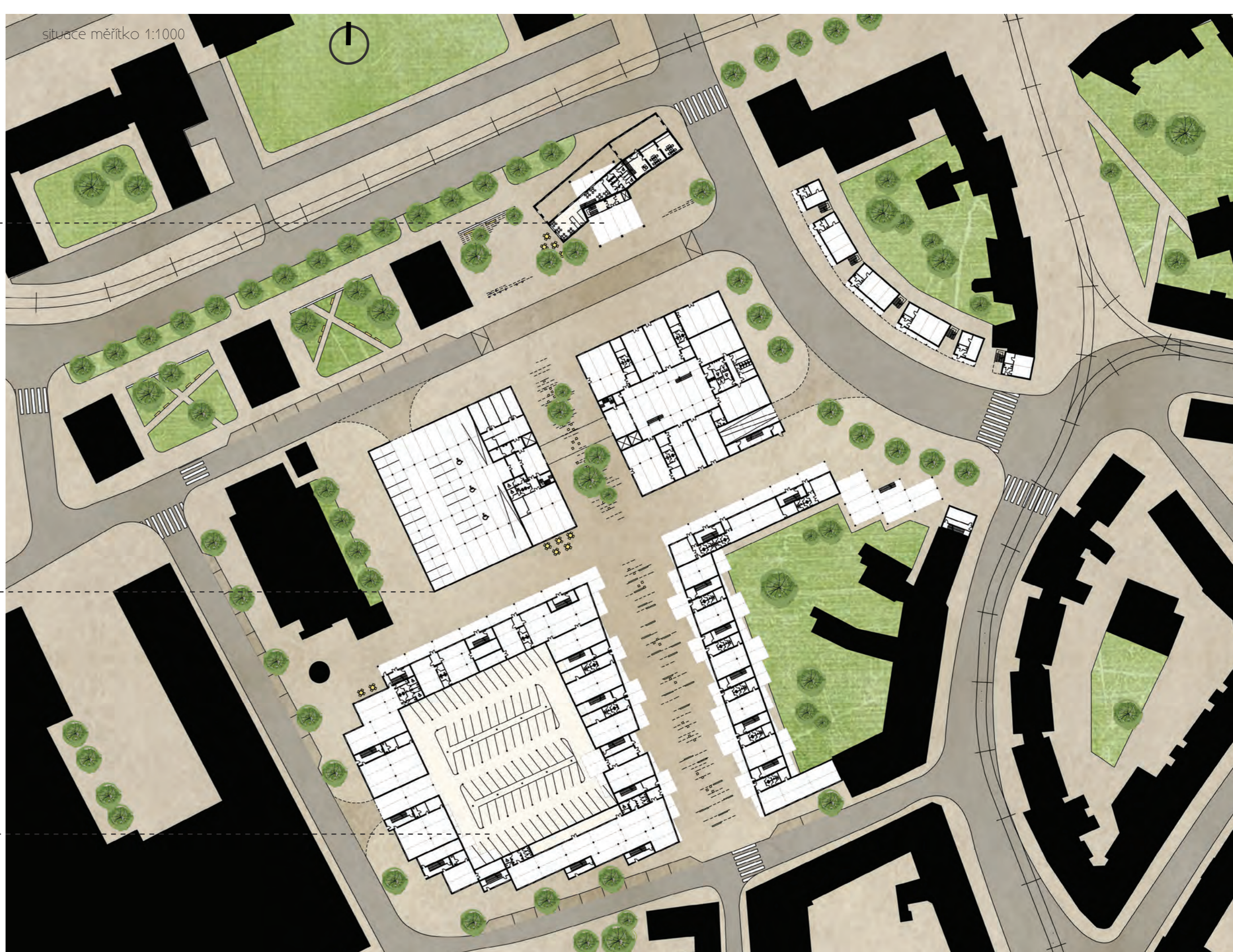
Dům se zeleným atriem
V prvním z domů - se zeleným atriem - je umístěna školka, praktický lékárník a restaurace, na střeše je dětské hřiště, které v dopoledních hodinách slouží potřebám školky, v odpoledních hodinách je po uzamykatelné lávce přístupné široké veřejnosti.

V části přízemí a v podzemních patrech objektu jsou umístěna veřejná parkovací stání, ve večerních a nočních hodinách sloužící rezidentům, přes den pak jako záchytné parkoviště pro významný dopravní uzel na Mendlově náměstí.

Dům s atriem osvětleným přes vodní hladinu
V druhém domě - s atriem osvětleným pomocí světítko, nad kterým je umístěna vodní hladina - se nachází učebny volnočasových aktivit, malá a velká tělocvična a velký výškový sál. Na střeše objektu je prostorná terasa s kavárnou obklopenou zelení s vodním prvkem, umožňující výhled na hrad Špilberk. Z terasy vede lávka na dětské hřiště umístěné na střeše sousedící budovy. V podzemních patrech objektu jsou umístěna parkovací stání využívané jednak rezidenty, jednak jako záchytné parkování.

DOMY BLOKŮ

Nově navržené domy dokončují započatou blokovou výstavbu. Jsou navrženy tak, aby z vnější části respektovaly uzavřené fasády klasických městských bloků. V částech, kde tvoří bloky nové ulice, jsou fasády vykonzolidované za účelem podřízení konstrukce z modulů.
Vnitřní bloky objektů jsou tvořeny v prvním případě zeleným terémem, v druhém případě zelenou střešou garáží.



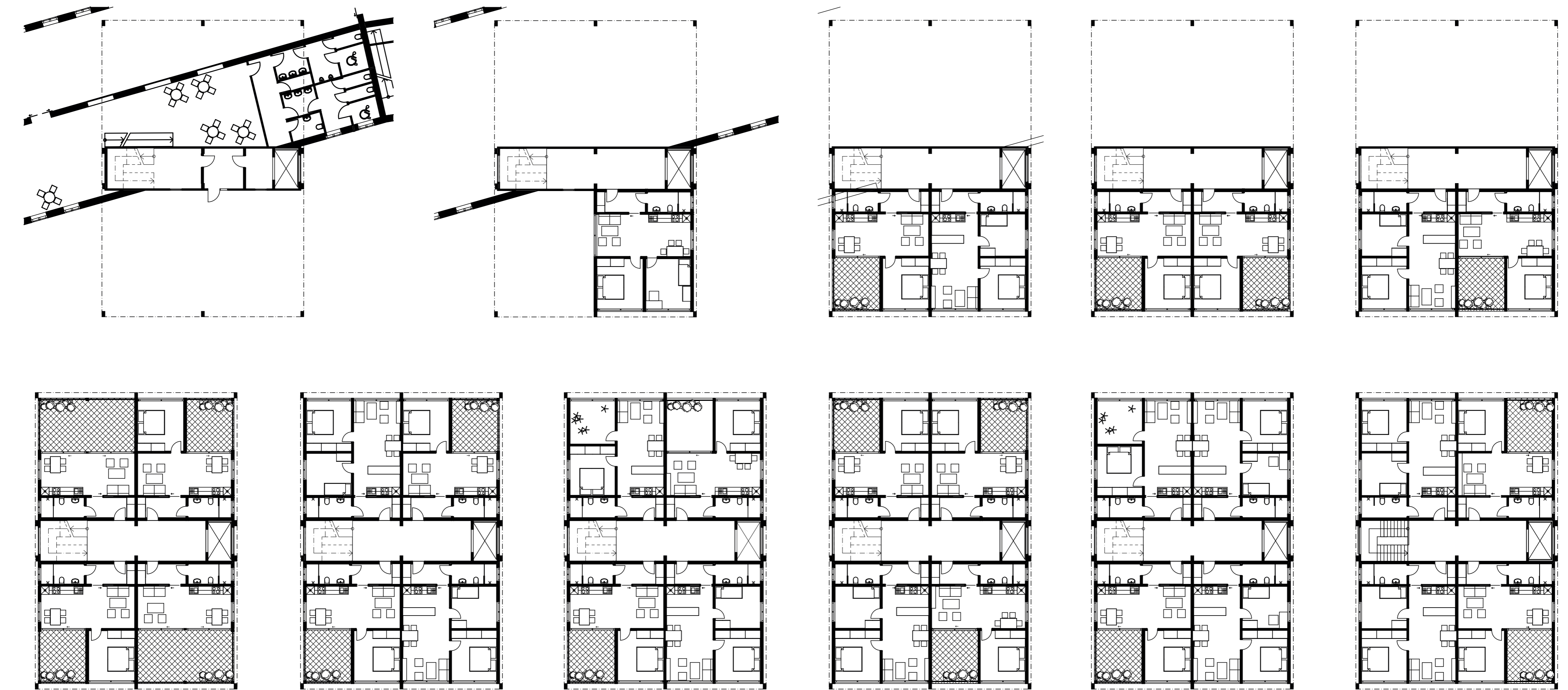
pohled na zpracovaný bytový dům



řezy v měřítku 1:200



půdorysy v měřítku 1:200



pohledy v měřítku 1:200



PM45UJUK