

# Bydlení pro starší občany

v Praze - Strašnicích

## Přístup k místu

Prozorné není ledabýdý - je to **úplně jiná dimenze**, než utváření stěn, bující káři, stromy, tráva a zelení traktu sídliště. Taková místa jsou potřeba a tím, že stávkou navrháme tento velice **specifický geniosloci**, chceme vrátit obyvatelům alespoň něco. Necháváme celý dům s bydlivými dvoje porůst vším možným tlej, aby lidé z okolních domů, kteří se dopouští kouzlení do korun stromů, měli obdivný zelený výhled, a lidem uvnitř nabídnout prostředí domu v **divoké městské přírodě**. Kromě jiného, i péče každého z obyvatel domu o jeho vlastní zelený výpak řádky může být důbrou prací a vzhled domu se bude musetle měnit, ku prospěchu celého sídliště. Ohlednost neudržované zeleně je vysoce potřebná v souvislému pruhu od stanice metra Strašnická. Bylo by tedy škoda tento pruh oslabit.

Dnes je toto území nikoho také **poloprognoznou zkratkou** z Gatosy do Příběžné ulice, nebo také z parkoviště k cestě, a tuto je zřetelně **nedůležitou průchodnost** nerušíme, ale ani ji vyloučené nepodporujeme, například vybudováním cesty podél domu. Samá se objeví, pokud bude potřeba. A místo na jaře je **zdravý**, které vzniklo samy fungují aji přirozeně.

## Přístup k domu

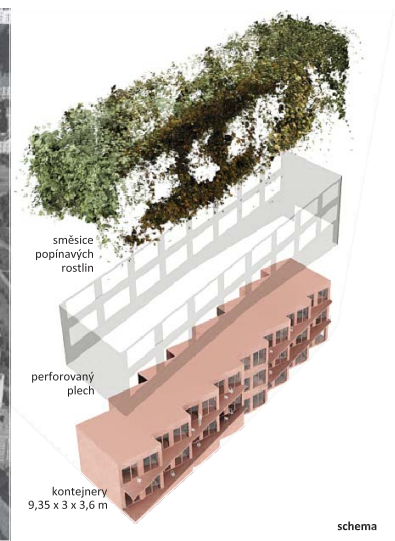
Vnitřní uspořádání klade důraz na rozmanitost, obyvatelost, životaschopnost a detail. Chodba je základním konceptem domu. **Chodba není jen chodba**, je to prodloužení obývací místnosti každého z bytů, je široká, rozeměna a **bohatá na zážitky**, kam směřují své oblíbené sofa, knihovny nebo kulečnické. Slouží všem, je přirození a bez dveří. Kouty a záhyby vznikají díky **razbovitému řazení kontejnerů**. To také snižuje byty více různými směry z omezené výhledy na protější budovy, a napak. Chodba je **konkretně** prošlá, ale dogmatická o normativní obývací okna přírodně formou. V předšší každého bytu je i malé okno, aby se kontakty s obývací chodbou neztratily zavřením dveří.

Je to bytový dům s malometrážními byty pro **samostatně obsluhované občany** důchodového věku s možností terénních služeb lékaře nebo sestry. Byty mají bezbariérový vstup, vlastní sociální zařízení a kuchyňský koutek. Celkem 4 byty jsou zvláště upraveny pro osobu upoutanou na invalidní vozík. V blízkém okolí se nachází dostatek služeb (poštilovna, rehabilitace, obchody, atd.), proto nejsou integrovány do návrhu, a předpokládáme, že niko z obyvatel nebude vyžadovat stálou péči. V domě je evakuací kapacita výtah.

Součástí návrhu je i obytelní velké nvyvýšené střešní vymezení, která samé proměnit v plátek s altánem, místem pro petanque atd.

## Identita a pojmenování

Lidé s oblibou dávají místům a domům jména nebo přezdívky: **Strašnický chlupáček**, bydlení v pralose atd.



schema



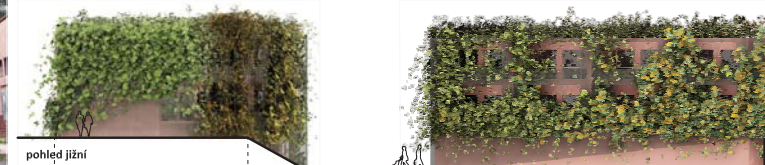
východiško: geniosloci zarostlého místa. fotografie pozemku



pohled západní



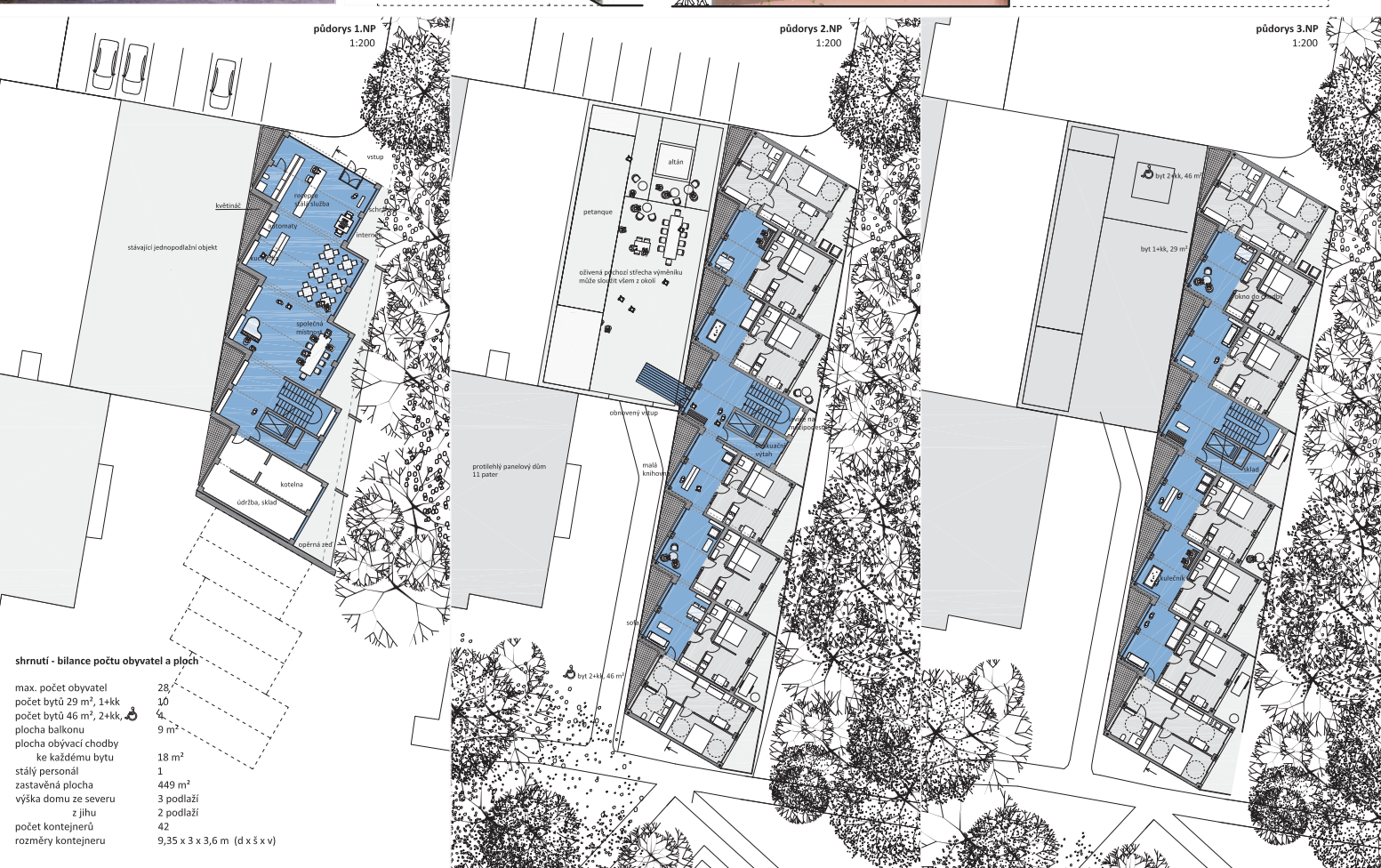
pohled severní



pohled jižní

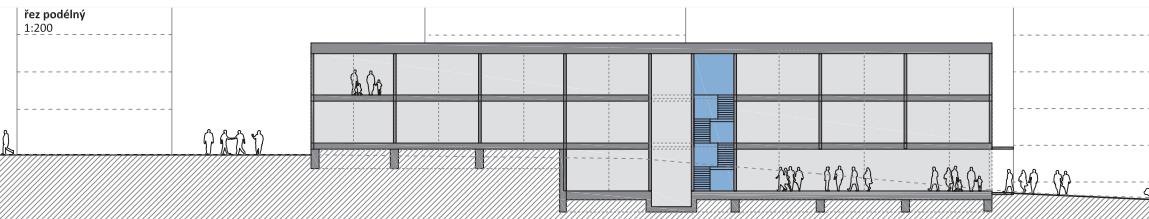


pohled východní

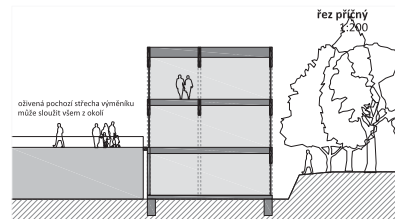


**shrnutí - bilance počtu obyvatel a ploch**

max. počet obyvatel	28
počet bytů 29 m <sup>2</sup> , 1+kk	10
počet bytů 46 m <sup>2</sup> , 2+kk	4
plocha balkonu	9 m <sup>2</sup>
plocha obývací chodby ke každému bytu	18 m <sup>2</sup>
stálý personál	1
zastavěná plocha	449 m <sup>2</sup>
výška domu ze severu	3 podlaží
z jihu	2 podlaží
počet kontejnerů	42
rozměry kontejneru	9,35 x 3 x 3,6 m (d x š x v)



řez podélný 1:200



řez příčný 1:200

Q1W4T5Z6





bydlení pro starší občany v Praze Strašnicích.  
Měřítko, zelen, atmosféra místa, stopa městského pralesa, útulnost, zabydlenost.



pohled z parku podél ulice Příběžná



nové využití střechy přilehlého objektu



výhled z pokoje přes balkon



obytná chodba