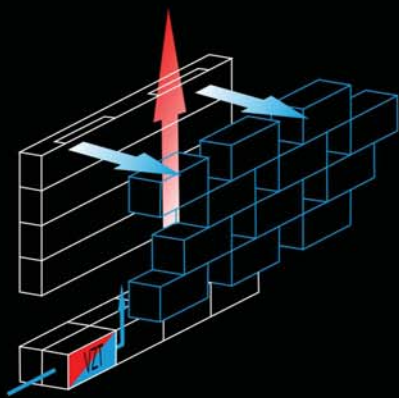
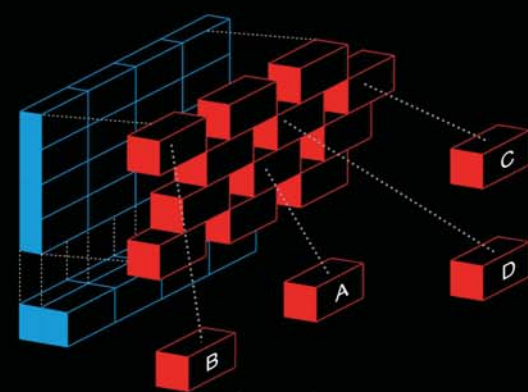
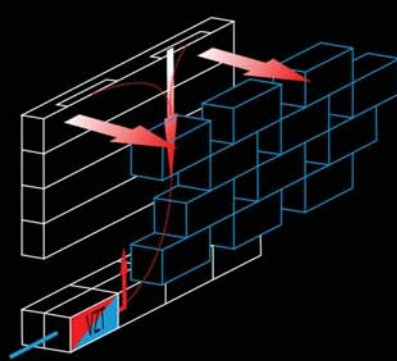


Bytová jednotka může být nahrazena jednotkou ošetrovny či ordinací doktora. Na každém bytovém podlaží se nachází zájmový kout-kout dílen a drobných manuálních prací, čítárna, počítačový kout, kardio zóna zdravého cvičení. Pro z kvalitnější bydlení ve městě je pro většinu bytových jednotek navržena pobytová terasa.



Budova byla navržena s citlivým vztahem k životnímu prostředí a s nízkou energetickou náročností. Pro zajištění optimálního klimatu je navržen systém rekuperace vzduchu. Solárním způsobem je zajištěn ohřev užitkové vody. K dosažení příjemné pobytové teploty přispívá orientace objektu i systém zónování stavby na prostředí o různých teplotách-blok bytových jednotek, instalační meziprostor a blok komunikací.



Objekt je složen ze dvou typů modulů. Pobytovou část tvoří moduly 3600*3600*9350mm, komunikační část je tvořena moduly 3000*3600*9350mm. Pobytové moduly mají různé dispoziční varianty (pro jednoho obyvatele, pro dvojici, pro vozíčkáře a ošetrovnu), aby uspokojily potřeby obyvatel.



DOMOV-PENZION PRO DŮCHODCE PRAHA STRAŠNICE

Architektonické řešení

Budoucnost modulárního bydlení nevidíme jen v unifikaci rozměrů a přefabrikaci výrobků. Naši snahou bylo navrhnout objekt odpovídající sofistikovanému systému modulové výstavby, ale také objekt reagující na potřeby obyvatel v průběhu let. Výměnou bytových jednotek na rastru stavby jako výměnou poznámek přišpendlených na nástěnce se dům dokáže přizpůsobovat lidským potřebám. Proto navrhujeme několik typů dispozic (pro jednoho obyvatele, pro dvojici, pro handicapované a ošetrovnu), které se mohou v čase proměnit.

V naší představě o bydlení seniorů se odráží nejen samotná potřeba „bydlet“, ale také sociální se začlenit do společnosti. Důležitým faktorem ovlivňujícím klidné stáří je společenský život. Proto je vedle bytových jednotek navržen blok „komunikace s komunikací“. Prosté chodby jsou doplněny o přidanou hodnotu v podobě zájmových koutů: kardio zóna zdravého cvičení, čtenářský koutek, počítačový koutek a kout dílen a drobných manuálních prací. Umístění bytových jednotek podél východní strany komunikační části reaguje na převládající dopolední aktivitu seniorů a polohu panelového domu u západní strany pozemku. Největší prosklení jednotek směřuje na jih a ústí na pobytovou terasu, díky které se dostane světlo do interiéru a která také plní funkci soukromého patia a zlepšuje tak kvalitu života ve městě. Přizemí vévodí společenský prostor pro setkávání s příbuznými a přáteli, na který navazuje venkovní terasa.

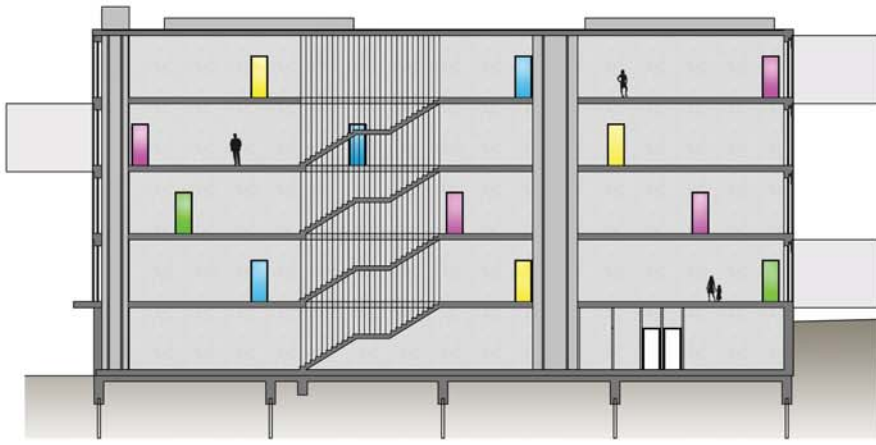
Materiálové řešení

Pro interiéru byly vybrány materiály s maximální estetikou hodnotou s ohledem na pořizovací náklady, údržbu a hygienické nároky. Technicistní ráz zvolených materiálů je oživen vybranou škálou pestrých barev použitých v interiéru na zařizovacích prvcích či zájmových koutech. Exteriérové materiály jsou použity s ohledem na dlouholetou životnost a minimální údržbu. Hliníkový perforovaný pech je doplněn o dřevěné rošty na pobytových terasách bytových jednotek a přizemní terase u vstupu. Čistota a elegance děrovaného plechu je podpořena mlhavým pohledovým efektem na plochu coplitového zasklení.

Dispoziční řešení

Modul 3600x3600x9350 mm navrhujeme ve čtyřech různých variantách. Pro jednoho obyvatele, pro dvojici, pro tělesně postiženého s bezbariérovým přístupem a úpravou pro pohyb na invalidním vozíku. Čtvrtá nebytová varianta je navržena jako ošetrovna či ordinace doktora.

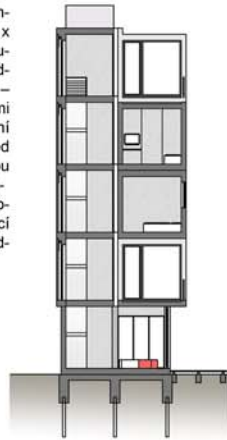
ŘEZY 1:200



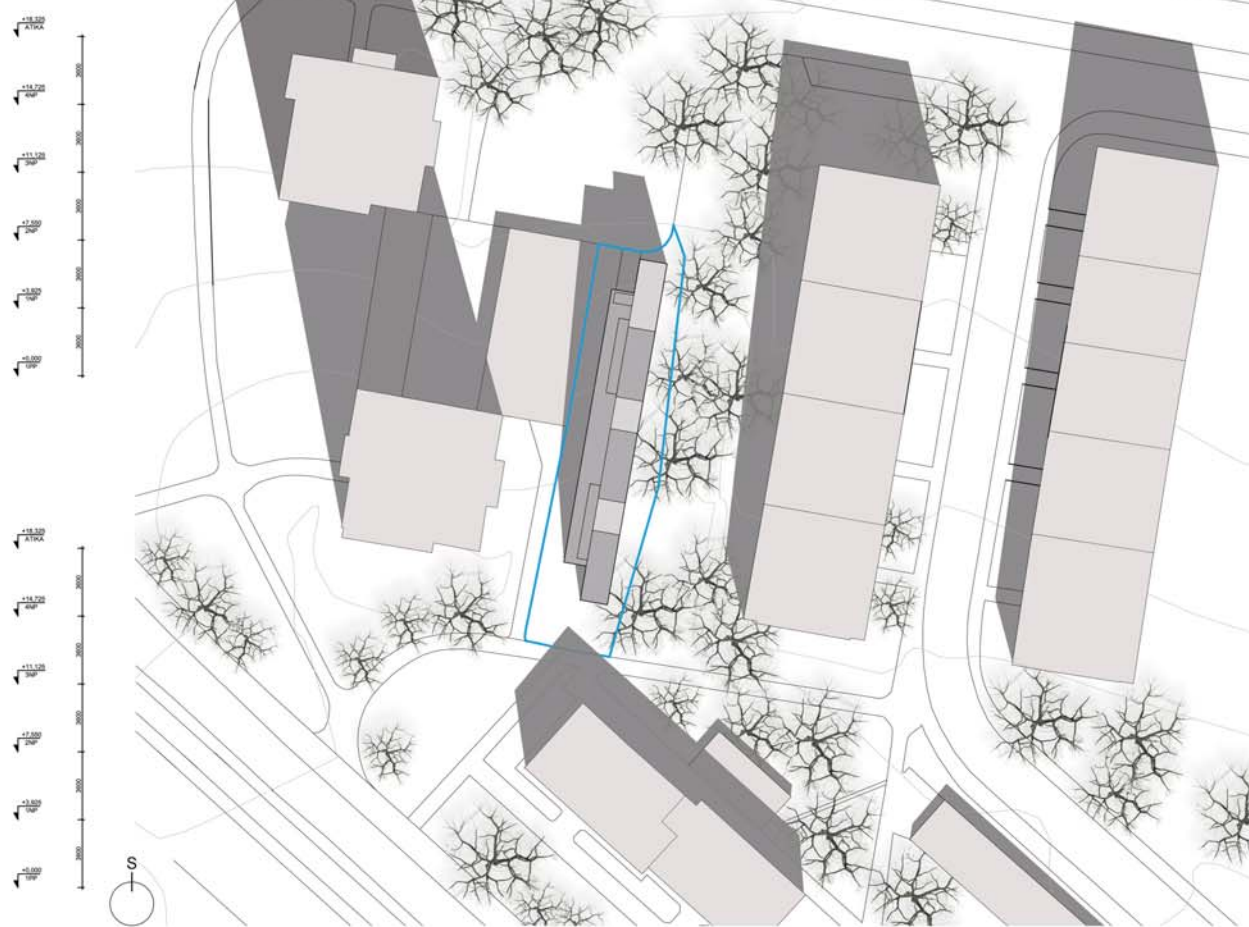
KONSTRUKČNÍ ŘEŠENÍ

Celá budova je navržena s maximálním využitím modulové technologie nízkenergetických prefabrikovaných modulů Koma Comfortline o rozměrech 3600 x 3600 x 9350mm. Částečně zapuštěné přízemní podlaží a navazující blok komunikací je vynášen osnovou železobetonových pilířů rozmístěných na typové modulové síti. S ohledem na energetickou úsporu je stavba zónována na dvě části – na nižší teplotu vytápěnou zónu komunikace a bytovou sekci. Mezi jednotlivými sekcemi je po celé délce vedena instalační dutina pro rozvody instalací a vedení vzduchu z VZT systému. Komunikační blok je opláštěn dvojitou fasádou. Před prosklenou stěnou s proměnnou výškou parapetů je před vzduchovou dutinou zavěšena coplitová fasáda. Ve vzduchové mezeře jsou umístěny stínící prvky. Pro sjednocení objemu stavby jsou moduly bytové sekce opláštěny perforovaným hliníkovým plechem. Ze stejného materiálu jsou navrženy posuvné stínící prvky před okna. Pro vertikální komunikace byla navržena dvojice výtahů a jednoramenné železobetonové monolitické schodiště s podestou.

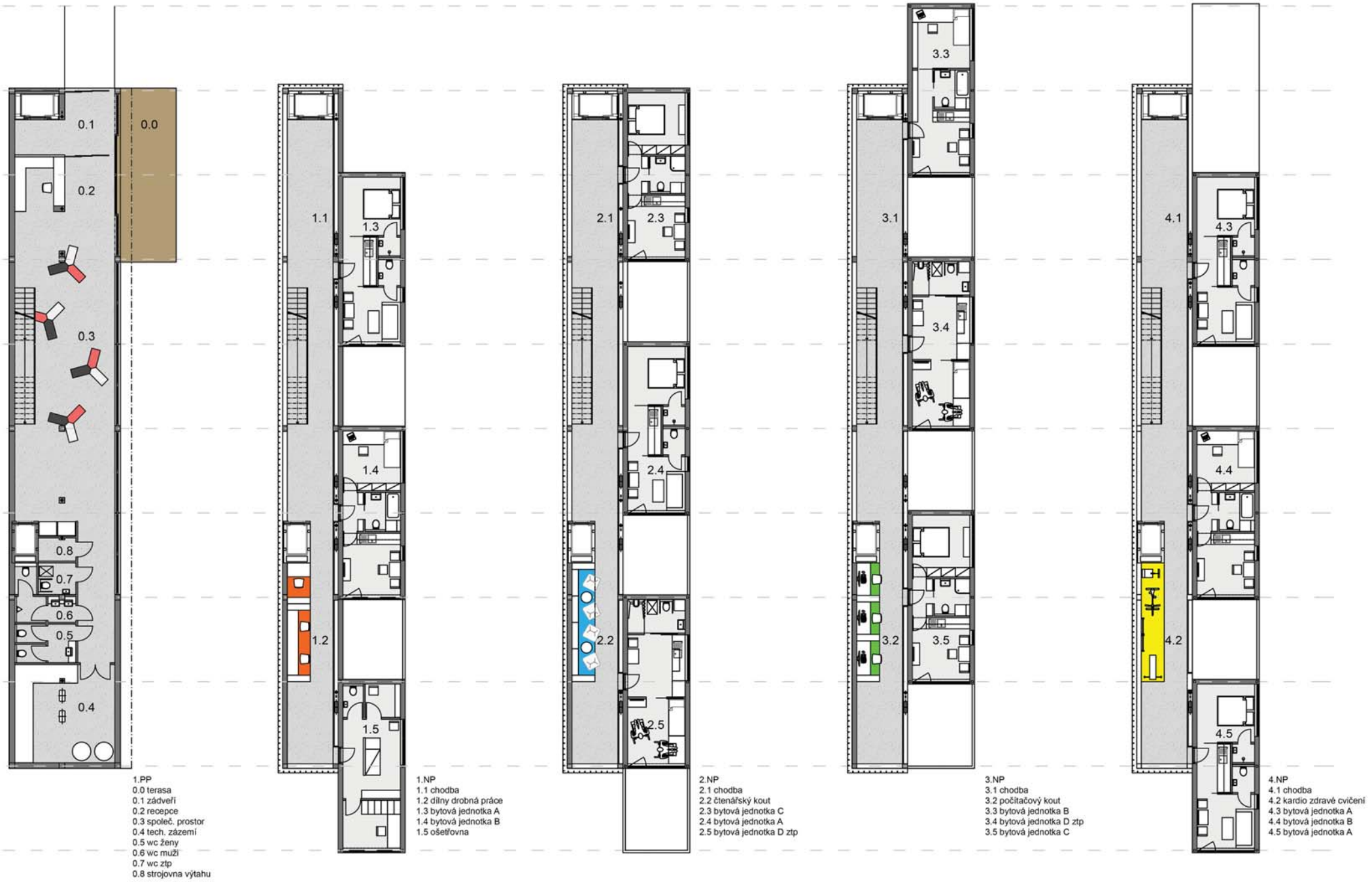
- Bilance objektu
- počet bytových jednotek 11+1 o výměře 28m²
 - pobytová terasa á 14,5m²
 - zájmový kout á 8m²
 - chodba á 67m²
 - wc přízemí muži+ženy+ztp 18,5m²
 - technické zázemí 29m²
 - společenský prostor přízemí 90m²



SITUACE 1:500



PŮDORYSY 1:150



POHLEDY 1:250

