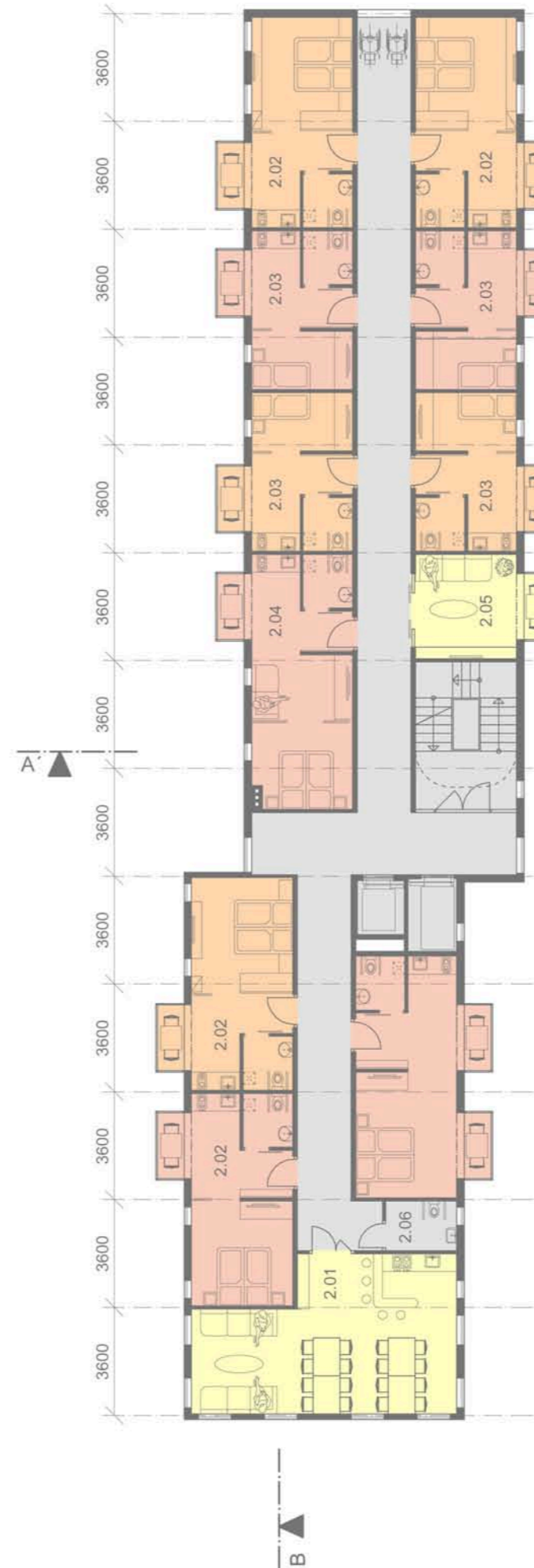


PENZION „S“



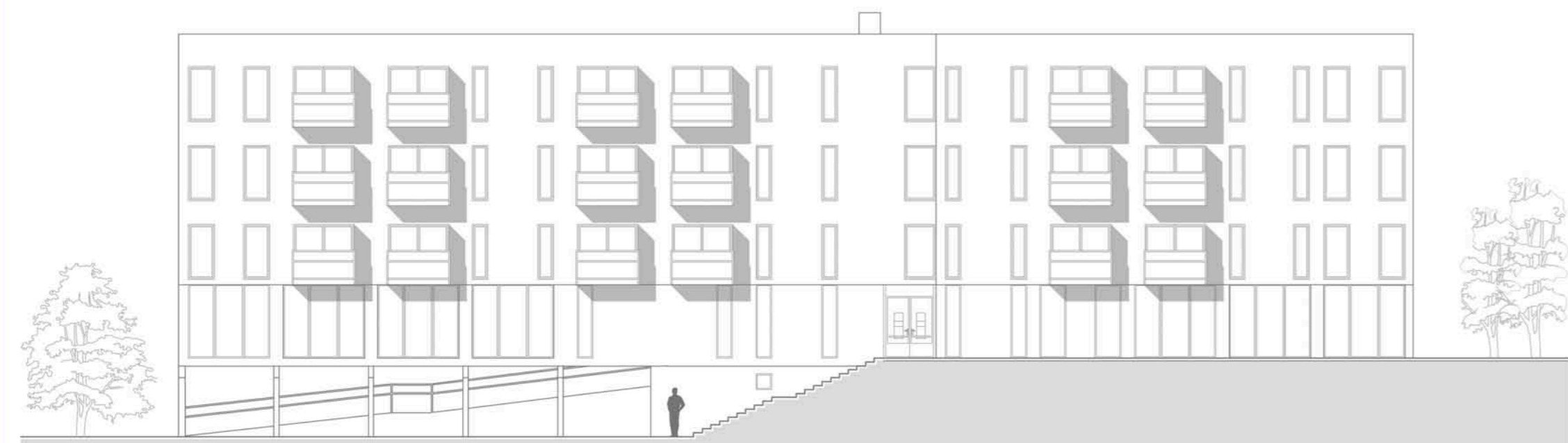
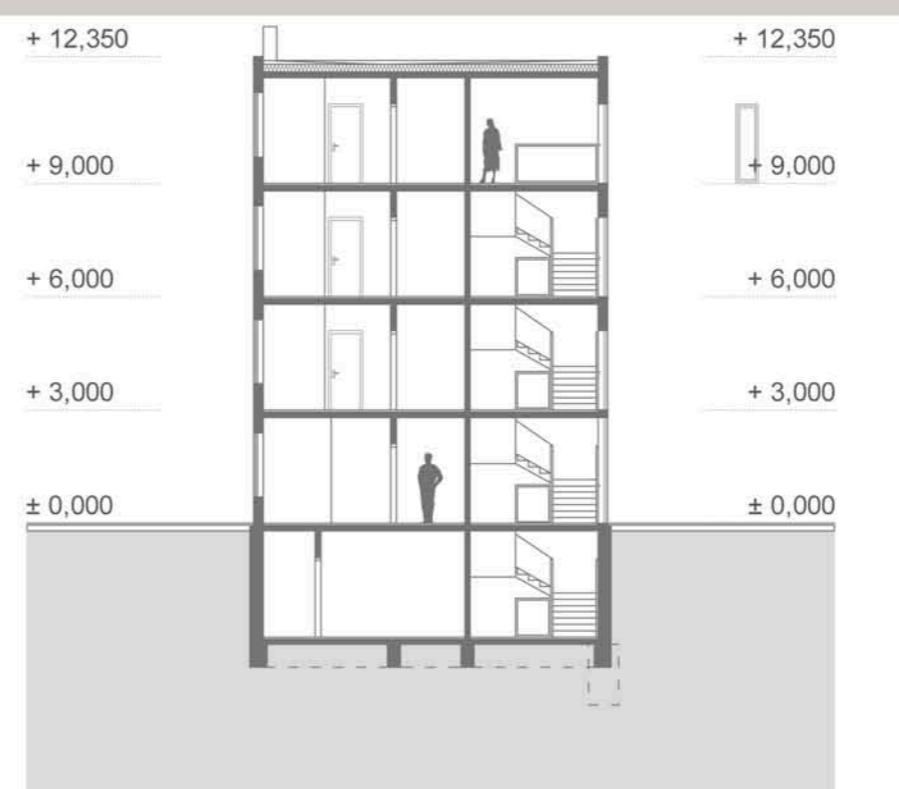
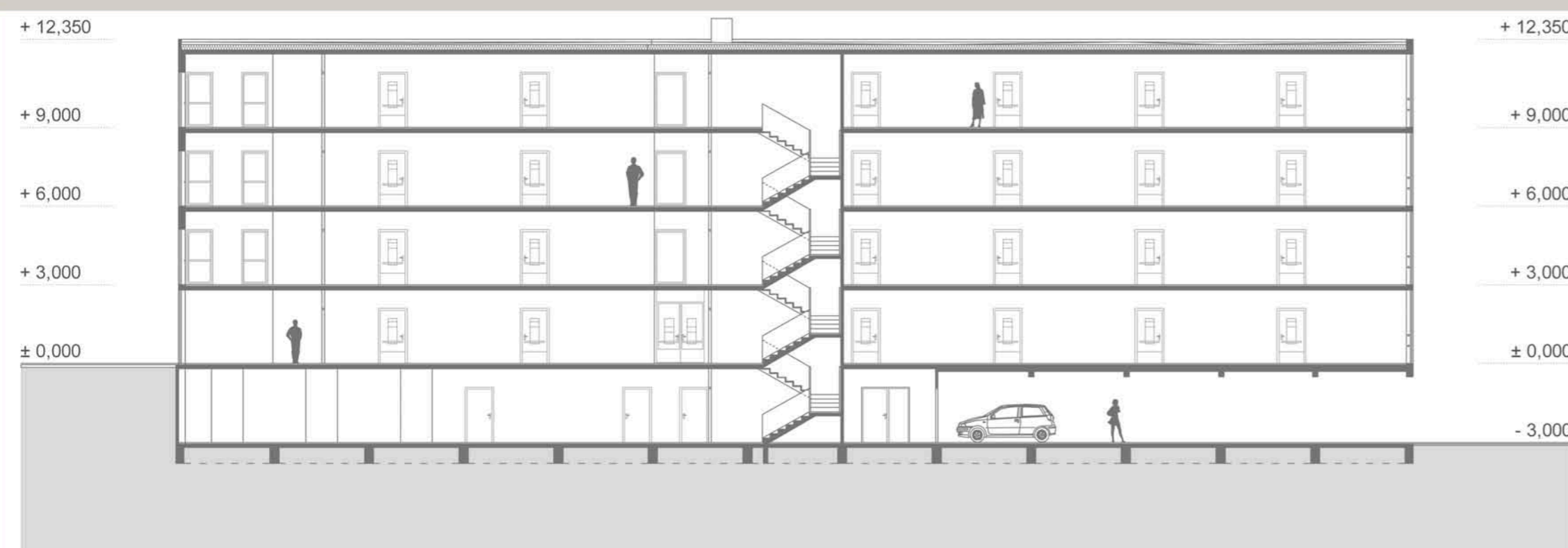
Č.M.	Názov	Plocha /m ²
1.01	Knihkupectvo, čítareň, kaviareň	92,92 m ²
1.02	WC muži	11,81 m ²
1.03	WC ženy	9,21 m ²
1.04	Miestnosť 1. pomoci	11,81 m ²
1.05	Kancelária, vŕtárika	16,34 m ²
1.06	WC muži	11,81 m ²
1.07	WC ženy	11,81 m ²
1.08	Jedáleň	112,8 m ²
1.09	Kuchyňa	23,96 m ²
1.10	Šatňa	11,47 m ²



Č.M.	Názov	Plocha /m ²
2.01	Veľká spoločenská miestnosť	40,82 m ²
2.02	Jednolozbový byt /2-posteľový/	26,23 m ²
2.03	Jednolozbový byt /1-posteľový/	20,41 m ²
2.04	Dvojlozbový byt /2-posteľový/	31,30 m ²
2.05	Malá spoločenská miestnosť	14,34 m ²
2.06	Hygienické zariadenie	3,91 m ²



Č.M.	Názov	Plocha /m ²
0.01	Pivničné priestory	94,69 m ²
0.02	Práčovňa, sušiareň	24,31 m ²
0.03	Plýnomerňa	03,00 m ²
0.04	Kotolňa	28,77 m ²
0.05	Sklad /zlisobovanie jedálne/	11,98 m ²
0.06	Sklad	15,12 m ²



Penzión pre seniorov - Penzion „S“

Charakteristika

Riešená lokalita sa nachádza v širšom centre hlavného mesta Českej republiky v Prahe, konkrétne v mestskej časti Strašnice, ktorá urbanisticky nadväzuje na mestské časti Vinohrady, Vršovice, Malešice, Žižkov... Charakter Strašnic bol v minulosti priemyselno-obytňový, no v súčasnosti sa postupne územia zastavujú modernými architektonickými objektami.

Urbanistické riešenie – koncept

Riešený pozemok sa nachádza v katastrálnom území Strašnic, konkrétne v obytnom území ulíc Gutova a Průběžná, kde je vhodné napojenie na všetky dopravné komunikácie. Hlavný prístup automobilovej dopravy je riešený zo severnej strany pozemku, kde je riešená aj statická doprava. V rámci statickej dopravy tu sú taktiež riešené bezbariérové státiace miesta priamo pod objektom v úrovni 1. podzemného podlažia. Objekt i parcela sú prístupné pre peších zo všetkých svetových strán. Keďže samotný pozemok je mierne svažité, výškové rozdiely sú riešené terénnym schodiskom vedúcim priamo k hlavnému vstupu do objektu ale i rampou v rámci univerzálneho dizajnu. Z južnej strany je pozemok napojený pešími komunikáciami na hlavnú dopravnú tepnu v území, kde je zabezpečená mestská hromadná doprava. Samotné územie je dobre vybavené občianskou vybavenosťou.

Špecifickou črtou riešeného územia je jeho poloha v rámci urbanizmu. Samotný pozemok je pomerne úzky, dlhý a svažité, orientovaný severojužne medzi dvoma objektami. Výmera pozemku je približne 674 m². Cieľom návrhu bolo vytvoriť penzión pre seniorov, ktorý by ponúkal segregáciu exteriérových priestorov priestory intímne, polosúkromné a verejné. Na základe týchto aspektov sme pristúpili k riešeniu, ktorým sa pozemok v maximálnej možnej miere zastavuje. Ako oddychové a rekreačné priestory sú riešené parcely vedľa novonavrhovaného objektu, kde sa terénnymi úpravami a zeleňou rieši problém rozptyľových plôch a verejných priestorov.

Architektonické riešenie – koncept

Hlavnou kompozíciou hmotovo - priestorového riešenia je priekriženie dvoch hmôt - horizontálnych kvádrov. Hmota predstavuje syntézu - spojenia bývania seniorov a bývanie v meste, v ktorom sa objekt nachádza. Ide o hmotové riešenie podporujúce energetickú efektivitu. Kubusy sú orientované svojou hlavnou osou severojužne, čím je umožnená obojstranná orientácia bytových jednotiek na východ a západ. Ide o pôdorysný chodbový typ objektu. Objekt je 5-podlažný /4 nadzemné podlažia a jedno podzemné podlažie/. V parternej časti sa nachádzajú priestory pre verejnosť, ale i súkromné priestory. Hlavný vstup je orientovaný z južnej strany, ale i zo západnej strany, prístupný schodiskom i rampou. V úrovni 1. NP sa nachádzajú priestory knihkupectva - čítarne spojené s kaviarňou v južnej časti. Zo severnej časti je situovaná jedáleň s kuchynkou. V strednej vstupnej časti objektu sú situované komunikačné priestory, priestory zdravotníka - prvej pomoci, a priestory kancelárie - vŕtárika. Na 2.np - 4.np sú situované bytové jednotky jednoposteľové, alebo dvojposteľové s malou kuchynkou, a hygienickým zariadením. Na každom obytnom podlaží je situovaná malá spoločenská miestnosť „obyvačka“, a veľká spoločenská miestnosť určená pre spoločenské posedenia, oslavy a pod. V úrovni 1.pp sú priestory práčovne, sušiarne, kotolne, priestory pivničných kobiek, skladov, upratovačky.

Konstruktívne a materiálové riešenie

Objekt je montovaný z nízkoenergetických modulov KOMA MODULAR M3- low energy module o rozmeroch 9350x3600x3000 mm. Jednotlivé moduly sú kladené priečne vedľa seba na základový železobetónový rošt. V úrovni 1.np sú moduly kladené na oceľobetónové rámy votknuté do železobetónových základových páteň. Schodiská sú železobetónové z hľadiska požiarnej bezpečnosti. Materiálové riešenie fasád je z hliníkových obkladových kaziet /rheinzink/ a z bielej omietky. Strecha je plochá, spádovaná do dažďových odpadových vpustov.

Bytové jednotky orientované na západ a východ sú kompozične doplnené o lodžie, ktoré sú v prípade potreby užívateľom adaptovateľné odsunutím zasklenených častí na priestory balkónov. Toto riešenie umožňuje zväčšiť úžitkovú plochu bytu, využiť insoláciu a presvetlenie v lete, či v zime.

PENZION ‚S‘

GRAF ZASTÚPENIA PRIESTOROV PODĽA FUNKCIÍ

