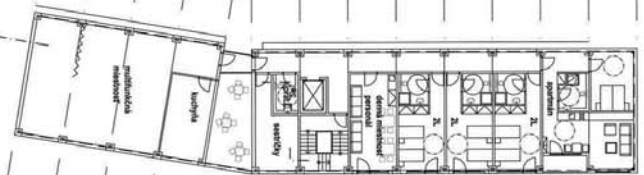


# Domov dôchodcov

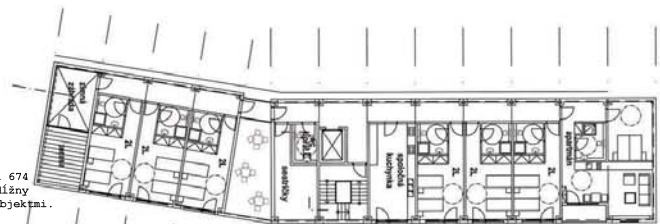
## Strašnice, Praha



1np m 1:200



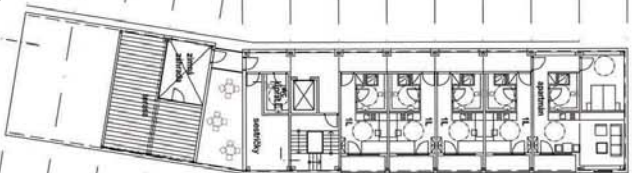
2np m 1:200



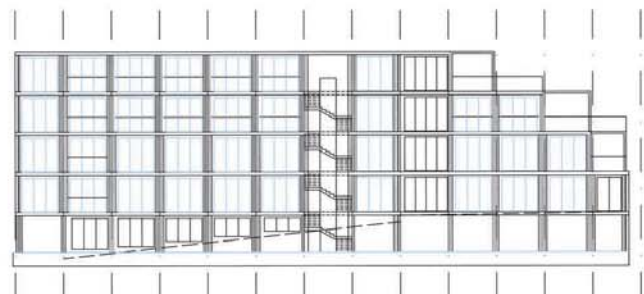
3np m 1:200



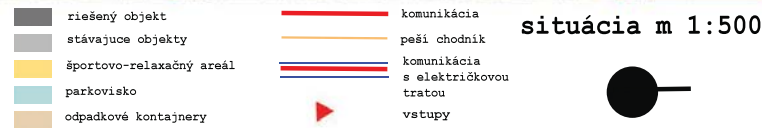
4np m 1:200



5np m 1:200



pozdĺžny rez m 1:200



**Situácia**  
Riešená novostavba je situovaná na špecifickom mieste medzi dvoma obytnými budovami v Strašniciach. Zadaný pozemok má 674 m<sup>2</sup>, ktorý je prístupný zo severu z ulice Gutova. Z druhej strany sa nachádza parkovo upravená zeleň. Pozemok má pozdĺžny tvar sever - juh pričom terén sa zvažuje smerom k severu. V súčasnosti sa plocha využíva ako odpočinková zóna medzi objektmi.

**Koncept**  
Pozemok je obostavaný zo západu 5-podlažnou bytovkou a z východu 10-podlažnou vežovou bytovkou. Samotný koncept vychádza z vytvorenia „bariery“ v podobe zelenej steny, ktorá bude mať funkciu environmentálnu a estetickú - zlepšenie ovzdušia, tvorba fotosyntézy, tienenie fasády do interiéru, zlepšuje životného prostredie ľudí, pôsobí pozitívne pri liečbe chorých a pod.).  
Zeľeň má aj zdravotný význam- priaznivý vplyv zelene na telesné zdravie zvyšuje pracovnú schopnosť, vyvoláva pocit spokojnosti a radosti, urýchľuje zotavenie zo stresových situácií, znižuje bolesť a urýchľuje zotavenie pacientov po operácii....  
Zelená stena je výrazná akcentom, ktorá vymedzuje tvar budovy z východnej strany. Kopírovaním pozemku zo západnej strany sa vytvára celková hmota objektu. Skladá sa z kontajnerov, ktoré sú radené v pozdĺžnom smere do dvoch blokov. Spojnicou dvoch hmôt je samostatné presklené prepojenie, kde je umiestnený odpočinkový priestor.  
Popri zelenej stene sa ponecháva stávajúca pešia trasa, ktorá sa napája na stávajúce pešie komunikácie na južnej strane lokality, bude dopĺňať sociálny aspekt navrhovanému domovu dôchodcov. Jeho obyvatelia budú mať blízky kontakt s ľuďmi rôznej vekovej kategórie.  
Výškové riešenie naväzuje na stávajúcu okolitú zástavbu na východnej strane, čo predstavuje 5. nadzemných podlaží.

**Dispozícia**  
Dispozičné riešenie vychádza z tvaru pozemku, usporiadania kontajnerov a čo najefektívnejšie využitie ich plochy. Doplnkom k danému riešeniu dispozícií je zelená stena z exteriéru umiestnená k hlavnej komunikácii budovy, kde poskytuje intimitu obyvateľom sociálneho zariadenia. Vstup sa nachádza na severnej strane budovy, kde je situovaná recepcia so vstupnou halou a záverečnou administratíva, masáže, ošetrovňa s doktorom, schodiško s výťahom, technická miestnosť, šatňa personálu so svojím závesm. Na samotnom konci pod terénom je práčovňa a sklady. V zvyšných 4 nadzemných podlažiach sa nachádzajú variabilné bytové jednotky dôchodcov s ložňou, alebo bez nej s vlastnou kuchynkou, alebo spoločnou na jednom poschodí. Na 2. NP sa tiež nachádza multifunkčná miestnosť, ktorá je prístupná cez spojovací krčok z exteriéru. Na každom podlaží je situovaná miestnosť pre sestričky s pohotovostným wc. Bývanie je obohatené aj o zimné záhrady, ktoré prechádzajú v jednotlivých poschodiach do terás orientovaných na južnú stranu, aby presvetlili budovu a zvýšili relaxačno-oddychové účinky pre obyvateľov.

**Konštrukcia**  
Objem navrhovaného objektu pozostáva z 55 kontajnerov o veľkosti 3,6 x 9,3m pričom 3 z nich sú čiastočne len v prevedení novej konštrukcie, ktoré slúžia ako terasy. Zo severnej strany pri vstupe je umiestnený samostatne stojaci kontajner ako nosná konštrukcia budovy. Spojovací krčok bude riešený ako samostatná konštrukcia.  
Povrchová úprava fasády je riešená exteriérovým tehlovým obkladom. Očná sú kombinované francúzske + fixné prípadne balkónové + fixné, okenné rámy majú hliníkový profil čiernej farby. Zábradlie na balkónoch, terasách a fr.oknách pozostáva z hliníkovej konštrukcie vyplnenej pletivom. Pre dostatok tienenia najmä z južnej strany sa nainštalujú exteriérové žalúzie.

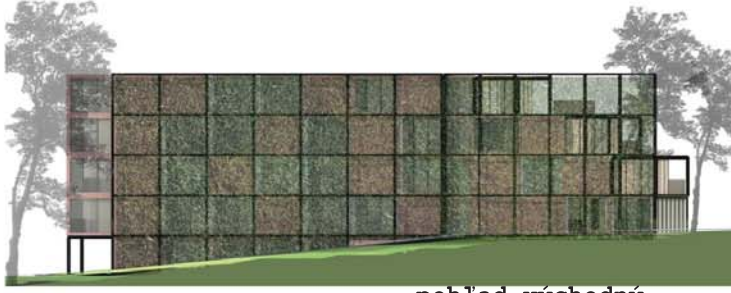
**Kapacita**  
V obytnej časti sa nachádza 23 izieb, ktoré pozostávajú z troch typov miestností pre bývanie:  
4x apartmán - 53,6m<sup>2</sup>....21ložkový s obývacou miestnosťou, kuchynkou a balkónom  
9x 2 lôžková izba - 24,4m<sup>2</sup>  
10x 1lôžková izba - 20m<sup>2</sup>

Príprava jedla sa predpokladá dovážať externe.



# Domov důchodcov

Strašnice, Praha



pohľad východný



pohľad západný



pohľad južný



pohľad severný