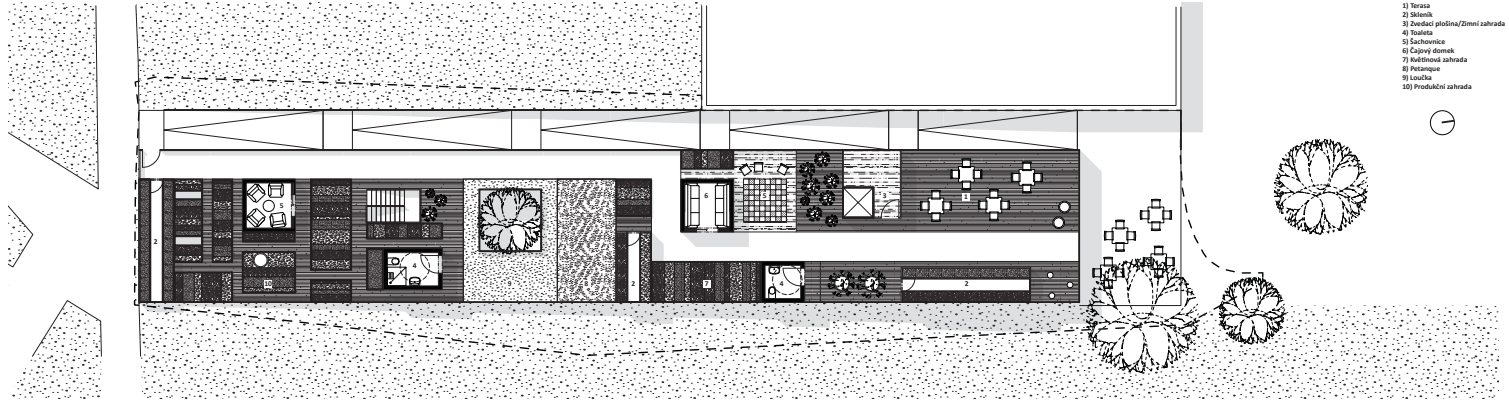




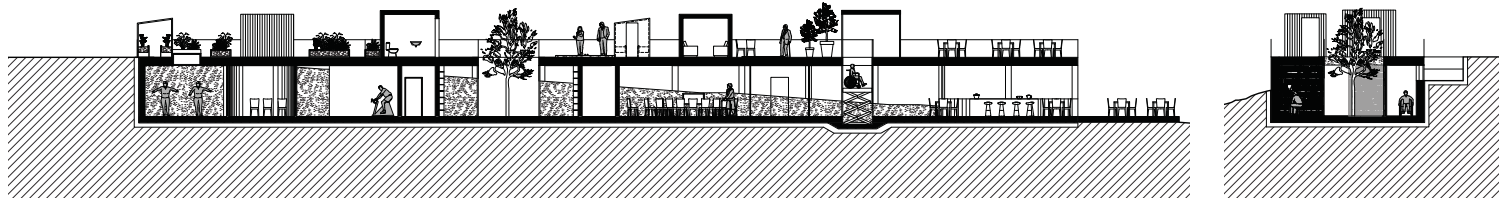
- 1) Stěna
- 2) Kuchyně a kuchyň
- 3) Stěna
- 4) Zvedací plošina
- 5) Kancelář
- 6) Obývací pokoj
- 7) Stěna
- 8) Kuchyně
- 9) Prádelna
- 10) Koupelna
- 11) Tělocvična
- 12) Toaleta a umývárna
- 13) Stěna a stěna vankousování

Půdorys INP 1:150

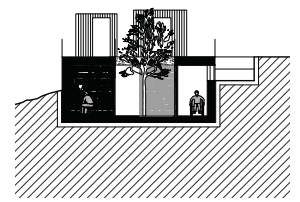


- 1) Terasa
- 2) Stěna
- 3) Zvedací plošina/Zemní zahrada
- 4) Toaleta
- 5) Zachytávka
- 6) Čajový domek
- 7) Mříčková zahrada
- 8) Pergola
- 9) Lavička
- 10) Produktivní zahrada

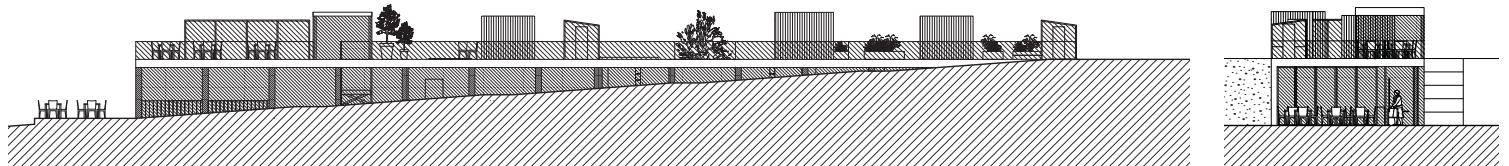
Půdorys zahrady 1:150



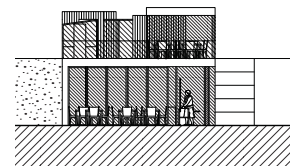
Řez A-A' 1:150



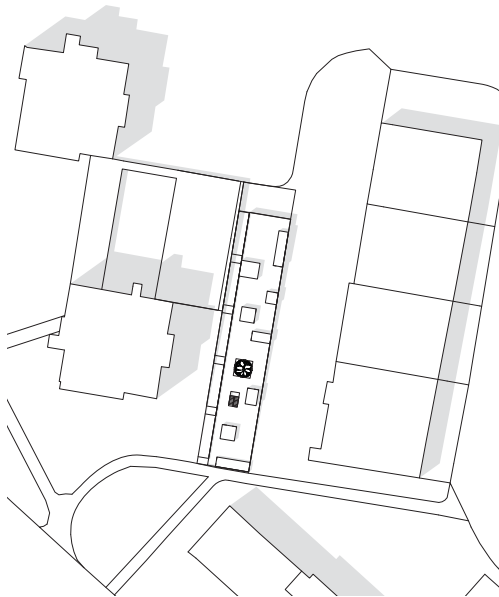
Řez B-B' 1:150



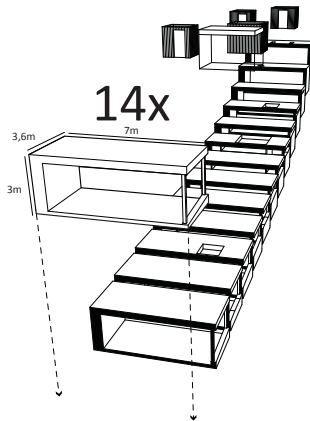
Pohled Z 1:150



Pohled S 1:150



Sitace 1:500



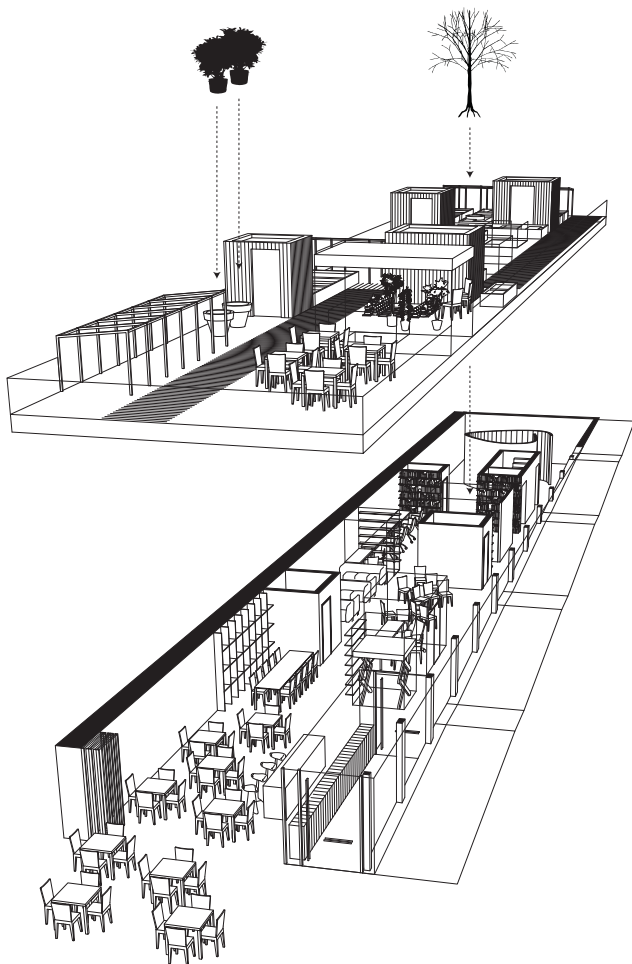
Modulová koordinace

Zvolená parcela je specifická svým umístěním i tvarováním. Konkrétní místo si žádá konkrétní řešení, ne anonymní odsákané bloky, které je možné zasadit kamkoliv. V dané lokalitě, v sousedství našeho pozemku, jsou vhodnější místa pro umístění hmoty velkého domova důchodců. Přestože limity oslunění definované v OTP jsou někdy absurdní, zachování přízemního objemu je v tomto případě logické. Naplní domy je proto zvoleno denní centrum pro seniory z okolí. Na pozemku je navrženo jednopodlažní lineární objekt částečně zapuštěný do země. Místnosti denního stacionáře jsou umístěny v nižším podlaží, zatímco na pochůzi střeše vzniká příjemná zahrada s čajovými domky. Podél západní strany probíhá rampa, která zachovává prostupnost území, vytváří spojnici mezi ulicí Průběžnou a sportovním areálem na severní straně. Jiný stísněný prostor je pomocí lineárního okna propojen s interiérem domu. Rampa díky tomu získává sociální kontrolu. Lidé uvnitř nejsou v izolaci, odtrženi od reality. U domu je kláden důraz na zachování malého a středního měřítka - nedochází k odlidštění. Velikost místnosti dovoluje vytvořit si k nim osobní vztah a komunikovat s ostatními v útulném prostředí. Vnitřní prostor kontinuálně plyne celým obytným podlažím. Je definován pomocí vložených objemů hygienického zázemí, knihoven a kanceláří. Ty od sebe oddělují prostory s různým charakterem a atmosférou. Každý tak má možnost najít si prostor, který mu nejlépe vyhovuje svou otevřeností nebo uzavřeností, světelnými podmínkami a možností komunikace s ostatními lidmi. Plocha zahrady výškově navazuje na terén přiléhající k jižní straně, kde je umístěna branka. Od okolí je však oddělena hmotou skleniku, což poskytuje zahrádkářům dostatečné soukromí. Zahrada je strukturována obdobně jako prostor domu - je poskládána z mnoha odlišných dějů, zhmotněných různými povrchy a vybavením - terasa s grilem, zákoutí se šachy, skleník s okurkami nebo rajčaty. Moduly KOMA M3 jsou vloženy do předem připravené železobetonové konstrukce. Přimo na stavbě je dokončen povrch střešy a užitý montované čajové domky, toaleta a skleník. V další fázi budou kompletně vnitřní konstrukce a vybavení. Fasáda je obložena bílými cementovláknitými deskami. Západní strana obrácená směrem k rampě je tvořena matným sklem, na zbytku průhledných konstrukcí je použito sklo čiré. Materiální použité v interiéru se liší v závislosti na prostoru, ve kterém jsou použity. Od dřevěné podlahy po koberec.

Zastavěná plocha.....	390 m ²
Obestavěný prostor.....	11 912 m ³
Plocha zahrady.....	326 m ²
Čistá podlažní plocha.....	351 m ²
z toho	
Komunikační prostory	78 m ²
Provozní prostory	12 m ²
Funkční prostory	242 m ²
Zázemí klientů.....	19 m ²

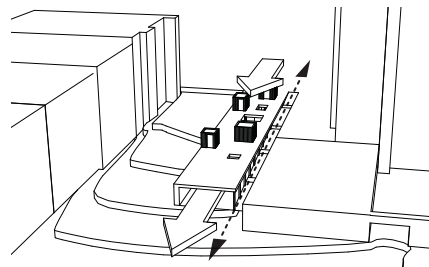
1) Dům se zahradou

Hluboko uvnitř města, mezi tyčícími se obytnými domy je místo - malý soukromý kousek světa, místo kde může člověk najít útočiště, cítit se bezpečně, věnovat se svým vlastním koníčkům - místo, které mnohým z našich rodičů a prarodičů možná schází: Domek se zahradou. Oddělený od okolí pevnými, přesto transparentními stěnami; dole plný a nahore prázdný prostor - dole domek, nahore zahrada. Je to místo s rodinnou atmosférou, místo s kuchyní, obývacím pokojem, pracovním. Místo s terasou, skleníky s okurkami a rajčaty, trávníkem s lehátky, záhony s tulipány a růžemi. Každý si může najít své místo, pěstovat si své rostliny, podělit se o své koničky.



2) Dům u cesty

Dům se neuzavírá - v létě se jeho obsah vlévá do předprostoru, když jeho uživatelé vynesou stoly a vytvoří před ním neformální sezenní, soukromou kavárnu, restauraci, hospůdku. Dům nestojí v cestě, je vedle ní. Nevytváří spojení - od toho tu není - ale přesto vedle něho nové spojení vzniká. Legitimní, nikoliv jako dnes; spojení které nyní podléhá sociální kontrole; spojení, které je také hlediskem: Scénograficky odkrývá denní život našich starších, neskrývá jej, nejeďe oklikou - vše přiznává. Ani zahrada nestojí v cestě, stojí nad ní. Výhled do korun stromů je prodloužením omezeného prostoru zahrady; je i neviděným plotem - poskytje bezpečí a uživatelé mají šádaný přehled: vidí... ale sami jsou viděni.



3) Dům a babiččina sešívání deka

Tak jako je babiččina deka sešívána z mnoha kusů látky dokud nevznikne unikátní přikrývka je i dům poskládan z různých kusů prostorů, dokud nevznikne unikátní místo. Každý děj má vlastní nároky, vytváří svůj osobitý výraz. Když se dá mnoho nesourodého dohromady, stává se to jedinečným - vztahy se stávají patrnými: Otevřená kavárna s jídelním koutem; transparentní avšak oddělená sesterna; obývací pokoj jako centrální prostor; poklidná knihovna, která se obrací do sebe; uzavřená a mysteriózní kaple; nejsou stěny a dveře, jen místa význačná svým obsahem a umístěním: Patchwork měnicích se kobereců a podlah, měnicích se nábytkem, mezi něž jsou rozestý objemy sociálního zájmu, jako uzavřené výjimky, co potvrzují pravidlo.

