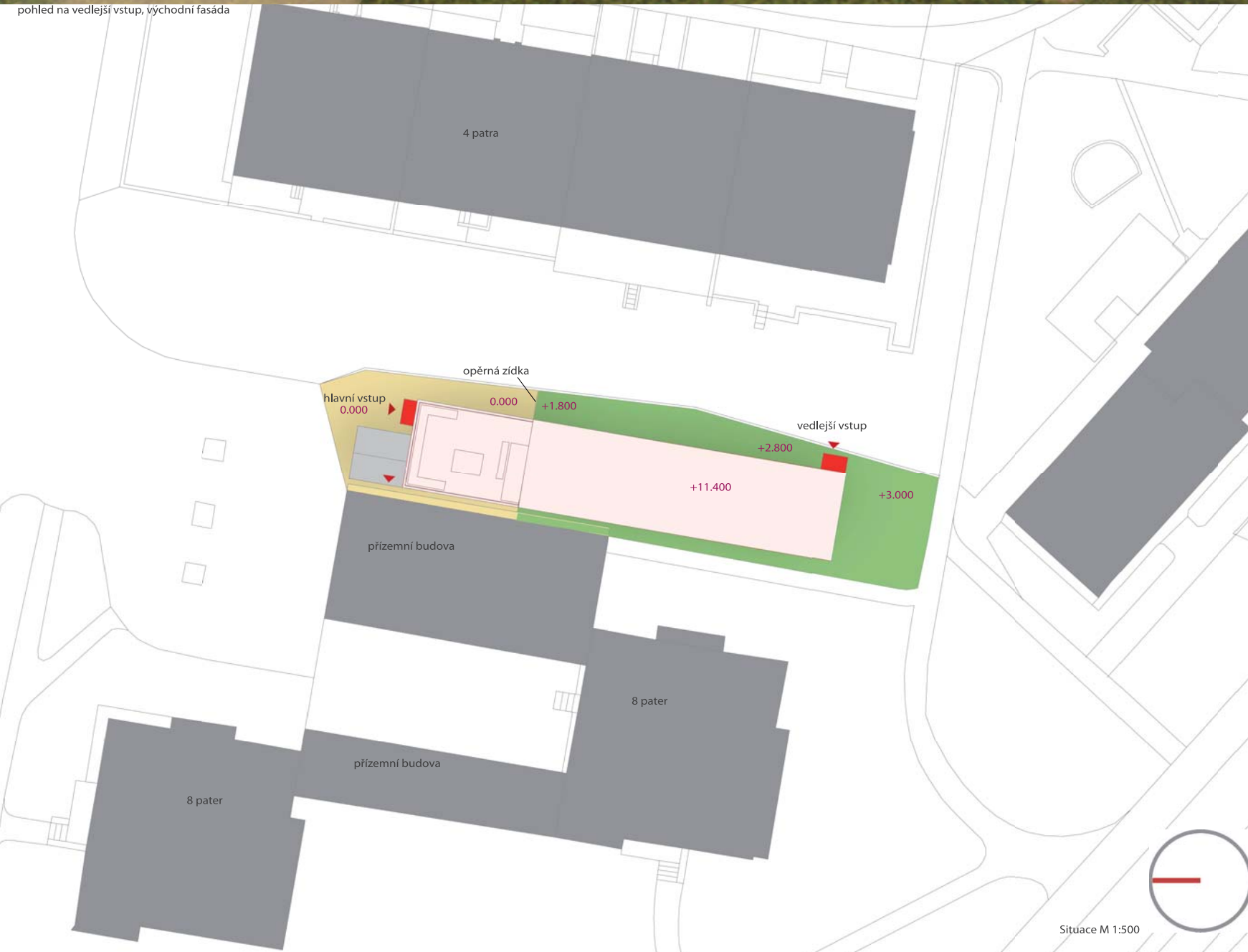




pohled na vedlejší vstup, východní fasáda



TECHNICKÁ TEXTOVÁ ZPRÁVA:

KONCEPT: Dům s pečovatelskou službou pro seniory je koncipován jako jednoduchá hmota kvádry zasazená do terénu. Jednoduchost výstavby modulárním systémem jde ruku v ruce s jednoduchostí objemu a fasád, ty jsou řešeny čistě a elegantě. I modulární stavby mohou vyjadřovat důstojnost, a vytvářet pohodlné domy pro taktéž důstojné stáří.

URBANISMUS: Kvádr domu je zasazen do terénu v podélné ose S-J rovnoběžně s fasádami okolních domů. Objemem je využita maximální plocha pozemku. Objekt má dva vstupy. Hlavní vstup se nachází z přílehlého parkoviště u ulice Gutovy naseveru. Na vlastní parcele je před objektem vymezen manipulační prostor a parkování pro 2 auta. Vstup do sousedního objektu tiskárny z východu je zachován. Druhý vstup do domu pro seniory se nachází na konci východní fasády a je přístupný pouze pro pěší. Objekt domu se nedá obejít ze západní strany, svah je zde přerušen anglickým dvorkem. Anglický dvorek se též nachází z východní strany u hlavního vstupu.

ARCHITEKTONICKÉ ŘEŠENÍ: Dům je navržen jako třípatrový obdélný objekt s odskočením -3m v severní části. Vzniká tím pomyslné 0.NP. Dům má dva vstupy s vlastním schodištěm a výtahem. U hlavního vstupu z ulice Gutovy jede výtah pouze do 2.NP, 3.NP je přístupné výtahem a schodištěm na opačném konci budovy. Dům s pečovatelskou službou obsahuje tyto místnosti: 0.NP- vstupní hala s výtahem a schodištěm, ordinace doktora s čekárnou, technická místnost a toaleta. V 1.NP se nachází 5 bytů pro seniory, denní místnost neboli klubovna, chodba 1,5m široká, denní místnost pro pečovatelku a toaleta. V 2.NP se nachází 7 bytů, místnost pro praní a sušení prádla, chodba. V 3.NP se nachází 6 bytů, a z chodby přístupná střešní terasa.

Celkem tedy objekt obsahuje 18 bytů o výměře 21,5 m².

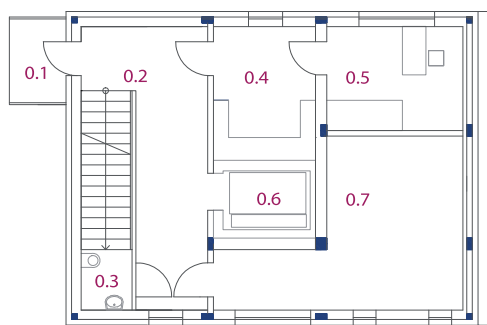
KONSTRUKCE A MATERIÁLY: Jednotlivé moduly dosahují maximálně 3 pater s konstrukční výškou 2,8m. Moduly rozměrově odpovídají nabídce společnosti Koma Modular Construction s.r.o. Jednotlivé byty tvoří 2 moduly 3x4x2,8m. Na chodbách jsou použity moduly 2x4x2,8m. Vstupní hala pak 8x3,6x2,8m. Základy jsou železobetonové pásy v obou směrech, předpokládá se nezámrazná hloubka 800mm. Na fasádě je použita bílá omítka a cortenový plech.

ENERGETICKÁ NÁROČNOST DOMU: Dům s pečovatelskou službou je navržen v energetické náročnosti A jako pasivní dům s odpovídající hodnotami horizontálních i vertikálních konstrukcí podle evropských norem. Za kvalitu obvodových konstrukcí odpovídá proveditelnost detailů bez jakýchkoliv tepelných mostů. Měrná spotřeba tepla je menší než 50Wk/m². Okna jsou navržena jako izolační trojsklo, plastová, barvy černé. Skladba obvodových stěn je od interiéru: sádrokarton, 100mm minerální vlny, 150mm minerální vlny -v níž sloupy modulů, 170 mm PUR panelů, omítka bílá, nebo cortenový plech na ocelových distančních přípevněných k modulům. Celkem 420 mm izolantů. Také jednoduchý tvar kvádry s ne příliš velkými okny napomáhá k dobrým tepelným vlastnostem budovy. K ohřevu vody slouží solární panely na střeše. V budově je zavedena rekuperační jednotka s přímotopným elektroohřevem.

1710KR

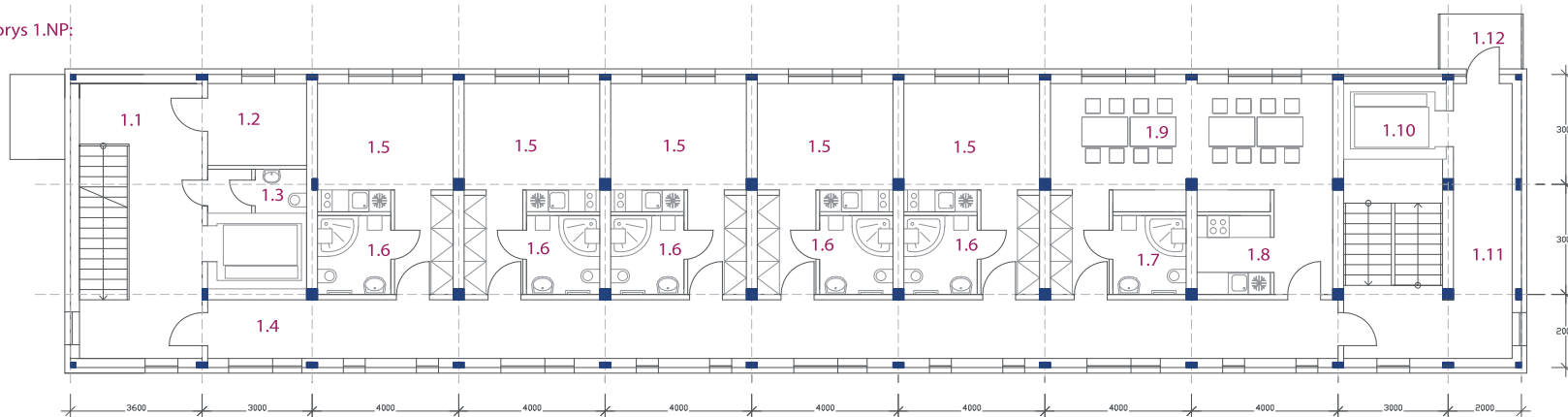
Bydlení pro seniory - Dům s pečovatelskou službou - 18 bytů Praha Strašnice

Půdorys 0.NP:



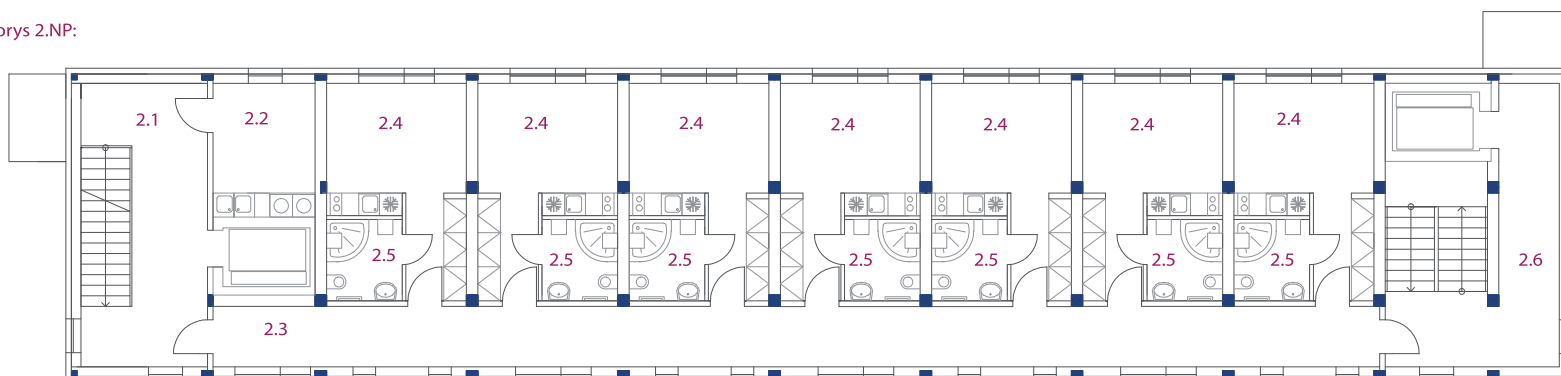
- 0.1...zavětrí
- 0.2...vstupní hala
- 0.3..toaleta
- 0.4..čekárna ordinace
- 0.5..ordinace, rehabilitace
- 0.6.osobní výtah
- 0.7..technická místost s rekuperační jednotkou

Půdorys 1.NP:



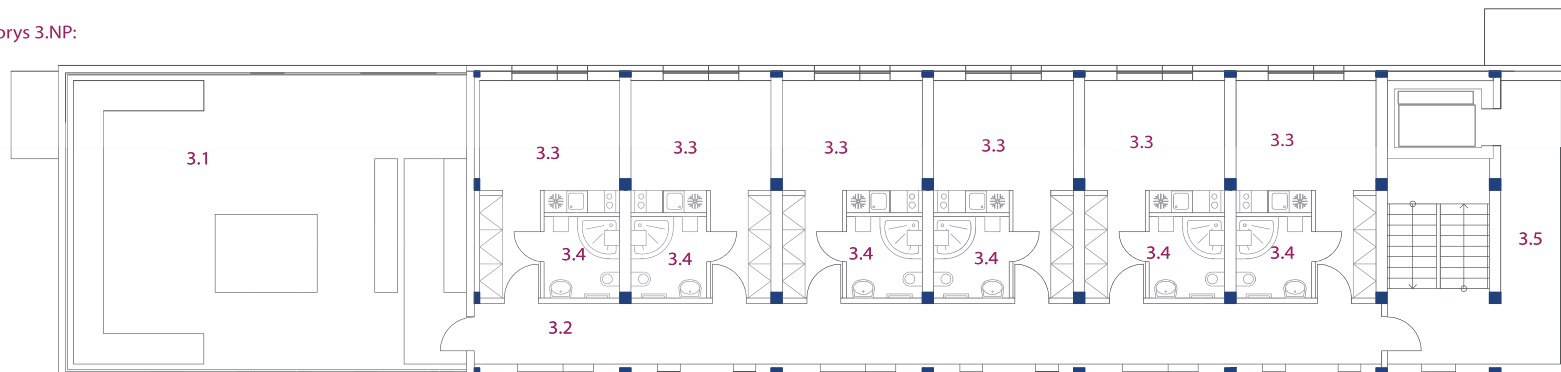
- 1.1..chodba
- 1.2..denní místnost pečovatelů
- 1.3..toaleta
- 1.4..chodba 1.5m šířky
- 1.5..pokoj bytu
- 1.6..koupelna k bytu
-celkem 21,5m2.
- 1.7..koupelna ke klubovně
- 1.8..kuchyně klubovny
- 1.9..klubovna
- 1.10..výtah při vedlejším vstupu
- 1.11..chodba
- 1.12..zavětrí vedlejšího vstupu

Půdorys 2.NP:



- 2.1..chodba
- 2.2..praní a sušení prádla
- 2.3..chodba 1,5m šířky
- 2.4..pokoj bytu
- 2.5..koupelna k bytu
- 2.6..chodba

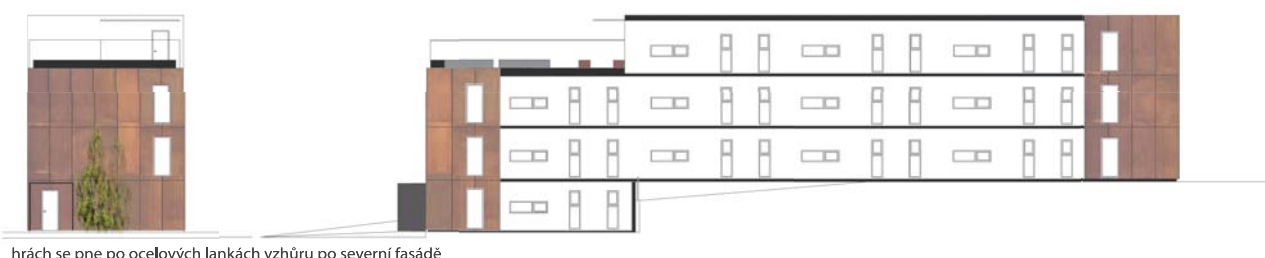
Půdorys 3.NP:



- 3.1..zelená terasa s posezením
- 3.2..chodba
- 3.3..pokoj bytu 12m2
- 3.4..koupelna k bytu
- 3.5..chodba

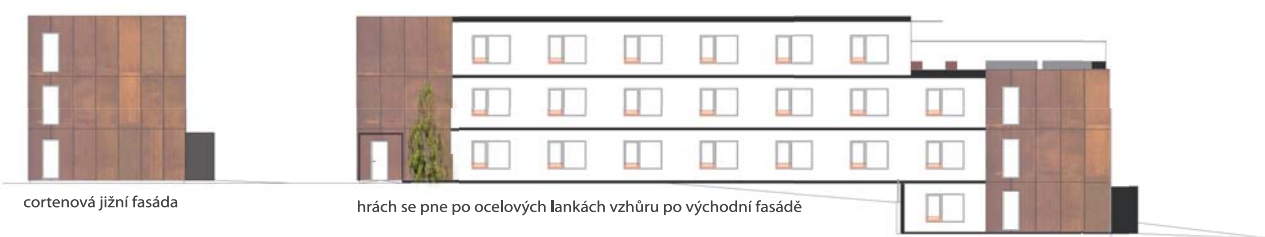


Pohled: severní s hlavním vstupem a pohledzápadní s okny na chodbách M 1:500



hrách se pne po ocelových lankách vzhůru po severní fasádě

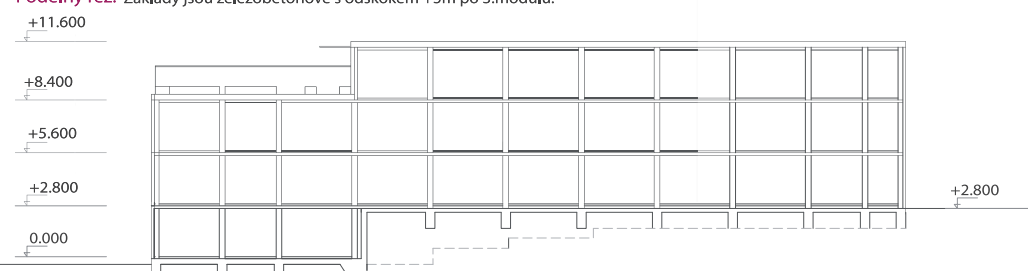
Pohled: jižní a pohled východní s vedlejším vstupem, přístup pouze pro pěší



cortenová jižní fasáda

hrách se pne po ocelových lankách vzhůru po východní fasádě

Podélný řez: Základy jsou železobetonové s odskokem +3m po 3.modulu.



1710KR