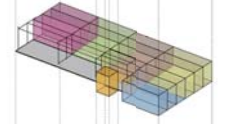
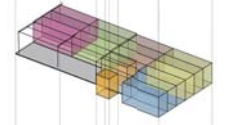


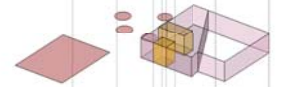
4.NP. je venované predovšetkým pedagógom. Nachádza sa tu 5 kabinetov, každý s plochou 6x2,7 m, čo je dostatočné pre dvoch pedagógov. Okrem toho je tu ešte pohotovostné sociálne zariadenie. Kabinety majú vý-
rchnú orientáciu a každý má prístup na terasu nad vchodom do budovy, kde sa budú skvele viesť neformálne odborné dialógy s kolegami, študentami...



V prípade učebni nie je severná orientácia žiadnou vadou (hovorím z vlastnej skúsenosti). Pre každý prípad som navrhol difúzne transparentné južné steny učebni (napr. vrstvený polykarbonát), aby som nezanechal úplne kontaktu so slnkom z juhu (zo strany chodby)

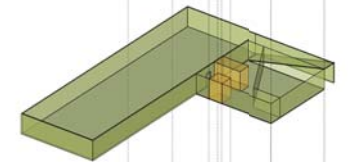


2. NP. a 3. NP. sú v podstate totožné, odlišujú sa len kompozíciou zasklenených a plných plôch plášťa. Je to maximálne utilitárne riešenie. 5 učebni (9x8,1m) spojených chodbou, zakončenou terasou. Učebne je možné rozdeliť na polovicu, variabilita je zabezpečená použitím posuvného mobiliáru.



1.NP. je nástupné podlažie, väčšina plochy je zakrýva autou (cez dve podlažia) s ktorou je umožnený vizuálny kontakt. Okrem nej sa tu nachádza bufet, resp. kuchynka a samozrejme vstupná hala.

Najdôležitejšia súčasť návrhu je exteriér - kryté sedenia zapustené do zeme, spevnené a zatravnené plochy, viacúčelové ihrisko



1.PP. je navrhnuté ako 8x kombinovaný nosný systém, dimenzie sú odvodené od modulárneho systému použitého vo vyšších poslažiach.

nachádza sa tu podzemná garáž pre 26 áut a aula pre 230 poslucháčov s príslušenstvom. Bezbariérovosť je samozrejmosťou.

PŮVODNÁ TECHNICKÁ SPRÁVA

Architektonicko - dispozičné riešenie
Jednou z hlavných myšlienok architektonického riešenia je uvoľnenie nádvorja, to znamená parkovisko som premiestnil do podzemia. Tým som získal priestor pre oddychovú časť, malý parčík, ihrščiátko, alebo ako to nazvať. Skrátka vymenil som asfalt za trávu. Znie to ako banalita, ale v školstve nepoznáam u nás podceňovanejšieho detailu, ako kultúra prostredia... Pod konzolou je umiestnené sedenie, akési hniezda záchranu, keď niekto vyletí z matky, aby sa mal kde schovať pred svetom a v klude si ponadať... Konzola je nesená súčinnými oceľovými stĺpmi, ktoré sú súčasťou modulového konštrukčného systému.

Aula sa nachádza v kontakte s ulicou v suteréne a samozrejme siahla až do 1.NP. Je atypická, ale ergonomická, pohodlná sa do nej zmestí 230 poslucháčov, ktorí iste ocenia denné svetlo a siluety života prenikajúce z ulice.

Učebne sa nachádzajú v 2. a 3. nadzemnom podlaží, prístupnou preskleným výťahom, alebo schodiskom. Chodba orientovaná na juh plní v akumuláciu funkciu. Južné steny učebni sú vyplnené vrstveným polykarbonátom, vďaka čomu budú učebne príjemne svetlé. Kabinety, ako hlavné sídlo „mozgov“ sú „hore“, v 4. nadzemnom podlaží, ktoré je ustúpené, aby budova nepôsobila v ulici príliš mohutne.

Použitie sú dva typy kontajnerov. (9x2,7x3,3 a 6x2,7x3,3)

Materiálové a technické riešenie
Na stavbu je použitých 48 plne prefabrikovaných kontajnerov. Fasádu tvorí systém takmer štvorcových plných a zasklenených plôch, ktoré vytvárajú charakteristickú kompozičnú hru. Plné fasádne panely majú hliníkovú exteriérovú úpravu. Farebne ide o striedanie zelenohnedých a sedých plôch v kombinácii s belou onietkou a samozrejme zasklením.

Bilancia projektu
plocha pozemku 1 263 m²
zastavaná plocha 332 m² (26 %)
spevnené plochy 480 m² (38 %)
zelené plochy 451 m² (36 %)
použitých kontajnerov 48
parkovacích státí 26



čučoriedka

