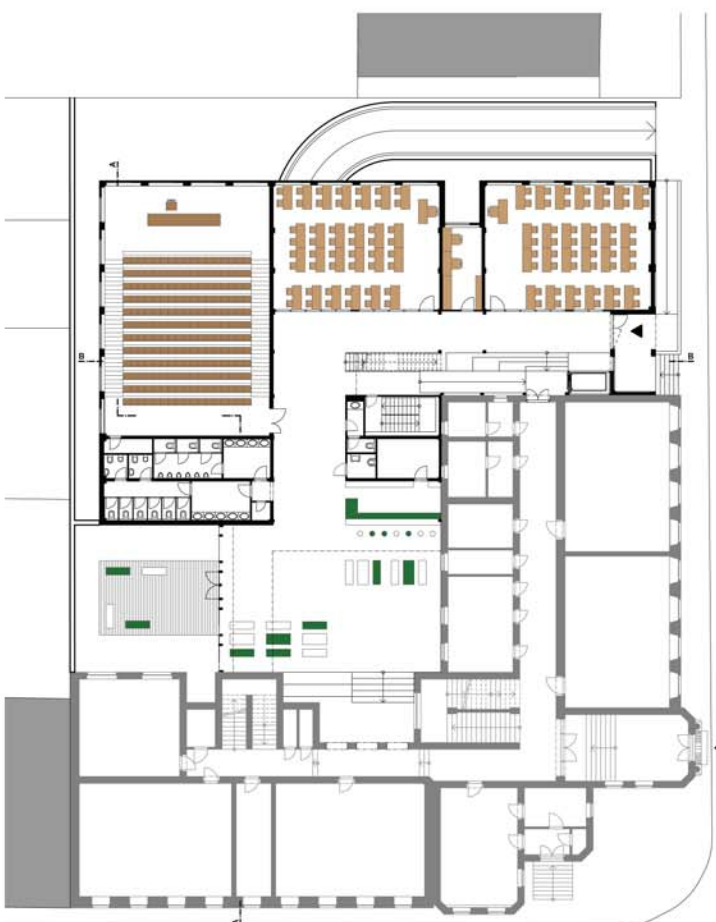
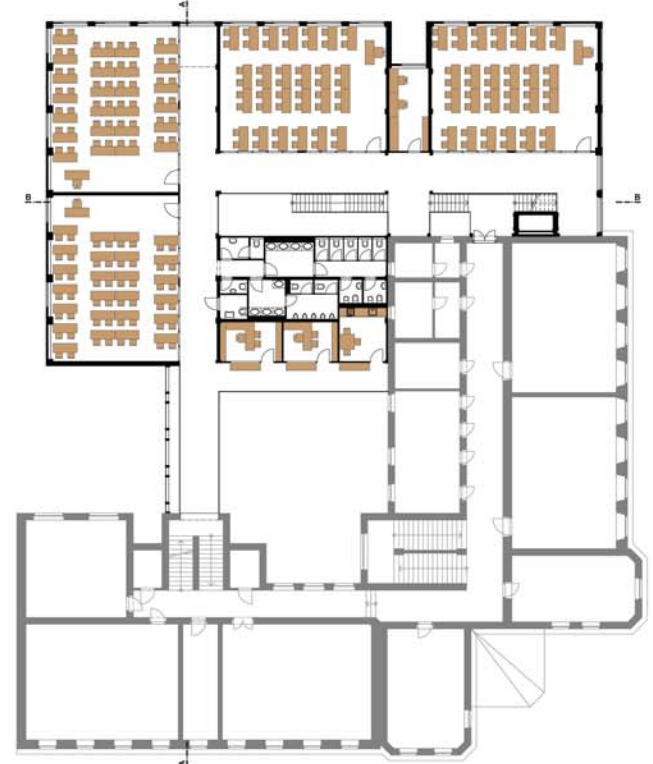


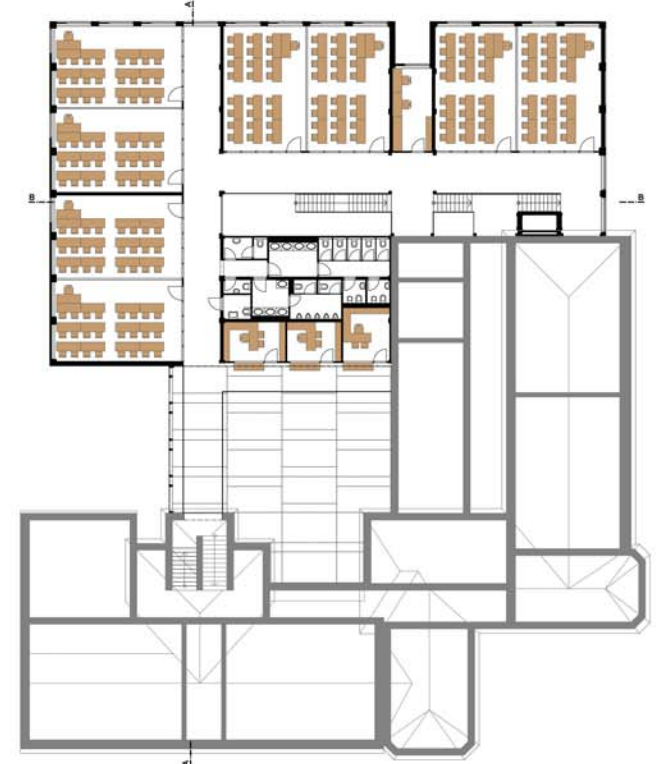
VYSOKOŠKOLSKÝ OBJEKT STING BRNO JUNDROV



1.NP

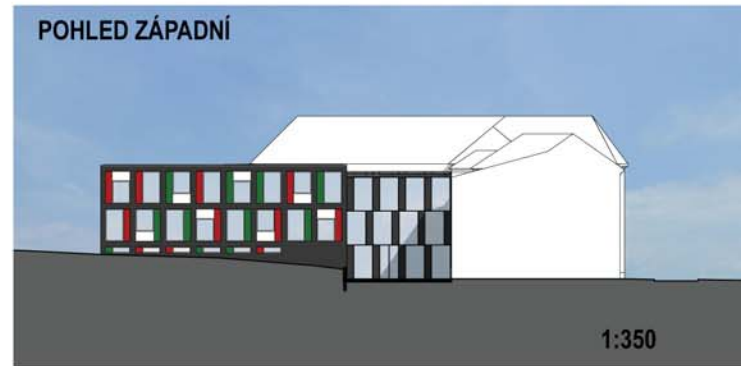
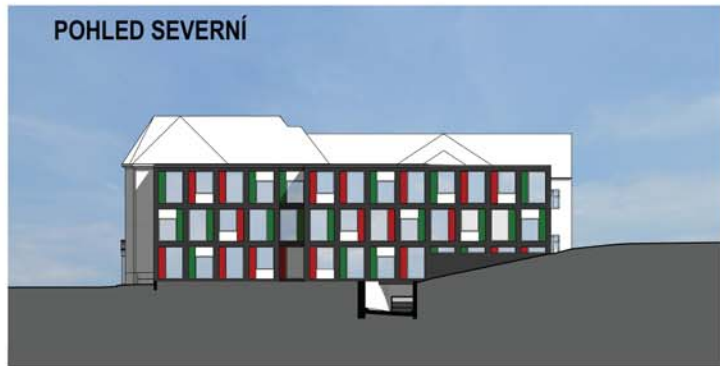


2.NP

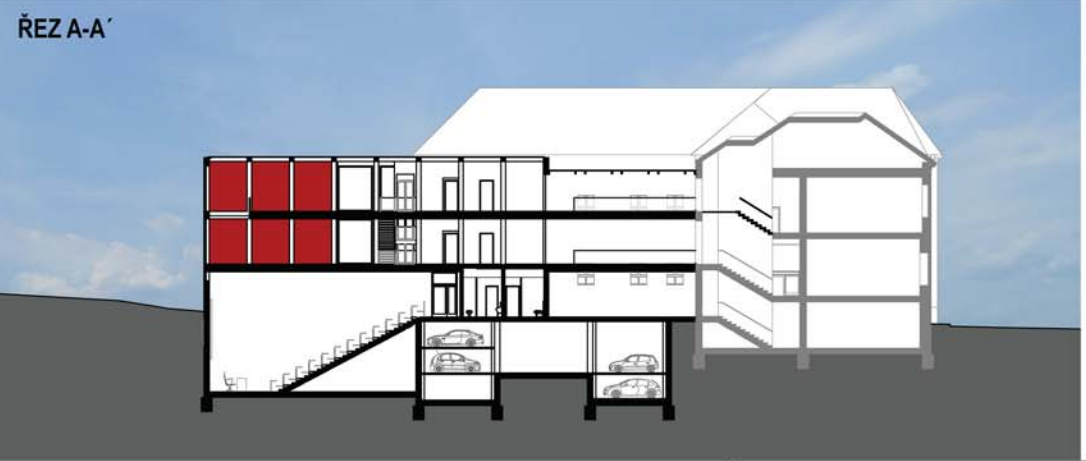


3.NP

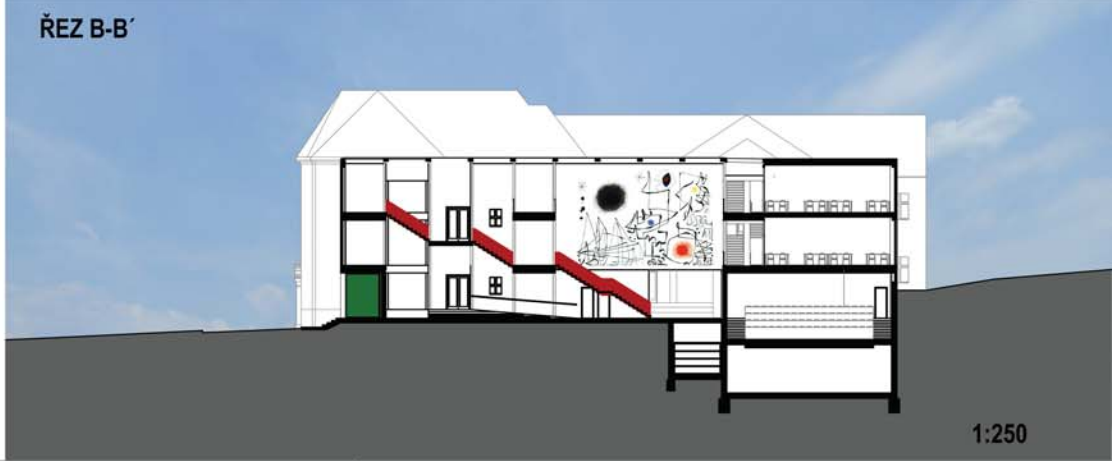
1:250



1:350

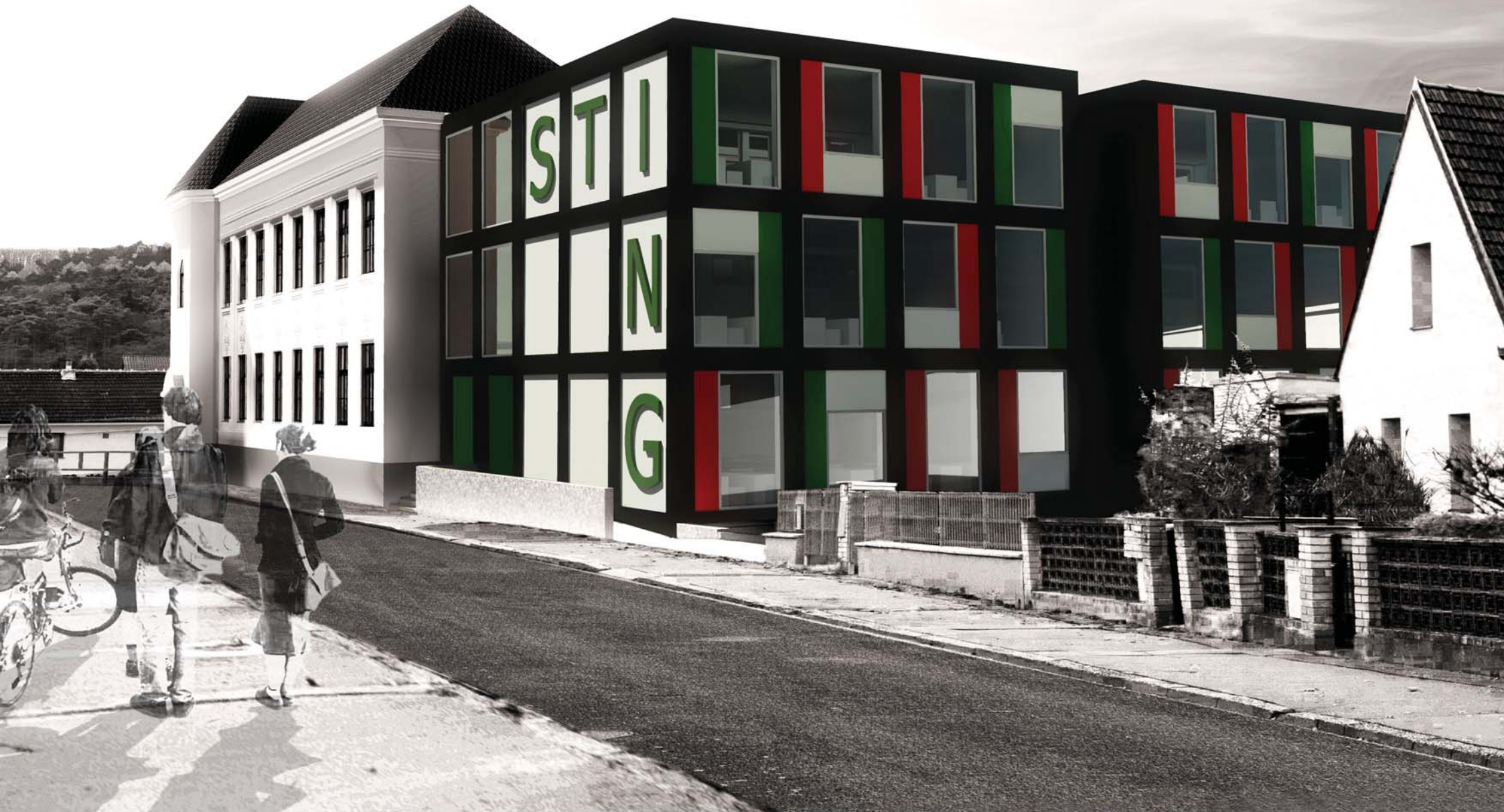


ŘEZ A-A'



ŘEZ B-B'

1:250



VYSOKOŠKOLSKÝ OBJEKT STING BRNO JUNDROV

Městská část Brno-Jundrov je zastavěna převážně rodinnými a řadovými domy a umožňuje velmi lukrativní bydlení v klidném prostředí a přitom v těsném sousedství města. Akademie Sting v tomto místě představuje poměrně dominantní objekt. Z podmínek soutěže vyplývá poměrně intenzivní zastavění sousedního pozemku.

Architektonické řešení

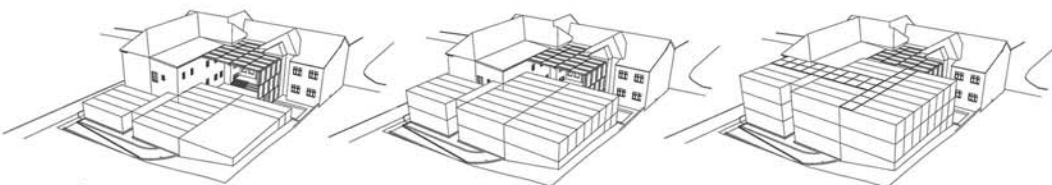
Naším cílem bylo tuto historickou budovu citlivě doplnit o nové kapacity a přitom nepotlačovat její kvality a výrazné postavení. Horní hrana přístavby je těsně pod rovínou hlavní římsy staré budovy. Hmotota přístavby je co nejjednodušší. V půdoryse vytváří společně se starou budovou písmeno S. Mezi hmotou staré a nové školní budovy je navrženo atrium, které představuje též místo budoucího studentského života univerzity Sting. Je určen k trávení času mezi vyučovacími hodinami, dá se však využít k pořádání přednášek nebo konferencí. Je propojen se studentskou kantýnou. V létě také předpokládáme intenzivní využívání přílehlé zahradní terasy.

Všechny úrovně obou budov (kromě parkingu) jsou bezbariérově propojeny pomocí jednoho výtahu. Ve všech třídách je 50 míst a umožňují také rozdělení na učebny polooviční velikosti pro 25 žáků. Středem nové budovy prochází komunikační atrium se schodištěm a výtahem. Je jim umožněno osvětlení učeben pomocí pásu světlíků. Částečně tím také řeší problematiku severní orientací parcely. K parkování uvažujeme použít základací systémy, které podstatně snižují nároky na spodní stavbu.

Hlavní zásah do staré budovy školy se týká zbourání části střechy nad toaletami a vytvoření ploché střechy na tomto místě. Dále bylo zvětšeno několik okenních otvorů na dveře v místě budoucího atria. Zadní schodiště bylo od 2. NP vyměněno za nové ocelové a byl upraven počet stupňů.

Konstrukční řešení

Hlavní konstrukční prvek jsou prostorové moduly od společnosti Koma modular construction. Na stavbu je užito 59 boxů o jednotných vnějších rozměrech 2,8x11,2x3,5m. Základní rámová konstrukce je vybavena různými interierovými prvky, z exteriéru sendvičovými fasádními panely. Interierové stěny jsou opláštěny sádrokartonem, na podlaže je užito černé linoleum. Kromě prefabrikovaných boxů jsou použity další prvky jako zasklení atria, schodiště, výtah a spodní stavba s parkinkem a aulou. Spodní stavba a aula jsou tvořeny nosnou železobetonovou konstrukcí. Atrium je opláštěno lehkým obvodovým pláštěm. Střechu nově navržené budovy využíváme pro umístění solárních panelů, pro zmenšení energetické náročnosti a západní část střechy je „zelená“ s travním porostem, kvůli značnému zastavění pozemku.



59 MODULŮ 2800x11200x3500

