



KOMA MODULAR CONSTRUCTION s.r.o.
Říčanská 1180
CZ - 763 12 Vizovice

tel.: +420-577 452 831
+420-577 452 832
+420-577 453 131
+420-577 452 838

fax: +420-577 452 837
+420-577 452 839
+420-577 452 754
+420-577 018 048

www.contalner.cz
e-mail: info@contalner.cz



MODULÁRNÍ MATEŘSKÉ ŠKOLY

Autor
Jarolím Antal
VUT Brno
fakulta architektury

Zvláštní cena

MODULÁRNA MATERSKÁ ŠKOLA



IDEA...



KONCEPT



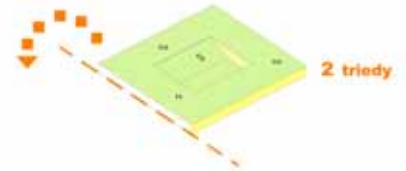
ŠKOLKA = HRAČKA



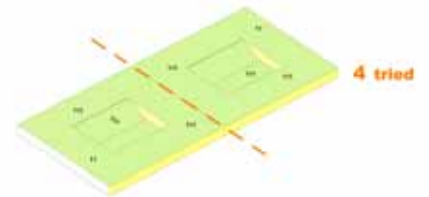


1. vstupná hala-chodba
2. riaditeľňa
3. kabinety učiteľov so zázemím
4. WC dievčatá
5. WC chlapci
6. WC vozíčkar
7. učebňa - 120m²
8. sklad
9. popoludňajšia odpočínková miestnosť - spáňa
10. sprchy
11. spoločná jedáleň
12. kuchyňa - prípravovňa
13. zázemie zamestnancov
14. sklady kuchyne
15. vnútorné átrium

PRINCÍP ROZŠÍRENIA ŠKOLKY



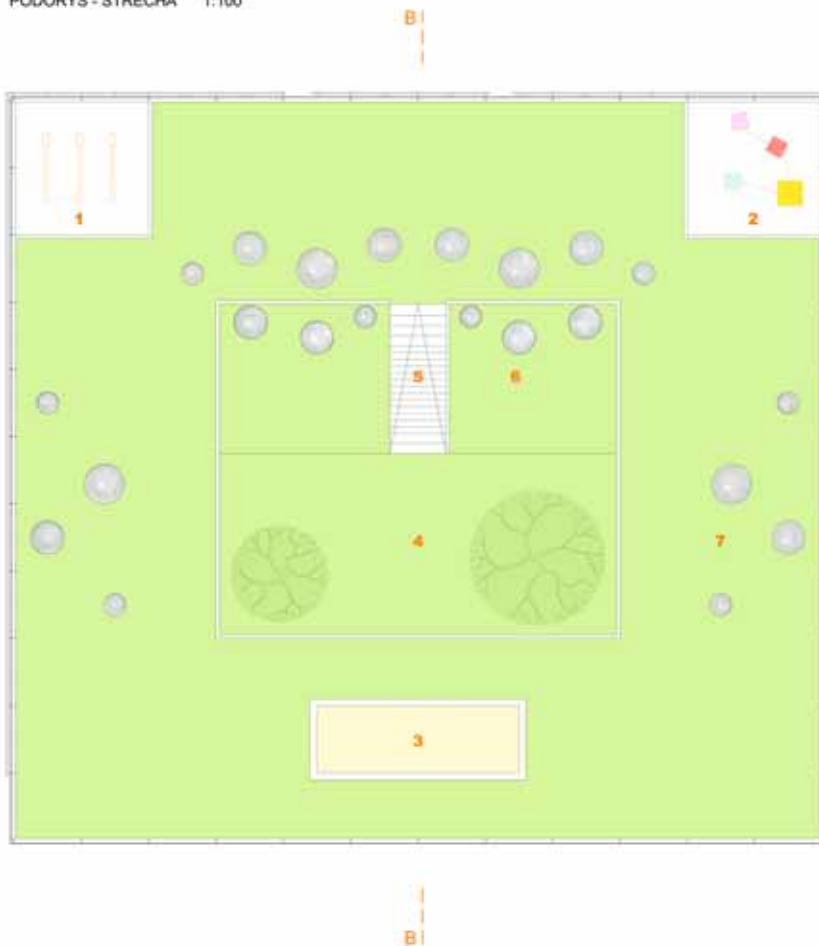
2 triedy



4 tried

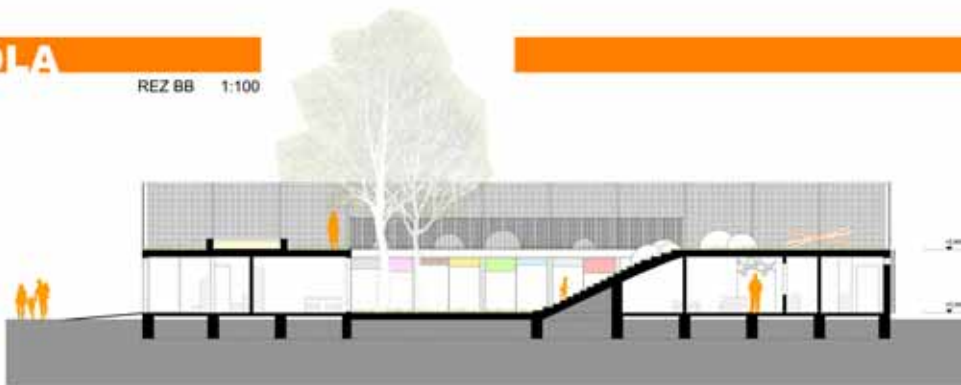


8 tried

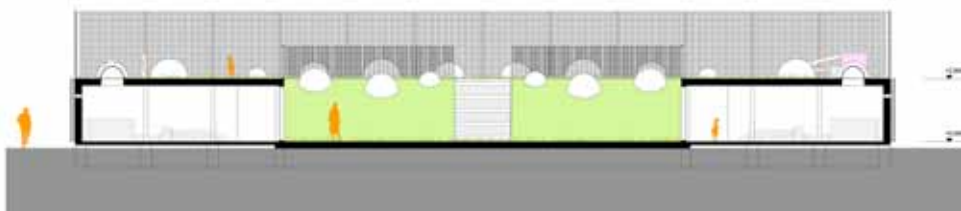


LEGENDA - strecha

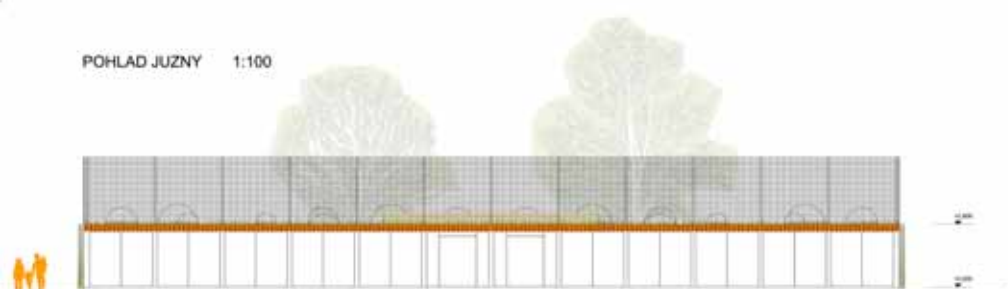
1. priestor s húpačkami
2. priestor s prelievkami - hry, lozenie atď.
3. spoločné pieskovisko
4. vnútorné átrium - dvor
5. relaxačné schody
6. umelý terén - šmzkavka, v zime sankovanie
7. zatravnený priestor strechy



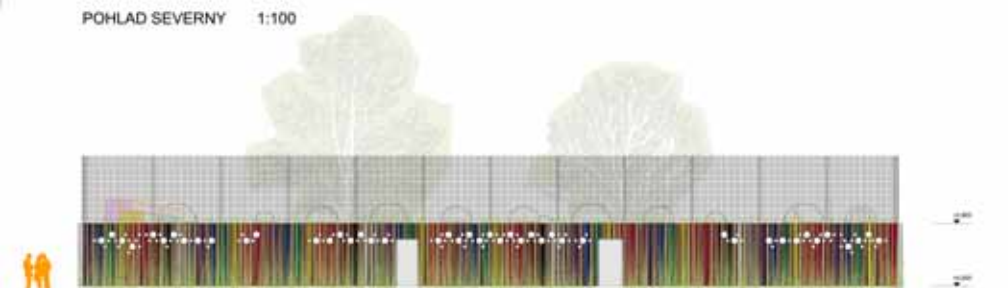
REZ AA 1:100



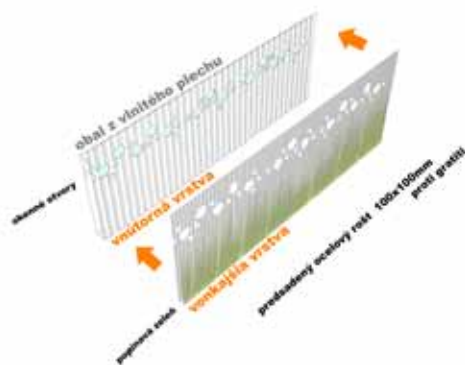
POHLAD JUZNY 1:100



POHLAD SEVERNY 1:100



PRINCÍP FASÁDY...

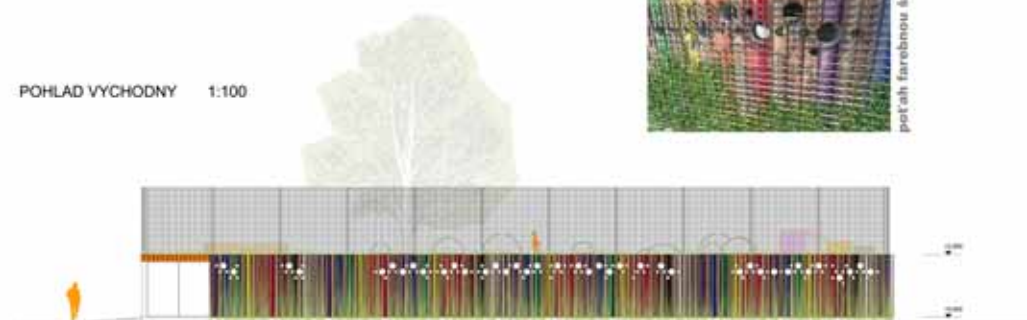


FASÁDA = PŘÍRODNÁ BUBLINA

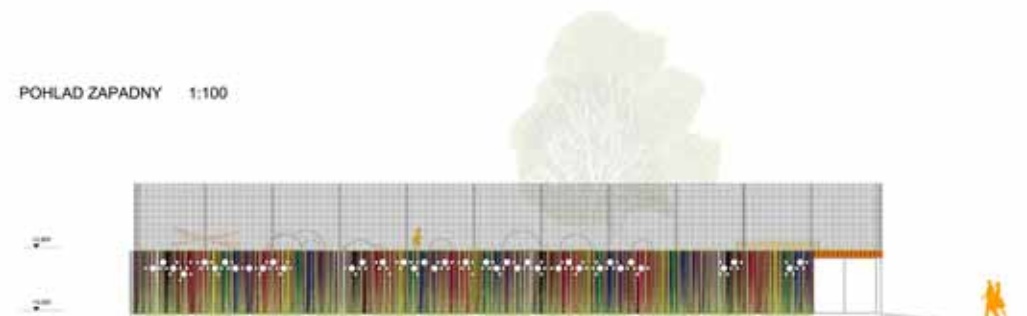


potah farebnou šikálou

POHLAD VYCHODNY 1:100



POHLAD ZAPADNY 1:100



LOKALITA

Objekt navrhovanej modulárnej materskej školky je umiestnený do typickej urbánnej „krajiny“, bežného panelového sídliska. Nachádza sa v sídliskovom vnútrobloku, ktorého prázdnotu, spôsobenú absenciou občianskej vybavenosti a ľudskej mierky sa snaží vyplniť. Z tohto pohľadu je objekt umiestniteľný takmer kdekoľvek v našich podmienkach.

IDEA

V súčasnosti sú panelové sídliská stále určujúcou veličinou z hľadiska uspokojenia bytových potrieb obyvateľstva a tvoria základ bytového fondu. Ba dokonca ich popularita vyrastá medzi mladými ľuďmi a mladými rodinami hlavne koli relatívne lepšej finančnej dostupnosti. Z toho vyplýva, že tým pádom aj veľká časť dnešného možno posledného „baby-boomu“, ktorý dnes zažívame pripadá práve na panelové sídliská. Aj preto sa stáva že vo veľa prípadoch práve tam, aj koli poddimenzovaniu občianskej vybavenosti či školky kapacitne nestačia pokryť potrebu. Na tento fakt návrh reaguje svojou urbanistickou ideou dočasného vyplnenia priestoru vnútroblokov sídlisk. Na to je práve rozoberateľný princíp modulárnych stavieb KOMA MODULAR veľmi vhodný, pretože by umožnil, napríklad pri zistení že školka už v danej časti sídliska nie je potrebná, jej takmer okamžité odstránenie a znovuvyužitie danej plochy.

KONCEPT BUDOVY

Hlavnou ideou a konceptom objektu školky je predstava o jej objekte ako o hračke, čiže doslovne „Školka hračkou,“. Dať objektu taký charakter, ktorý by deťom umožnil jeho maximálne intenzívne využitie s dorazom na variabilitu priestoru. Vytvoriť objekt s ktorým by sa deti doslova hrali, ktorý by bol svetom samým pre seba, ostrovom uprostred sídliskovej džungle. To sa premieta aj do formy objektu. Školka je formovaná v takmer štvorcovom tvare okolo vnútorného átria, okolo ktorého sú zoradené všetky miestnosti a prevádzky. Átrium je srdcom sveta škôlky. Miesto, ktoré škôlky zvyčajne zaberajú ako vonkajší dvor, či výbeh pre deti, je v tomto prípade ušetrené radikálnym vrstvením programu objektu. Kompletne detské ihrisko je umiestnené na strechu objektu, prepojené s úrovňou tried do átria prírodne posobiacim terénom s kludovým schodiskom. „Terén,“ je práve tým, čo s objektu robí doslova hračku. Deti po ňom môžu loziť, využívať šmykľavku, posedávať na schodoch, či sa z neho v zime na snehu dokonca spúšťať dole. Samotné „ihrisko,“ na streche školky potom obsahuje všetko od veľkého pieskoviska, hojdačky až po preliezky. Školka teda pri celkových rozmeroch len niečo vyše 30x30m poskytuje deťom všetko možné využitie dnu či von.

PROGRAM BUDOVY

Školka je dvojtriedna. Avšak vďaka modulovému systému a jej priestorovému rozloženiu je možné v prípade potreby aj rozšírenie na 4, 6, či 8 tried kopírovaním objektu okolo komunikačného vstupného priestoru so šatňami a vstupnou halou. Tento priestor sa nachádza v južnej časti objektu a obsahuje vstup a šatňové skrinky pre všetkých žiakov, ako aj vstup do riaditeľne, či kabinetov učiteľov. Na chodbe sú umiestnené i hygienické zariadenia, zvlášť pre každú triedu. Z hlavnej chodby je vstup do tried, obopínajúcich átrium. Dodatočne sú osvetlené stropnými svetlákmi. Obidve triedy ústia do spoločného priestoru jedálne, ktorá deti počas obeda spája dokopy. Nachádza sa pod previsom „terénu“, a je osvetlená na juh orientovanými svetlákmi. Priamo z nej sú prístupné poobedňajšie spálne, zvlášť pre každú triedu, ktoré sa nachádzajú v severnej časti objektu z dôvodu neželaného oslnenia a majú len drobné okenné otvory. Medzi nimi sa nachádza malá prípravovňa jedál so zázemím zamestnancov.

ARCHITEKTÚRA A FASÁDA OBJEKTU

Školka farebne korešponduje so svojím účelom byť dobrým prostredím pre deti. Fasáda je tvorená dvoma vrstvami. Prvou je vlnitý plech, vo farebnej škále farebného spektra čo dodáva objektu veselý charakter. Druhou vrstvou je predsadená oceľová mriežka o rastru 100x100 mm. Tá chráni plášť budovy pred sídliskovým vandalizmom, sprejermi a podobne. Znemožňuje znehodnotiť farebný obal a zároveň mení charakter fasády a jeho farebnosť v závislosti na uhle pohľadu. Mriežka by mala postupne zarásť zeleňou. To objekt školky doslova obalí ako zelený ostrov uprostred panelového mora....