



KOMA MODULAR CONSTRUCTION s.r.o.
Říčanská 1180
CZ - 763 12 Vizovice

Phone: +420 577 007 711 ústředna/reception
+420 577 007 716 zahraniční obchod/ foreign trade
+420 577 007 714 tuzemský obchod/ inland trade
+420 577 007 738 ekonomika/ economy

Fax: +420 577 452 837
+420 577 452 839
+420 577 452 052

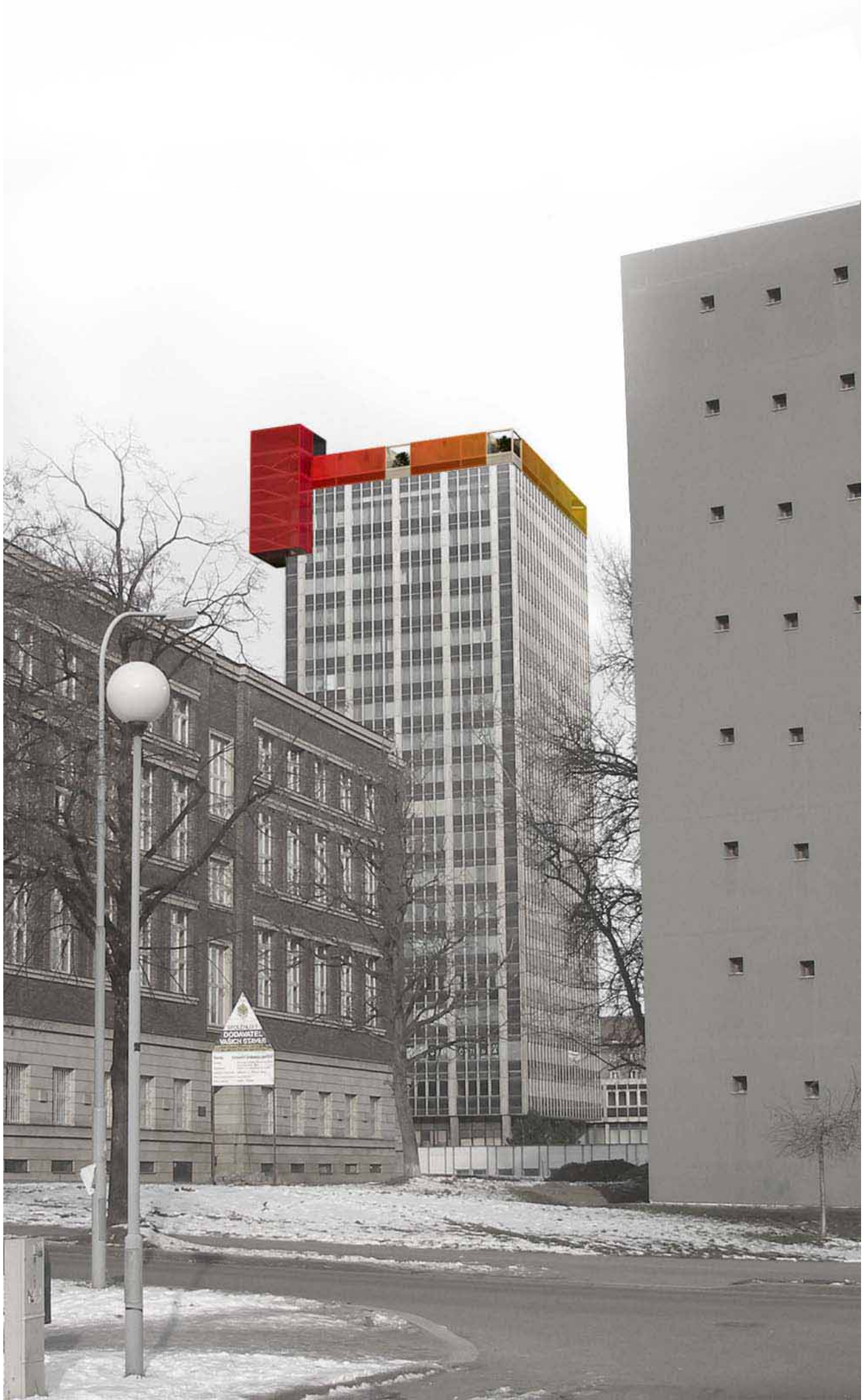


www.container.cz
e-mail: info@container.cz

MODULÁRNÍ MATEŘSKÉ ŠKOLY

Autor:
Ivana Vašková
VUT FA Brno

postup do 2.kola





SPOLEČNÉ PROSTORY

- 0.1 SCHODIŠTĚ
- 0.2 VÝTAH
- 0.3 VSTUPNÍ FOYER, ČEKÁRNA
- 0.4 ÚKLIDOVÁ KOMORA
- 0.5 CHODBA
- 0.6 ZÁZEMÍ PRO PERSONÁL KUCHYNĚ
- 0.7 OHŘÍVÁRNA A PŘÍPRAVNA JÍDLA
- 0.8 VÝDEJOVÝ PULT
- 0.9 SKLAD HRAČEK
- 0.10 ZAHRADA
- 0.11 PODIUM PRO POŘÁDÁNÍ PŘEDSTAVENÍ

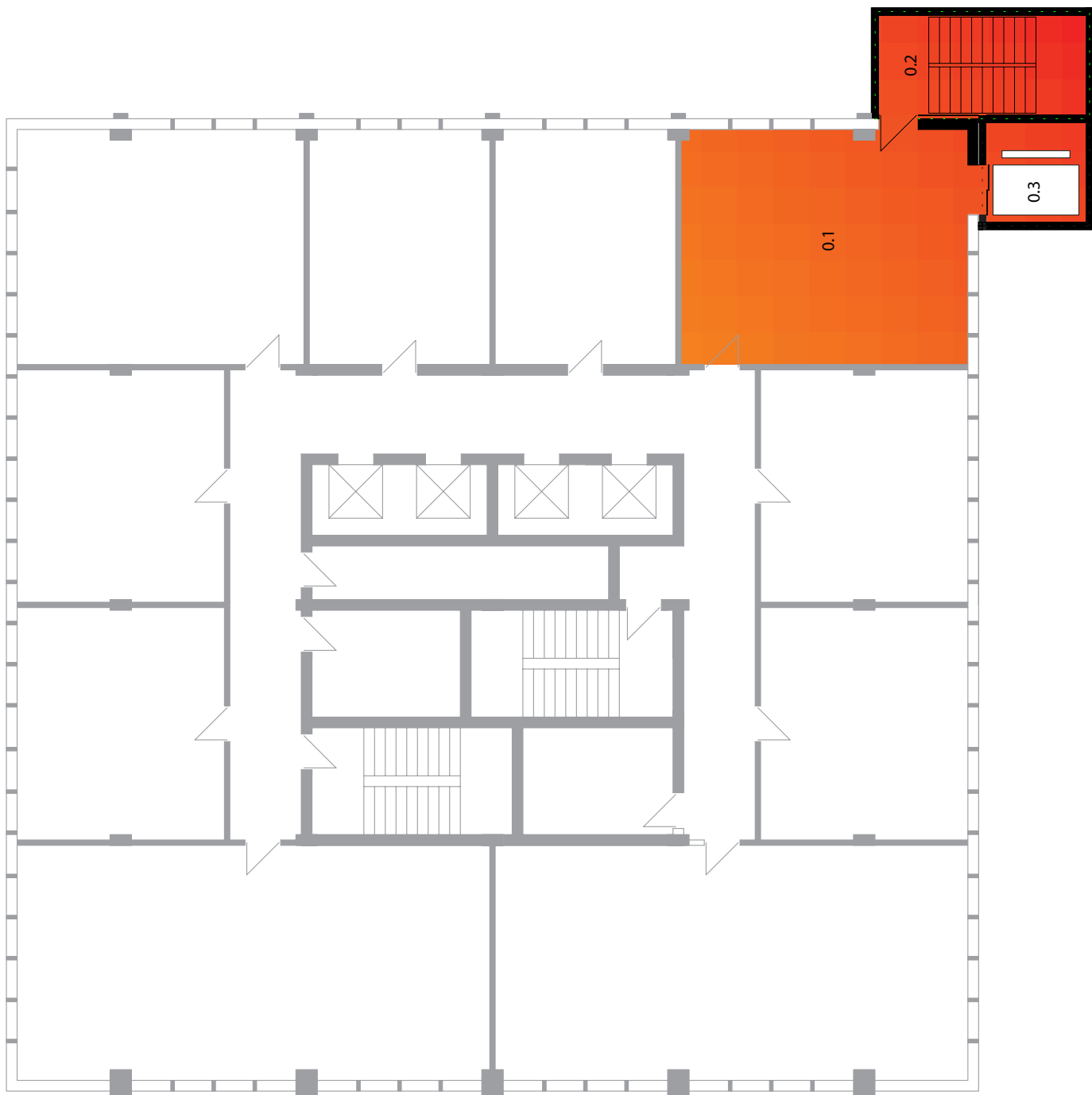
TŘÍDA 01

- 1.1 ŠATNA
- 1.2 CHODBA
- 1.3 JÍDELNA, PRACOVNÍ ČINNOSTI
- 1.4 KANCELÁŘ UČITELKY
- 1.5 ZÁZEMÍ PRO UČITELKU
- 1.6 SKLAD HRAČEK
- 1.7 HYGIENICKÁ MÍSTNOST
- 1.8 HLAVNÍ PROSTOR PRO HRU, SPANÍ
- 1.9 SKLAD LŮŽEK

TŘÍDA 02

- 2.1 ŠATNA
- 2.2 JÍDELNA / PRACOVNÍ ČINNOSTI
- 2.3 KANCELÁŘ UČITELKY
- 2.4 ZÁZEMÍ PRO UČITELKU
- 2.5 SKLAD HRAČEK
- 2.6 HLAVNÍ PROSTOR PRO HRU, SPANÍ
- 2.7 HYGIENICKÁ MÍSTNOST
- 2.8 SKLAD LŮŽEK

NÁSTUPNÍ PODLAŽÍ
0.1 VSTUPNÍ MÍSTNOST
0.2 SCHODIŠTĚ
0.3 VÝTAH





Průvodní technická zpráva

Náš návrh vychází z aspektu, že dnešní člověk tráví většinu svého času v zaměstnání a časové nároky na dopravu v rušném městě jsou čím dál tím větší. Čas se stává hlavním problémem současné rodiny. Proto jsme umístili mateřskou školu na střechu vyšší administrativní budovy, které bývají kolem center měst, v místě největšího počtu pracovních příležitostí. Tím jsme odstranili problém s náročným a stresujícím přejížděním přes celé město při převážení dětí do vzdálenějších mateřských škol a následné cestě do práce a stejně tak při cestě z práce. Rodič má možnost mít své dítě v blízkosti svého pracoviště, kde ho může kdykoli vyzvednout a maximálně tak využít volný čas.

Dále vycházíme ze základního principu většího města v České republice, kde je dostatečný počet mateřských škol v hlavních obytných zónách, kde byly školky dimenzovány pro jednotlivá sídliště a jejich počet je dostatečný. Naopak narůstá potřeba mateřských škol pro nově vzniklé satelitní zóny a pro zalidňující se centra měst. V těchto oblastech je ale problém s jejich umístěním. Jednotlivé satelity nenaplní kapacitu mateřské školy a v centru města je hustá, většinou vícepodlažní zástavba a je dost nesnadné vytvořit zde příjemné prostředí, které by měla mateřská škola poskytovat. Umístění školky na střechu administrativní budovy přímo v místě pracoviště poskytuje východisko pro obě tyto lokality. Snadno smontovatelný, variabilní modulární systém Koma nabízí ideální konstrukční řešení.

Architektonické řešení:

Základním principem architektonického řešení je vytvoření vnitřního atria, které tvoří členitou zahradu prostupující celou školkou a poskytuje dětem příjemné prostředí i v centru rušného města. Atrium je spíše uzavřené a intimní, ale ponechali jsme i průhledy na město přes bezpečnou bariéru skleněných panelů a zeleně. Výsledná hmota školky je rozčleněna na jednotlivé funkční celky racionálním uspořádáním jednotlivých modulů. Vstupuje se z rohové části administrativní budovy samostatnou komunikační buňkou. Z vstupního prostoru se vchází do šaten obou tříd, do zázemí přípravný jídel a technických místností. Prostor tříd je rozčleněn barevným gradientem v logické návaznosti jednotlivých prostorů, což umožňuje dětem snadnou orientaci. Na jídelní část navazuje přes filtr sloužící k uložení hraček prostor pro hraní a zadní klidnější část slouží k umístění spacích lůžek. Vnitřní prostor navazuje na prostor atria, které je vybaveno různorodým mobiliářem z lehkých kostek podporujících rozvíjení dětské tvořivosti. Do interiéru je vložena zeleně i v podobě menších atrií, které zároveň vytváří průhledy na město a prosvětlují interiér. Problém přehřívání prostor atria je řešen perforací fasády a systémem subtilních konstrukcí s popínavou zelení.

Konstrukční řešení:

U konstrukčního řešení využíváme kontejnerů Koma v modulech o půdorysných rozměrech 9.000 x 3.000mm, 6.000 x 3.000mm a 3.000 x 3.000mm a venkovní výšce 2.800mm. Jednotlivé moduly jsou navrženy jako rámové konstrukce kladené na nosný ocelový rošt. Ten přenáší zatížení buněk na skeletový konstrukční systém budovy a zároveň poskytuje prostor pro volné navázání instalací na instalační systém stávající budovy. Umožňuje také umístění objektu na střechu výškové budovy bez zásahu do její konstrukce. K ocelovému roštu je také kotvena konstrukce buněk výtahu a schodiště. Propojení výtahu a schodiště se stávající budovou je řešeno v předposledním nadzemním podlaží budovy vyjmutím dvou výplní. Tím je také vyřešena komunikace přes poslední patro administrativní budovy, které je technické a není sem vyveden výtah.

Materiálové řešení:

Na venkovní fasády je použito laminátové barevně tónované sklo, které je z jen části průhledné. Zvyšuje tak intimitu vnitřního prostoru, ale zároveň propouští světlo zvenku. Příčky a stropy v interiéru jsou ze sádkkartonu. Podlahová krytina je z většiny marmoleum, v technických místnostech a přípravně jídel keramická dlažba.