



KOMA MODULAR CONSTRUCTION s.r.o.
Říčanská 1180
CZ - 763 12 Vizovice

Tel.: +420 577 452 831 Fax: +420 577 452 837
+420 577 452 832 +420 577 452 839
+420 577 453 131 +420 577 452 754
+420 577 452 838 +420 577 018 848



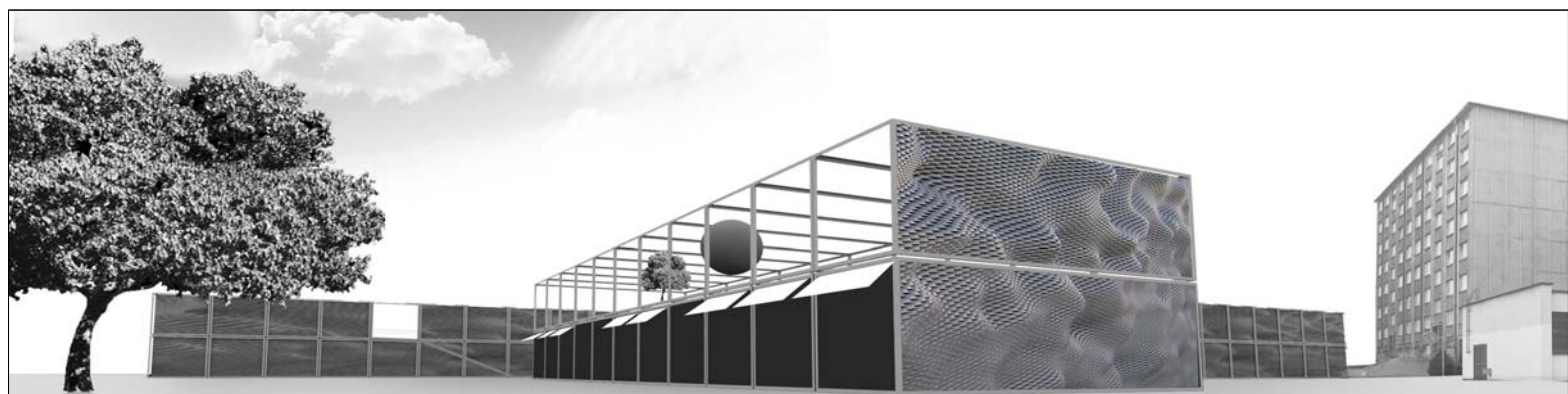
www.container.cz
e-mail: info@container.cz

MODULÁRNÍ MATEŘSKÉ ŠKOLY

Autor:
Tomáš Cendelín
Anna Háblová

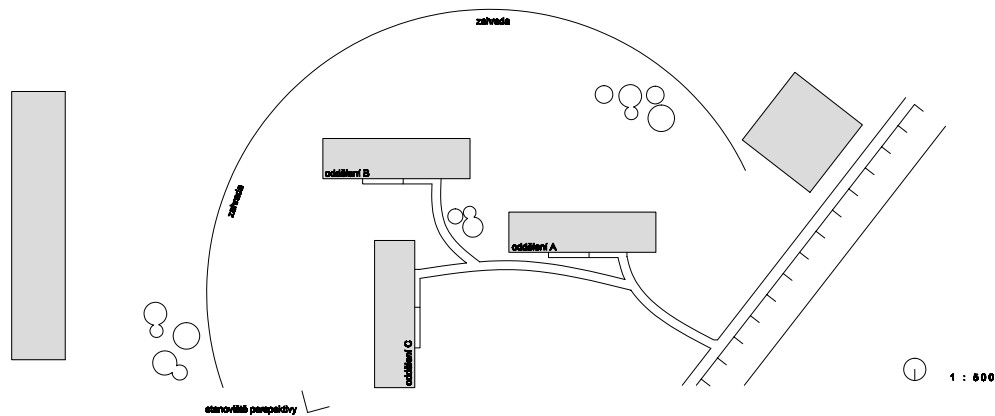
ČVUT Praha FAST Praha
obor architektura

1.cena

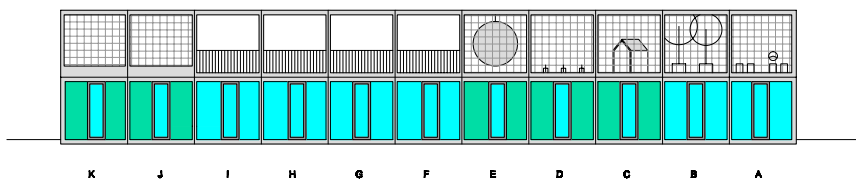


MATEŘSKÁ ŠKOLKA PRO ČESKÉ SÍDLIŠTĚ

SITUACE

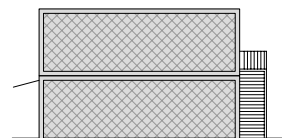
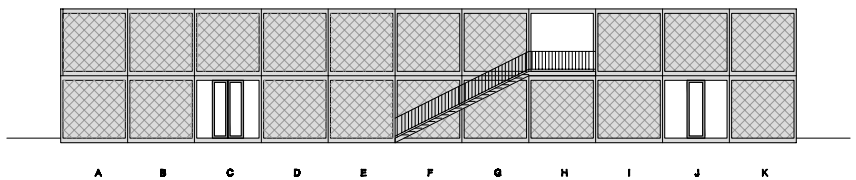


"ZE ZAHRADY"

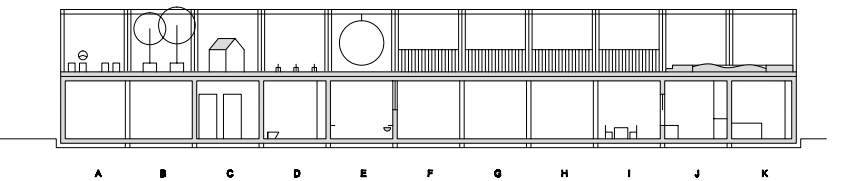


Deformovaný tahokov

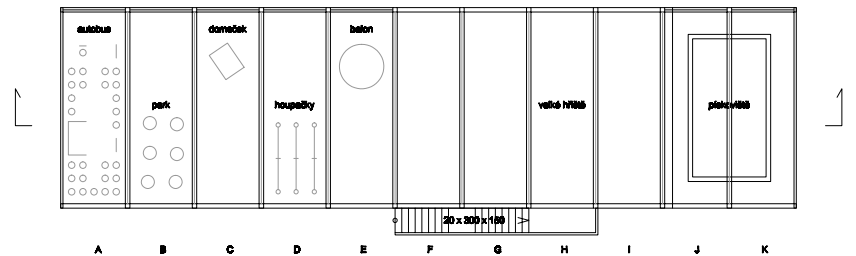
"Z ULICE"



PODÉLNÝ ŘEZ



PATRO - ZAHRADA



PŘÍZEMÍ - ŠKOLKA



- 1 Třída
- 2 Školní místnost / Španí
- 3 Záchod
- 4 Šatna
- 5 Umývárna
- 6 WC
- 7 TZS
- 8 Škola
- 9 Škola
- 10 Záchod
- 11 Šatna učitelů
- 12 Kuchyně
- 13 Koupelna
- 14 Hygieny učitelů

1 : 100

MATEŘSKÁ ŠKOLKA PRO ČESKÉ SÍDLIŠTĚ

O KONTEJNERECH

Kontejnery mají charakteristický architektonický výraz. Lze s nimi pracovat nezávisle na okolí.

Kontejnery poskytují výjimečně volnou dispozici. Což umožňuje dispozici navrhnout bez jediné vnitřní podpory (všechny jsou součástí vnějšího pláště)

V současné modulární výstavbě **by se měly zúročit přednosti kompletní dílenské výroby** (přesnost, vzduchotěsnost, otvory bez nadpraží).

O URBANISTICKÉ OSNOVĚ

Školka je navržena na sídliště panelových domů, dobře to známý fenomén českých měst (s klasickými pozitivy a negativy). Množství obyvatel a jejich generační obměny jsou příhodné pro přemístitelnou školku, která leckde chybí.

Školka je navržena jako skupina solitérních objektů (jeden objekt = jedno oddělení) **do volného parkově upraveného prostoru sídliště. Nepotřebuje mít oplocený pozemek.**

Okny je blok orientován do zahrady. Přístup k objektu je z opačné strany (nejlépe ze stávajících komunikací). Parkování je na blízkých stávajících místech (Školka má sloužit rezidentům)

Počet oddělení školek lze k sobě seskupit libovolný počet. (Na podobném principu oddělených pavilonů může fungovat i další vybavenost českých sídlišť, jako základní škola, obchodní možnosti, služby, fitcentra, řemesla.)

O FORMĚ A DISPOZICI

Kompaktní, jasně identifikovatelný kvádr o stranách 9 x 6 x 33m (11 modulů 9 x 3 x 3 vedle sebe). Ze tří stran je zabalena do lehké plastické fasády ze zdeformovaného tahokovu. Všechna okna jsou orientována do pomyslné zahrady, do klidného parkového prostředí.

Oddělení je navrženo pro 20 dětí. Dispozice obsahuje všechny potřebné funkce, ale snaží se být **co nejjednodušší**. Šest modulů je určeno pro pobyt dětí, ty jsou nedělené a maximálně světlé. Pět kontejnerů sloužících pomocným provozům dětí i personálu je děleno ve stejných proporcích. **Umývárna je uzlovým bodem** kudy dítě prochází při každé změně činnosti. Kancelář je v dalších odděleních nahrazena ošetrovnou či skladem zahradního náradí. Prosklení zahradní fasády je maximální, otevíravé je jen z části. Zastínění je řešeno textilními markýzami.

O KONSTRUKCÍCH

Obvodový plášť má osvědčenou **sendvičovou skladbu**. od interiéru: MDF deska / parozábrana / tepelná izolace / difúzní folie / tahokov. V sendvičových konstrukcích lze

efektivně využít zápusných světel a podokeních konvektorů. Spáry mezi kontejnery jsou v interiéru negativní. V exteriéru jsou přiznané rámy a rohová manipulační oka, tolik charakteristické pro kontejnery. Schodiště by mělo být jednoduché typové, se stupni z neválcovaného tahokovu.

O TECHNICE DOMU

Energetický systém domu je založen na elektrické energii. Vytápění je navržené horkovzdušně – lokálními rekuperačními jednotkami s elektrickým dohřevem vzduchu a podokení elektrické přímotopy. Systém je pohotovový, nevyžaduje žádné rozvody a s výměníky tepla lze ušetřit jistou část energie. Ohřev teplé vody je řešen elektrickým bojlerem umístěným v technické místnosti. Odpadní vody by měly být odvedeny do existujícího kanalizačního systému.

O STŘEŠNÍ ZAHRADE

Na střeše školky je umístěna zahrada (je využívána při pěkném počasí). Děti v předškolním věku bez problémů zvládají i venkovní schody. Zahrada má 300 m² tj. 15 m² na žáka. Domnívám se, že i když norma předepisuje min 30 m² nezastavěné plochy na žáka. Lze toto řešení pokládat za **dostatečný prostor na hraní**. Na střešní zahradě jsou diferencovány prostory: velká hrací plocha / pískoviště / hřiště s prolézačkami a houpačkami / imitace autobusu / zeleň v květináčích.

Osobně se domnívám že atraktivní by mohla být imitace autobusu a jeden volant by byl málo.

Zahrada je na školce nezávislá a mohla by být realizována samostatně. možná by byl právě takový uzamknutelný pavilon dobrým doplněním k stávajícím dětským hřištím

BILANCE PLOCH

1	třída / stravování	102 m ²
2	skupinová místnost / spaní	49 m ²
3	zádveří	8 m ²
4	šatna	16,2 m ²
5	umývárna	16,2 m ²
6	záchody	16,2 m ²
7	tzb	3,5 m ²
8	sprcha	2 m ²
9	sklad	6,7 m ²
10	šatna učitelek	13 m ²
11	kuchyně	15 m ²
12	kancelář	15 m ²
13	hygiena učitelek	2,5 m ²