



KOMA MODULAR CONSTRUCTION s.r.o.
Říčanská 1180
CZ - 763 12 Vizovice

tel.: +420-577 452 831
+420-577 452 832
+420-577 453 131
+420-577 452 838

fax: +420-577 452 837
+420-577 452 839
+420-577 452 754
+420-577 018 848



www.container.cz
e-mail: info@container.cz

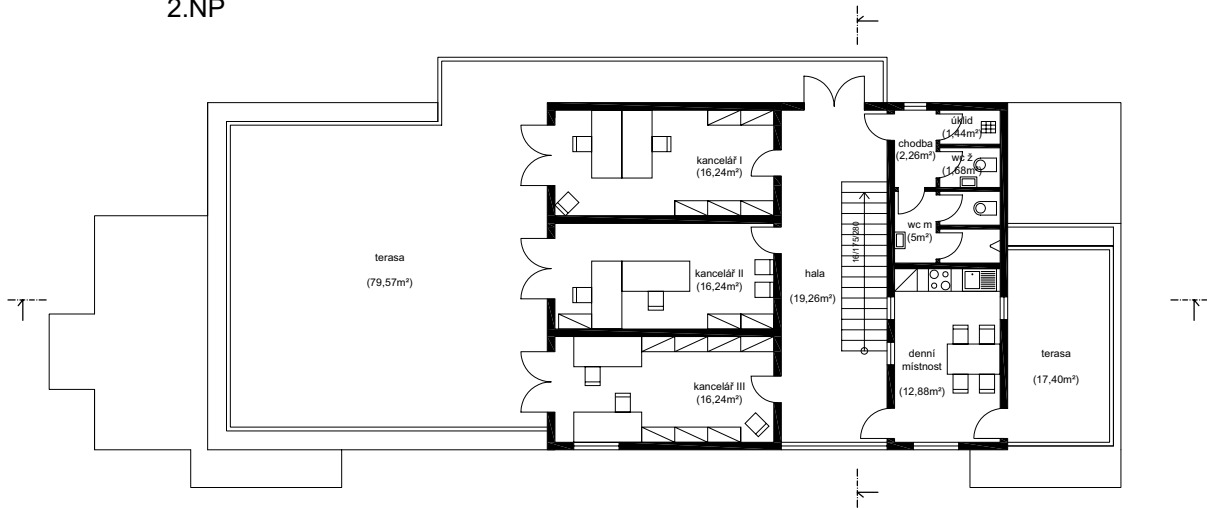
UBYTOVACÍ KOMPLEX

Autor:
Radomír Král
student ČVUT FAST Praha

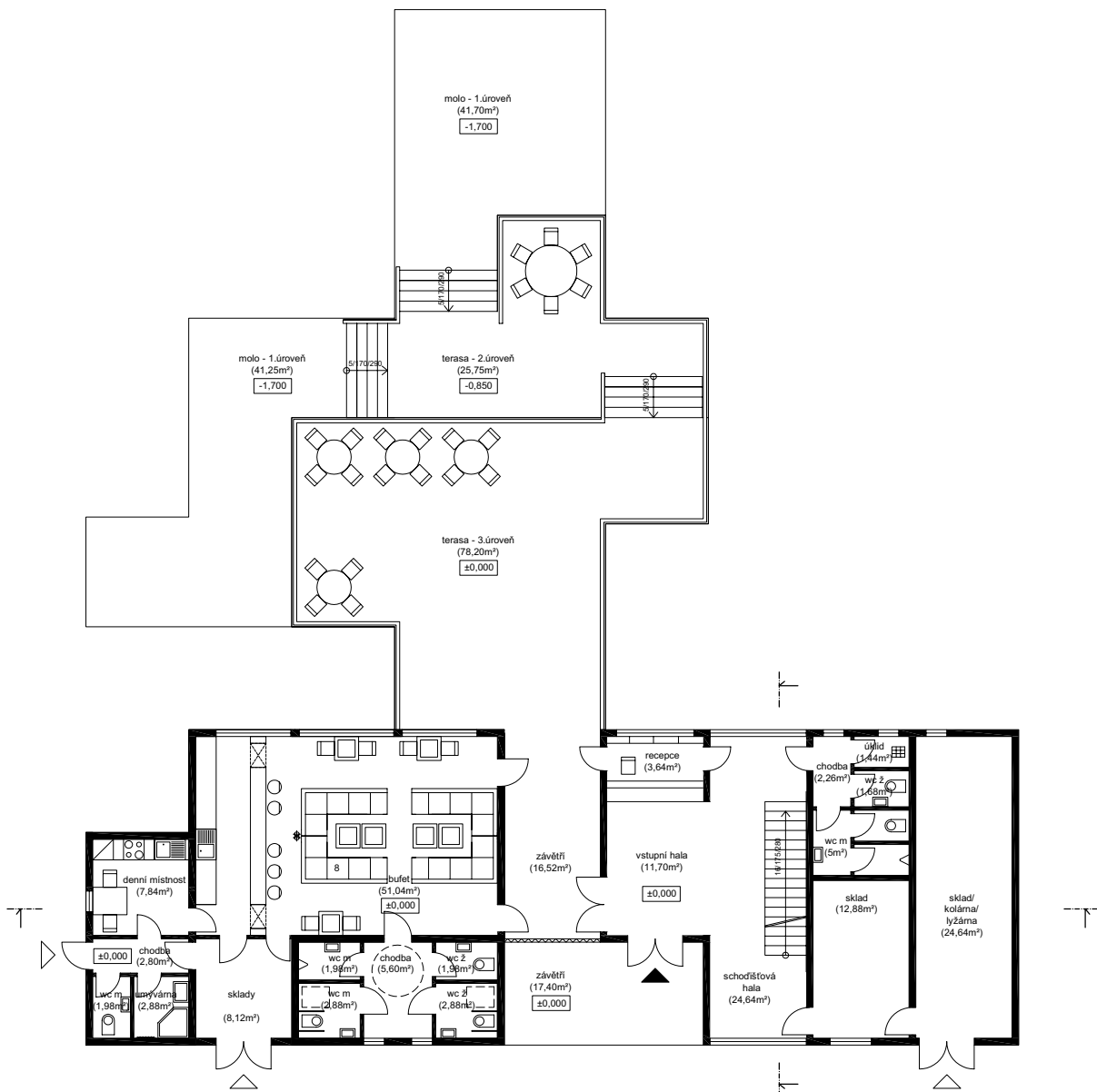
Architektonická soutěž 2007
návrh rozebíratelné budovy v zátopové oblasti



2.NP



1.NP

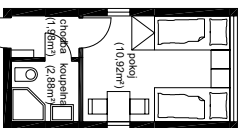


Půdorys centrální hmoty M 1:50

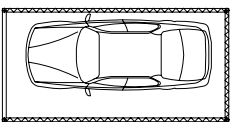
Modul



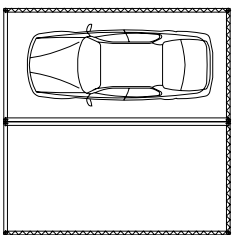
A1.2



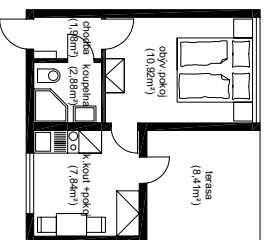
Garáže



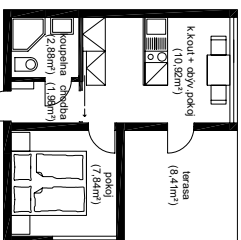
Garáže - G



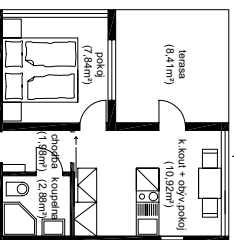
B1.2



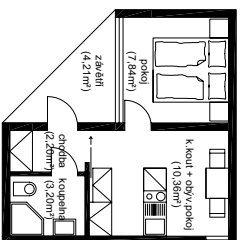
B2.2



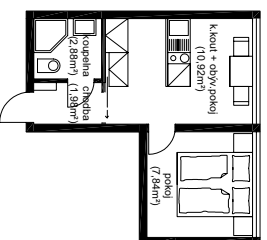
B3.2



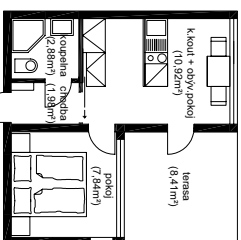
B4.2



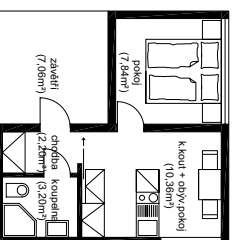
B5.2



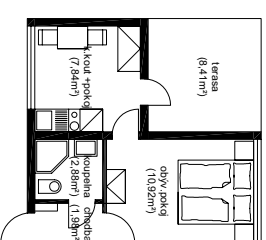
B6.2



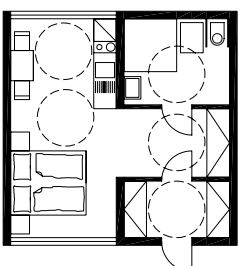
B7.2



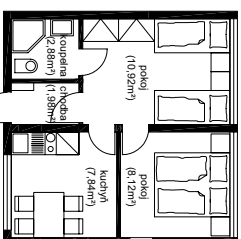
B8.2



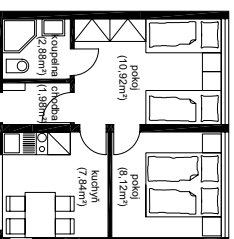
C1.2



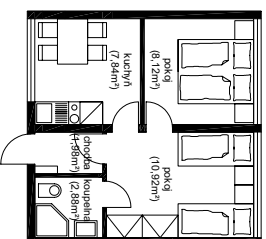
C2.4



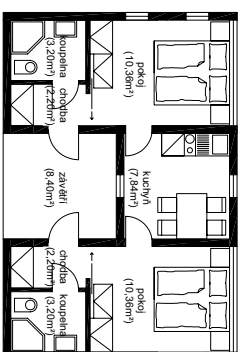
C3.4



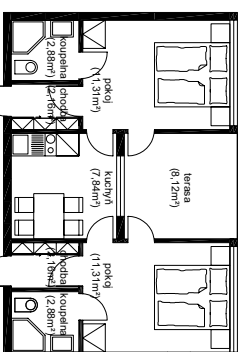
C4.4



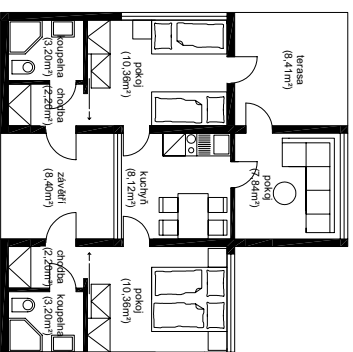
D1.4



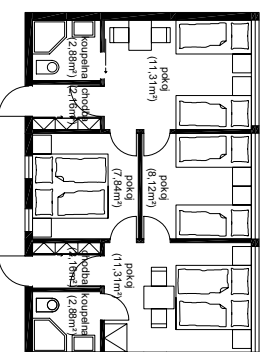
D2.4



E1.4

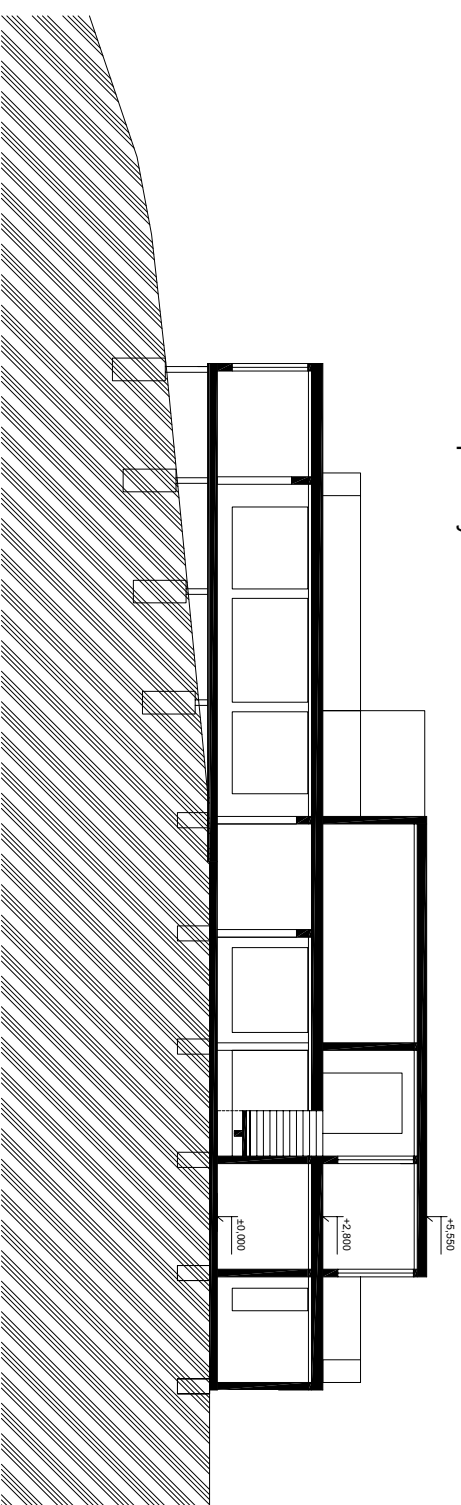


F1.8

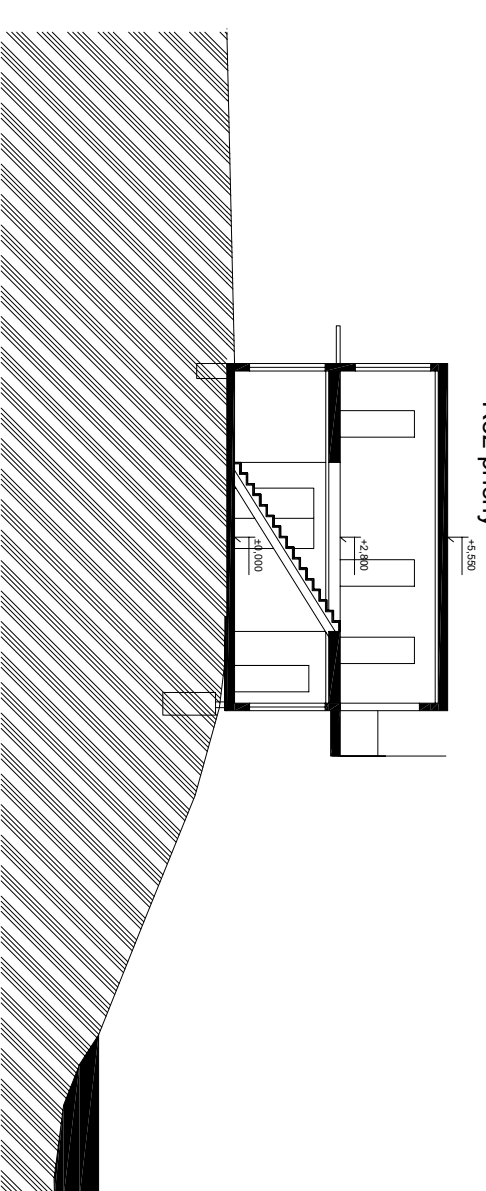


půdorys buněk M 1:50

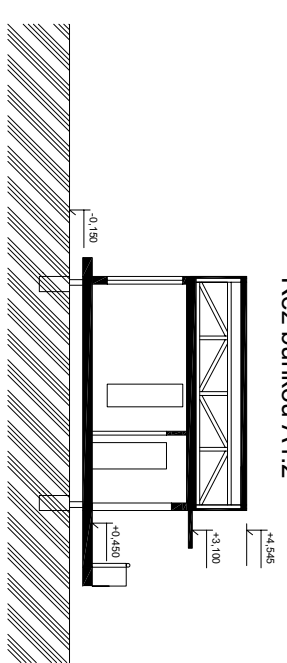
Řez podélný



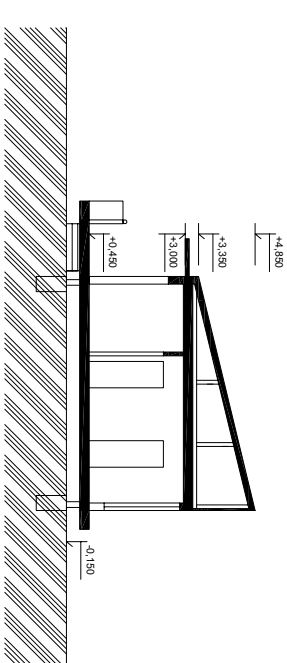
Řez příčný



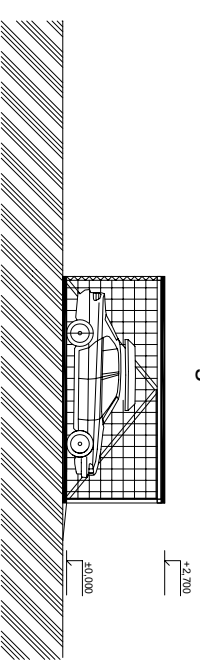
Řez buňkou A1.2



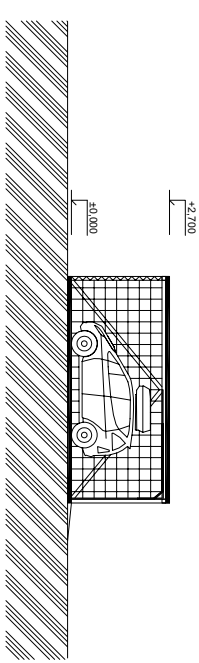
Řez buňkou B3.2



Řez garáží



Řez garáží





Návrh levného ubytování v záplavovém území řešený systémem modulární stavby kontejnerů Koma

1 Úvod

Myšlenka navrhnout dočasnou zástavbu do nezastavitelného území resp. do záplavového území není nereálná, naopak realizace takového projektu má značnou šanci uspět. Podmínkou je splnění charakteru dočasné, tj. rozebíratelné a také snadno montovatelné stavby. Ve spojení s modulárním systémem, který je základem kontejnerového myšlení, pak ukazuje jasný směr.

V zásadě je potřeba říci, že nejde o to zastavět, co se ještě dá... Myšlenka ubytování v nezastavitelném území podpoří realitu možnosti vytvořit dočasné ubytování tam, kde by to nebylo jinak možné. Konkrétně lze realizovat v místech, která jsou velice atraktivní zejména pro turisty, ale jinak téměř nevyužitelná, což je často velké mínus. Tímto způsobem se může stavba lépe dostat tam, kde bude potřeba a kde bude účelně sloužit uživatelům. Výsledkem je zatraktivněná oblast a spokojení návštěvníci.

2 Myšlenka

Hlavní ideou je návrh levného ubytování pro méně náročnou klientelu (hledisko obýv. plochy a množství vybavení), ale najednou ve velice zajímavých lokalitách. Snahou je poskytnout ubytování převážně ve dvou a čtyřlůžkových pokojích ve spojení s možností sportu i rekreace a poté celý areál využívat celoročně. Může to být zajímavá alternativa pro rodiny s dětmi, které maximální komfort nevyžadují, nebo naopak nižší cena přiláká i ty, kteří by si jindy neúčastnili. Další možností jsou například studenti a mladí lidé.

3 Návrh

Hmotové a zároveň architektonicko-urbanistické řešení vychází z myšlenky na první pohled určené centrální hmoty. Tou je v návrhu objekt hlavní recepce se zázemím a menší administrativou stejně tak jako připojený ale přitom oddělený provoz bufetu.

Abstraktně se v návrhu objevují 3 symboly, které se odrážejí v navrhované lokalitě. Jsou jimi řeka, jez a pohyb vyjádřený řekou. Návrh je pak popisem tohoto děje. Centrální objekt představuje překážku na vodní hladině, kterou může být spadlý klacek nebo třeba jez (závisí na měřítku). Plovoucí listy se pohybují po proudy narážejí na překážku a řadí se u ní geometrickou pravidelností. Tlak vody však narůstá, až proud strhne lístky přes překážku. Nyní se dostávají do víru a chaoticky ve zvýšeném tempu pokračují po proudu.

Lístky nahromaděné nad jezem představují kontejnerové buňky s menším prostorovým komfortem. Buňky jsou v těsném kontaktu, převažuje ubytování pro 4 osoby ve dvou spojených kontejnerech. Vybavení je základní, často jsou navrženy i bez kuchyňky. Přesto ale poskytují krásný výhled na řeku a jez. Jsou navrženy pro rodiny a větší kolektivy.

Buňky pod jezem jsou vlastně bungalovy, svou vybaveností a umístěním je jim umožněno žít izolovaně. Jsou vhodné jak pro rodiny, tak pro páry. Buňky obsahují nepatrně prostornější pokoje, minikuchyňku, koupelnu a WC.

Všechny buňky jsou napojeny na centrální hmotu pomocí zklidněné komunikace, která svým tvarem proplovává mezi jednotlivými hmotami buněk a představuje řeku. „Těžká“ hmota buněk je v kontrastu s trochu brutálními klecemi garáží, které však návrh provzdušňují a rozdělují celky na jednotlivé díly, ale zároveň dohromady komunikují.

Z praktického hlediska jsou menší hmoty umístěny na kůlech (ocelových tyčích), centrální hmota na kůly odkazuje pomocí mola.

4 Doprava

Hlavní příjezdová komunikace je zklidněná a poskytuje jediný přístup do areálu. Vyústíje záměrně proti recepci, která jí jde naproti a láká k návštěvě. Zde se také v blízkosti nacházejí centrální garáže. Individuální parkování je řešeno pro jednotlivé buňky převážně samostatně, kdy klient obdrží vlastní „klec“ po požádání na recepci. V uzamykatelné kleci jsou auta chráněna i před slunečními paprsky. Celkově se v areálu nachází 27 krytých garáží počítáno na každou samostatně funkční buňku jedno včetně pěti pohotovostních stání, stání pro personál a dvou stání pro OTP. Zásobování je z důvodu předpokládané nižší frekvence provozu řešeno společným napojením.

5 Dispozice

Areál je navržen na maximální kapacitu 54 lůžek. Obytné buňky jsou označené dle množství použitých kontejnerů a tedy dle velikosti A až F. Buňky A a B jsou dvoulůžkové navržené v 9-ti dispozičních variantách. Buňky typu C zahrnují i dva dvoulůžkové pokoje pro OTP, zbytek je čtyřlůžkový. Buňky předešlých značení jsou navrženy s větším důrazem na plošné řešení dispozice, místnosti obsahují 2-4 lůžka, kuchyňku, WC a koupelnu a často i terasu.

Ostatní obytné buňky jsou navrženy na prostorové minimum odvislé od požadavku na krátkodobé ubytování. Jedinou výjimku je buňka typu E s pokojem a terasou a výhledem na jez. Tyto buňky je možné pronajímat zvlášť jako dvě dvoulůžkové fungující zcela samostatně včetně vstupů, vybavení, nebo lépe je možné k jedné z dvojice buněk přiřadit společný kontejner obsahující další pokoj (pro rodinu s dětmi) nebo kuchyň a nebo je možné buňky spojit v jeden komplex, který v extrémním případě představuje ubytovnu pro 8 studentů (var F2.8).

Centrální hmota je navržena s dvěma nadzemními podlažími. Funkčně je dělena na provoz recepcce a zázemí a bufetu se zázemím. Vstup do objektů je možný pouze přes recepci, schodišťovou halou se dostáváme do samostatného administrativního patra se třemi kancelářemi pro šest osob, zázemím, denní místností a prostornou terasou. Bufet poskytuje komfortní posezení pro min 22 osob. Plocha zajišťuje kapacitu pro dvojnásobnou obrátku. Bufet je uvažován jako zařízení závislé na dovoz hotových jídel a minutek včetně existence nápojových automatů. Není zde proto navržena kuchyně. Samozřejmostí je zázemí pro personál a WC pro návštěvníky včetně OTP.

Z prostoru krytého venkovního koridoru mezi bufetem a recepcí se nachází přímý vstup k řece na molo, které je tříúrovňové propojené schodišti. Nejvyšší terasa je navržena s posezením, prostřední je komunikační a nejnižší funguje jako vlastní molo a prostor pro vodní zábavu.

6 Konstrukce a materiály

Všechny objekty areálu vznikly sloučením z kontejnerů od firmy Koma o půdorysných rozměrech 3x3m, 3x6m a 3x9m. Minimálně jeden vždy tvoří jednu obytnou buňku. Moduly kontejnerů jsou převzaty od výrobce. Z důvodů obecně vysokých požadavků na tepelnou techniku jsou při zachování vnitřních rozměrů kontejnery obaleny izolací směrem ven pod pláštěm. Do stěn je přidáno 140mm TI, stejně tak narůstá i k.v. při zateplení 220mm do stropu a 120mm do podlahy.

Klece garáží jsou ocelové s plechovou krytinou. Ocelové svařence se vyskytují jako součást zábradlí v celém areálu a jako pergola nebo kryt květináče.

Bungalovům jsou navrženy lehké pultové stříšky na dřevěné lehké nosné konstrukci o sklonu 13,5°. Krytina je plechová opatřená nátěrem. I tyto buňky jsou zatepleny ve stropě. Vzniklý prostor je vhodný využít pro větrání a jako provětrávanou dutinu umožňující chlazení v létě. Vlastní tvar vychází z architektonických důvodů.

Fasáda je navržena na bázi cementotřískových desek. Plochy jsou odolné a snadno čistitelné. Desky jsou kotveny na svislo, pouze na centrální hmotě je použito zkosení 30°, 45 ° a 60°.

Vytápění je navrženo jako elektrické přímotopové. Větrání je přirozené okny.

7 Závěr

Užití modulární konstrukce s sebou přináší velké výhody v oblasti návrhu i montáže, ve které se navíc podepisuje jednoduchost řešení, ale problémy pro architekty. Snaha vytvořit větší množství variant cesty k cíli a použít je není krokem proti, čehož příkladem měl být i tento návrh.