



KOMA MODULAR CONSTRUCTION s.r.o.  
Řičanská 1180  
CZ - 763 12 Vizovice

tel.: +420-577 452 831  
+420-577 452 832  
+420-577 453 131  
+420-577 452 838

fax: +420-577 452 837  
+420-577 452 839  
+420-577 452 754  
+420-577 018 848



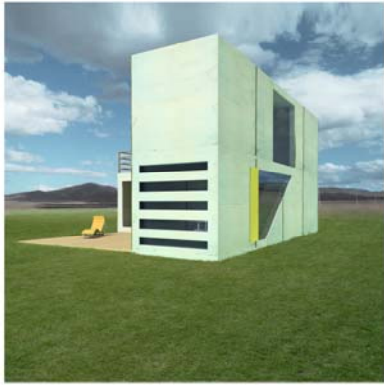
www.container.cz  
e-mail: info@container.cz

# EKONOMICKÝ RODINNÝ DŮM

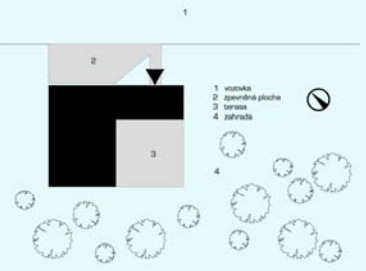
**Autor:**

**Tomáš Horalík + Libor Kaplan**

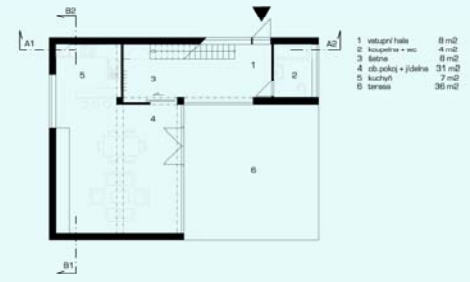
**Architektonická soutěž 2006  
MOŽNOSTI MODULÁRNÍ VÝSTAVBY**



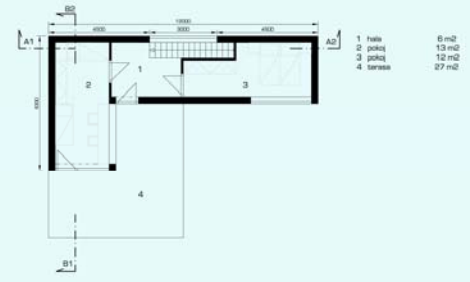
STUŽICE  
1:200



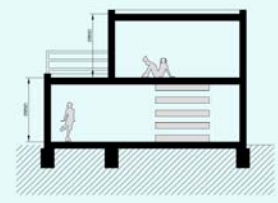
PŮDORYS 1NP  
1:100



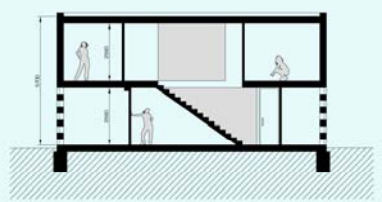
PŮDORYS 2NP  
1:100



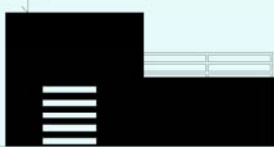
ŘEZ B1-B2  
1:100



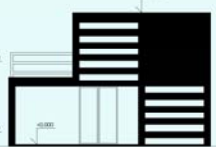
ŘEZ A1-A2  
1:100



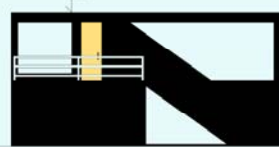
POHLED SZ  
1:100



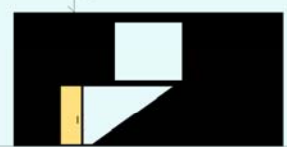
POHLED JV  
1:100

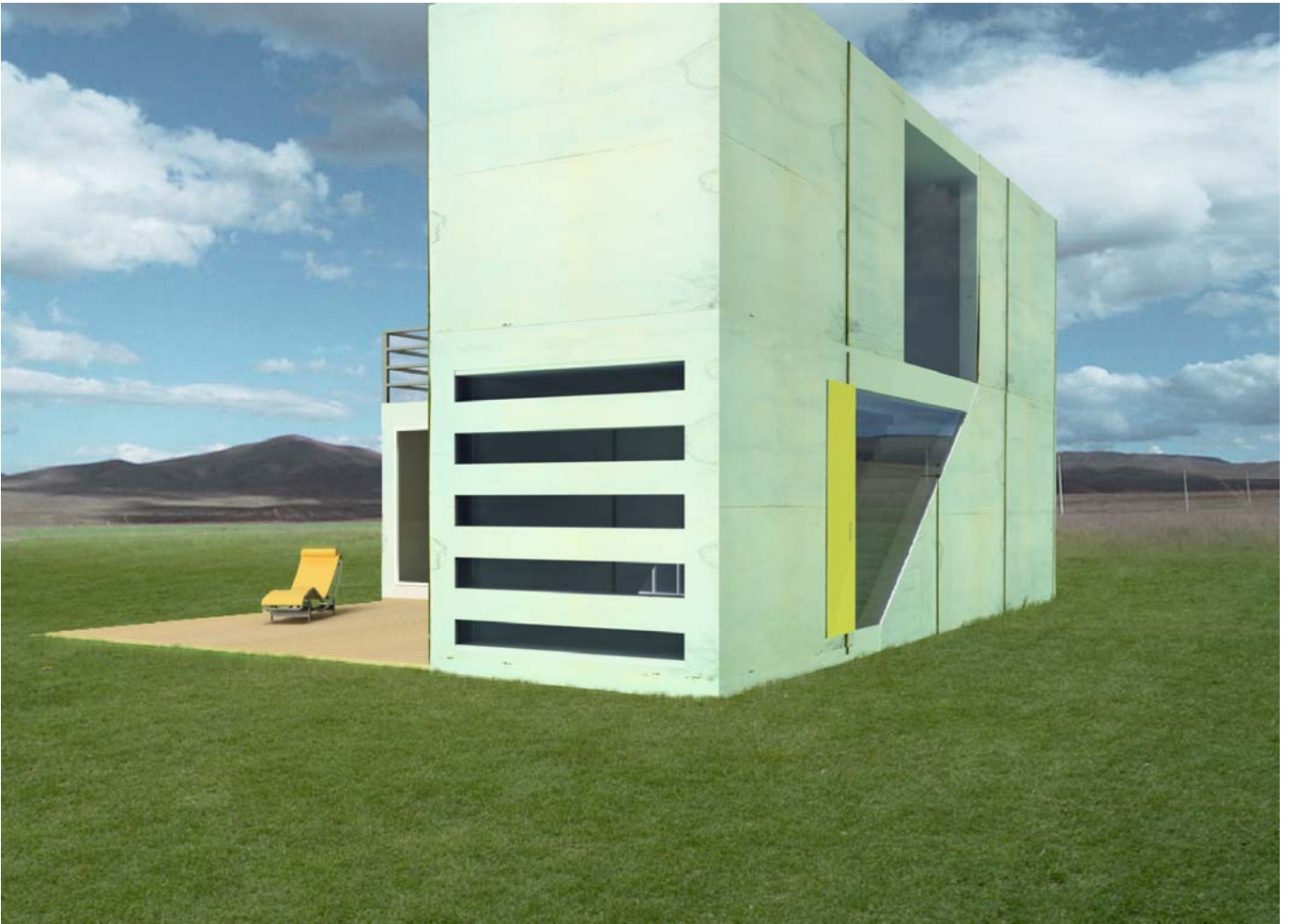
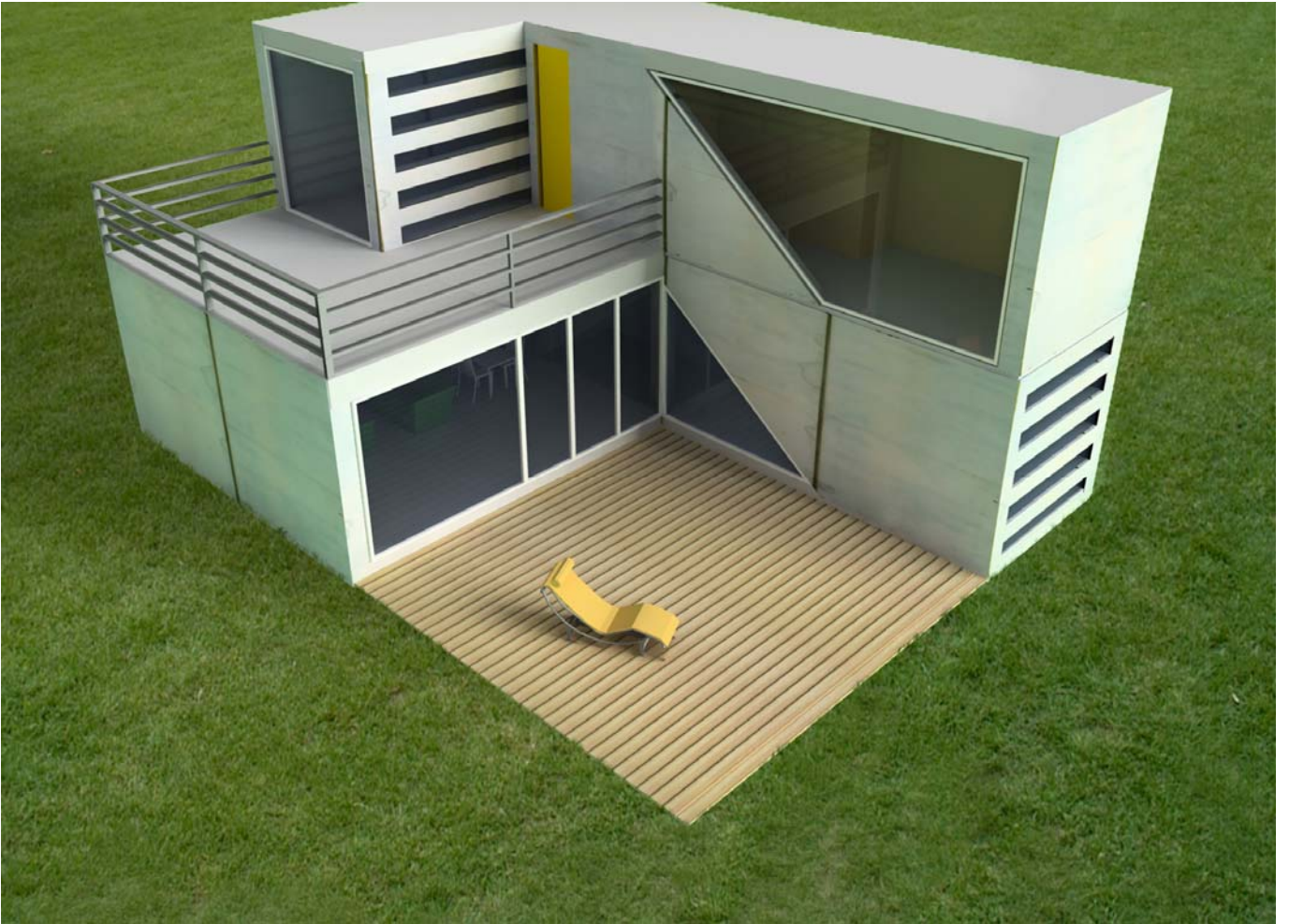


POHLED JZ  
1:100

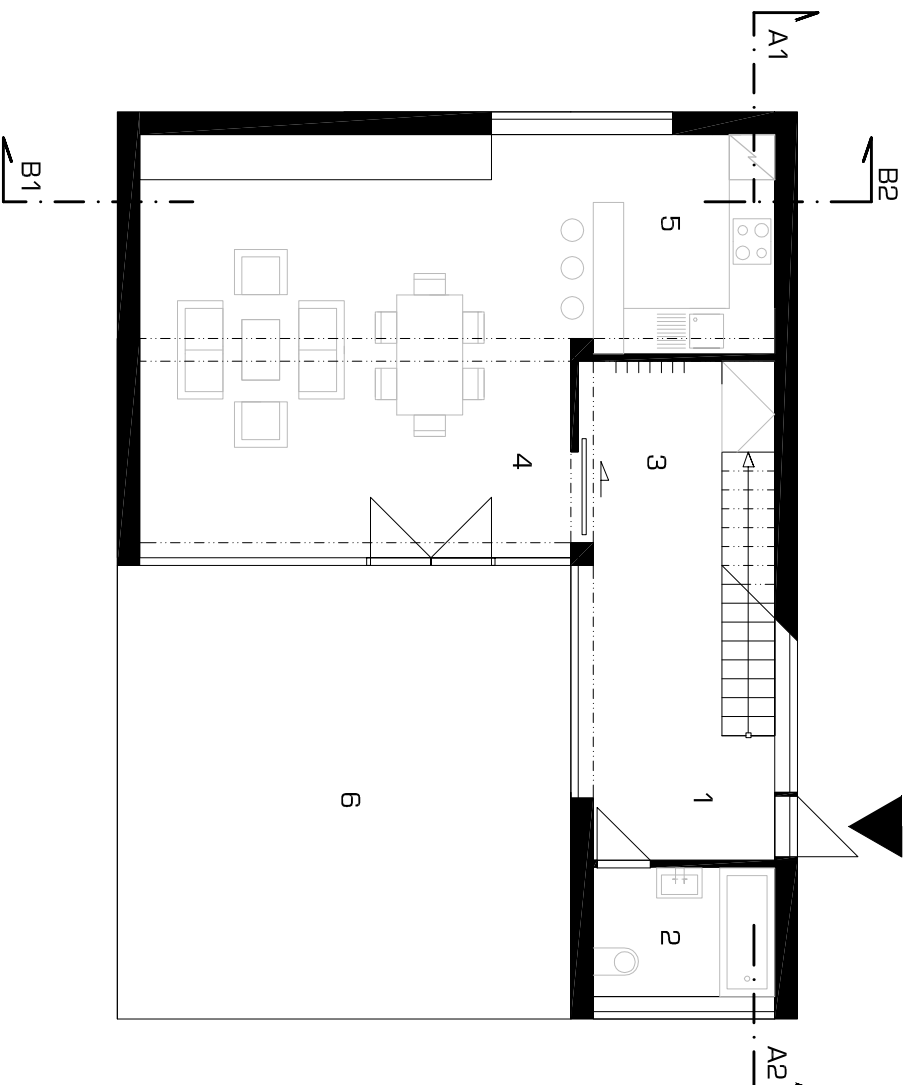


POHLED BV  
1:100



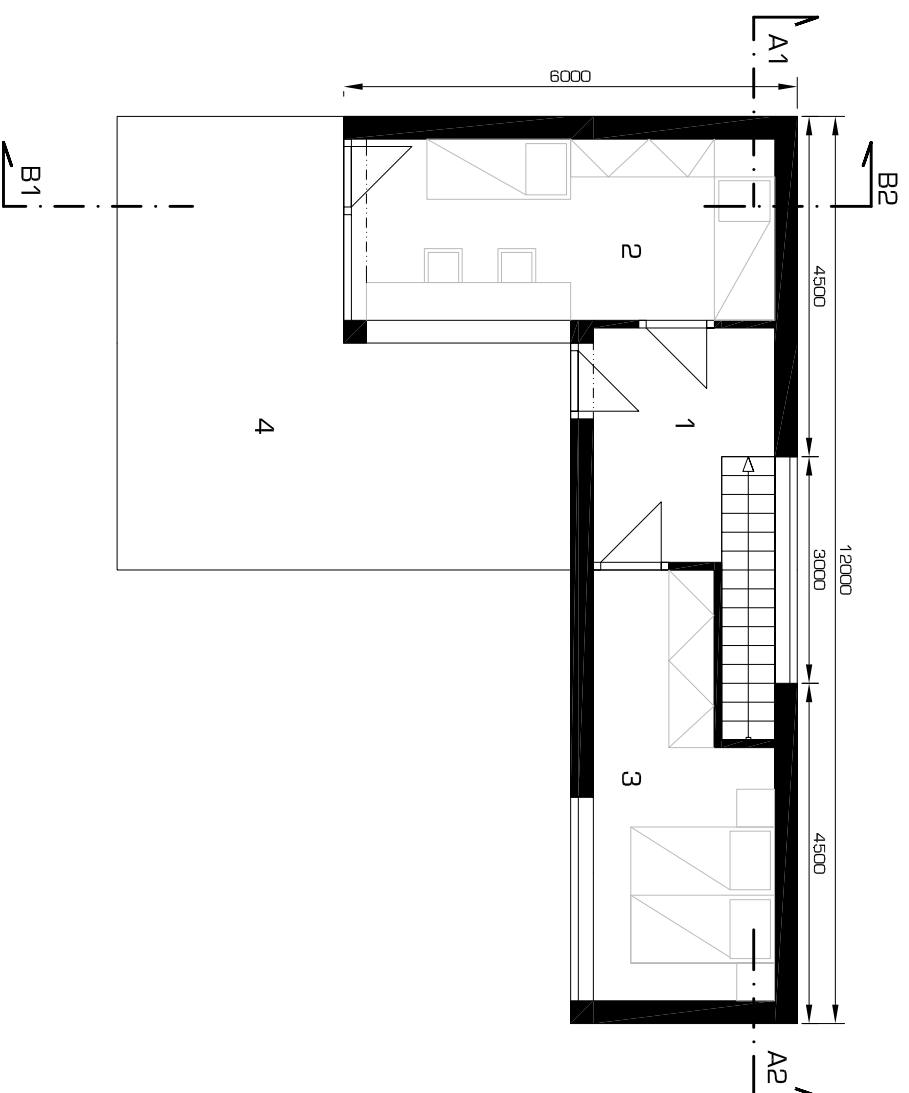


PLÜDORYS 1NP  
1:100



- |   |                    |                   |
|---|--------------------|-------------------|
| 1 | vstupní hala       | 8 m <sup>2</sup>  |
| 2 | koupelna + wc      | 4 m <sup>2</sup>  |
| 3 | šatna              | 8 m <sup>2</sup>  |
| 4 | ob.pokoj + jídelna | 31 m <sup>2</sup> |
| 5 | kuchyň             | 7 m <sup>2</sup>  |
| 6 | terasa             | 36 m <sup>2</sup> |

PŪDORĀYS 2NP  
1:100

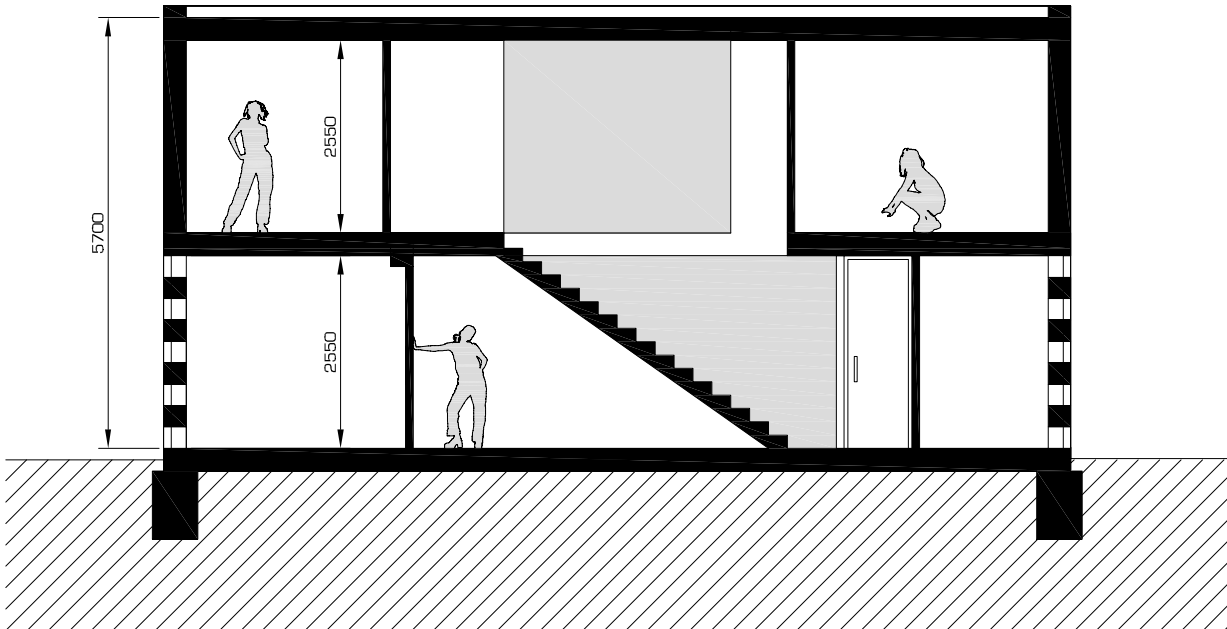


- 1 hala
- 2 pokoj
- 3 pokoj
- 4 terasa

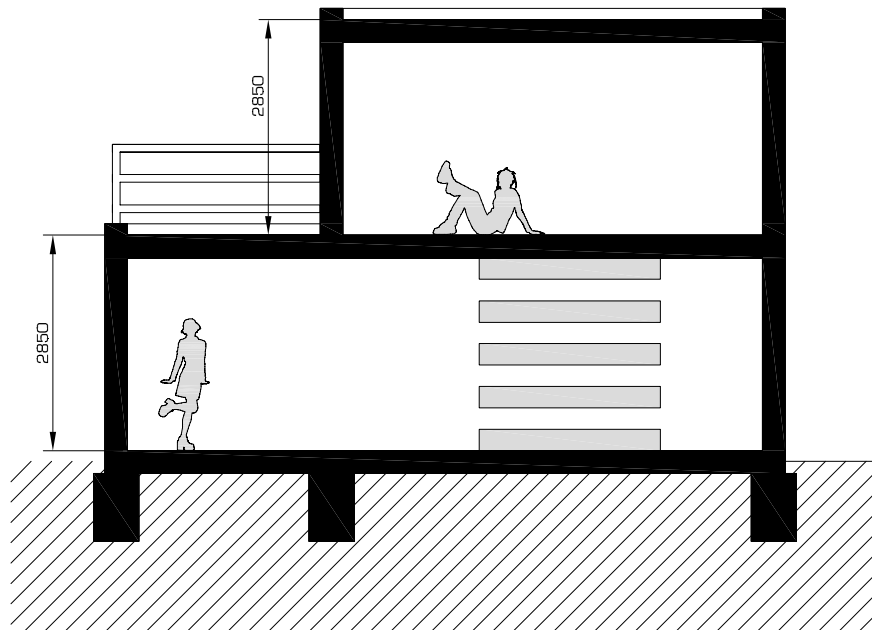
- 6 m<sup>2</sup>
- 13 m<sup>2</sup>
- 12 m<sup>2</sup>
- 27 m<sup>2</sup>



ŘEZ A1-A2  
1:100



ŘEZ B1-B2  
1:100



**PRŮVODNÍ ZPRÁVA**

**1981LT**

## **ARCHITEKTONICKÉ ŘEŠENÍ**

Cílem návrhu bylo zajistit kvalitní, příjemné a levné bydlení pro mladou rodinu. Ekonomičnost vychází zejména z využití dvou typů prefabrikované kontejnerové konstrukce firmy KOMA. Rozdělení objektu na dvě podlaží nabízí oddělení privátní části domu (pokoj dětí a ložnice rodičů) od společenské (obývací pokoj s jídelnou). Spojovacím prvkem je schodiště, tvořící dominantní prvek vstupní haly. Projevuje se zároveň na dvou fasádách, kde rozvíjí dynamickou hru diagonál. Protikladné zakrytí, respektive prosklení vstupní haly na obou fasádách, umožňuje kvalitní osvětlení a zároveň zabraňuje přímému průhledu z ulice do dvora.

Modulový systém stavby je podpořen dispozičním uspořádáním, rozměry oken, „pruhových“ oken a obložení CETRIS deskami; vše v modulu 3m x 3m. Na druhou stranu je tento stereotyp narušen oknem schodišťové haly druhého podlaží ve vstupní fasádě a kuchyňským „pruhovým“ oknem, které jsou středem umístěny na osu dvou modulů.

## **STAVEBNÍ ŘEŠENÍ**

Jedná se o rodinný domek, který je řešen jako dvoupodlažní nepodsklepený na rovném terénu.

Do objektu se vstupuje ze severovýchodní strany do haly. Dominantním prvkem v hale je přímé schodiště vedoucí do 2.NP. Součástí je také šatní kout, využívající prostoru pod schodištěm pro šatní skříň a police. Po levé straně od vstupních dveří je koupelna s wc. Po schodišti je možnost vystoupit do druhého, privátního podlaží. Ze vstupní haly se dostaneme do hlavního obytného prostoru – obytného pokoje s jídelnou. Odtud je přístup na venkovní terasu a do kuchyně. Kuchyň je vybavena pracovní linkou s mycím dřezem a plynovým sporákem, koupelna pak jedním umyvadlem, vanou a WC.

V 2.NP jsou tyto prostory - schodišťová hala s přístupem na terasu, dětský a ložnice rodičů.

## **KONSTRUKČNÍ ŘEŠENÍ**

Stavba využívá modulového systému, vycházejícího z kontejnerů firmy KOMA. Je použito 3 modulů 9x3m a 3 modulů 6x3m. Konstrukční výška ve všech podlažích je 2850mm. Střecha je plochá s mírnými atikami.

### **Zemní práce**

Na pozemku bude sejmuta ornice o tloušťce 150 mm, která bude využita při sadových úpravách. Zaizolované kontejnery tak budou uloženy 150 mm pod úroveň terénu. Výkopy na základy budou do hloubky – 1,050 mm.

### **Základy**

Založení stavby je navrženo na betonových patkách podpírající modulové kontejnery.



### Svislé konstrukce

Stavba využívá konstrukčního modulového systému fy KOMA, tj. ocelové rámové konstrukce. Rámy jsou vyplněny tepelnou izolací, případně sklem. Z interiérové strany je zakryta sádrokartonem, z exteriérové deskami CETRIS. Vnitřní příčky jsou navrženy jako sádrokartonové tl. 100 mm vyplněné zvukovou izolací.

### Vodorovné konstrukce

Stropní konstrukce využívá skladeb používaných v kontejnerech fy KOMA. Vnitřní schodiště je ocelové.

Střešní konstrukce využívá skladeb používaných v kontejnerech fy KOMA. Výjimku tvoří venkovní terasa – pochůzí střecha ve druhém podlaží, kde je použito betonových dlaždic uložených na podložky.

### Úpravy povrchů, podlahy, výplně otvorů

#### Obklady

V koupelně a v kuchyni je proveden obklad z pórovitých obkladaček RAKO. Výška obkladu na WC je 1500 mm, v koupelně 1800 mm. V kuchyni je obklad proveden v pásu nad pracovní linkou o výšce 600 mm. Vodorovné konstrukce budou obloženy sádrokartonem z interiéru a deskami CETRIS z exteriéru.

#### Podlahy

Podlahy v obytných místnostech a kuchyni jsou dřevěné vlysové, v koupelně je keramická dlažba.

#### Výplně otvorů

Výplně otvorů - okna a dveře – jsou dřevěné atypické. Okna do koupelny budou zakalena, pro zachování soukromí.